

NOVÉ HRADY

strategický plán

Obsah

Obsah.....	2
Úvod.....	4
<i>SOUPIS POUŽITÝCH ZKRATEK.....</i>	<i>5</i>
<i>METODA A ORGANIZACE PROCESU STRATEGICKÉHO PLÁNOVÁNÍ.....</i>	<i>6</i>
<i>Propagace procesu strategického plánování.....</i>	<i>7</i>
Analytická část.....	8
<i>ŘEŠENÉ ÚZEMÍ.....</i>	<i>8</i>
Sídlní charakteristika	11
<i>OBYVATELSTVO.....</i>	<i>11</i>
Demografická charakteristika.....	11
Dosažený stupeň vzdělání	13
Zaměstnanost.....	14
Zdroje místní zaměstnanosti.....	15
Bytová výstavba.....	15
<i>ŽIVOTNÍ PROSTŘEDÍ.....</i>	<i>16</i>
Evropsky významné lokality NATURA 2000.....	16
Chráněné krajinné oblasti.....	16
Přírodní park Novohradské hory.....	17
Zvláště chráněná území.....	17
Územní systémy ekologické stability (ÚSES).....	17
Ekologická stabilita území.....	18
Ovzduší.....	18
Radonové riziko.....	18
Hluk.....	19
Odpadové hospodářství.....	19
<i>INFRASTRUKTURA.....</i>	<i>19</i>
Dopravní infrastruktura.....	19
Místní komunikace.....	20
Dopravní zařízení.....	21
Bezpečnost dopravy.....	21
Veřejná doprava	22
Cyklodoprava a cykloturistika.....	22
Pěší doprava.....	23
<i>TECHNICKÁ INFRASTRUKTURA.....</i>	<i>24</i>
Zásobování pitnou vodou.....	24
Kanalizace a ČOV.....	25
Zásobování energiemi.....	26
<i>MAJETEK MĚSTA.....</i>	<i>27</i>
Hospodaření města.....	27
<i>ÚZEMNĚ PLÁNOVACÍ DOKUMENTACE.....</i>	<i>28</i>
<i>OBČANSKÁ VYBAVENOST.....</i>	<i>28</i>
Dětská hřiště - doporučená plocha hřišť na 2000 obyvatel.....	28
Školy a vzdělávání.....	29

Prostory pro volný čas.....	29
Kultura a spolkový život.....	30
Rekreace.....	30
Ubytovací kapacita	31
Cestovní ruch.....	31
LIMITY VYUŽITÍ ÚZEMÍ.....	33
VEŘEJNÉ MÍNĚNÍ.....	33
Rozvoj města z pohledu dětí	34
Rozvoj města z pohledu veřejnosti – osady.....	34
Rozvoj města z pohledu veřejnosti – město Nové Hradý	37
<i>1. Vazba strategického plánu na rozvojové plány nadřazených územních celků</i>	<i>39</i>
Program rozvoje územního obvodu Jihočeského kraje (dále PRK JČK).....	39
Strategie rozvoje mikroregionu Sdružení Růže pro období 2007 – 2013.....	41
Strategie MAS Sdružení Růže – „Růže rozkvétá kooperací“.....	42
<i>2. Vazba strategického plánu na DALŠÍ DÍLČÍ ODVĚT-VOVÉ STRATEGIE.....</i>	<i>44</i>
Návrhová část.....	45
.....	45
<i>Strategie rozvoje města Nové Hradý pro období 2009-2013.....</i>	<i>45</i>
Principy rozvoje města.....	45
Mise strategického plánování města.....	45
Strategická vize rozvoje města.....	45
Strategické cíle rozvoje města.....	46
Vymezení strategických oblastí	47
<i>A. Ekonomický rozvoj města.....</i>	<i>49</i>
<i>B. Sociální integrace sociálně znevýhodněných osob.....</i>	<i>52</i>
<i>C. Životní prostředí</i>	<i>56</i>
<i>D. Rozvoj podmínek pro bydlení vč. infrastruktury pro volný čas.....</i>	<i>59</i>
<i>E. Dopravní dostupnost a mobilita uvnitř města.....</i>	<i>63</i>
<i>F. Služby veřejné správy a organizací zřizovaných.....</i>	<i>66</i>
<i>Přehled opatření v jednotlivých oblastech života obce a navržené aktivity k naplnění cílů uvedených opatření</i>	<i>69</i>
<i>E.1. Dopravní dostupnost</i>	<i>73</i>
Zdroje pro financování SPRM.....	75
Indikátory naplňování SPRM.....	76
Implementace SPRM.....	79

Úvod

Smyslupný rozvoj města Nové Hradý je přáním většiny obyvatel tohoto malebného města na úpatí Novohradských hor. Aby tento rozvoj byl harmonický a vyvážený, je potřeba pečlivě zvážit všechny potřeby obyvatel, možnosti obce, ale i rozvojové limity území. Město má nově zpracovaný Územní plán pro celé správní území obce (Projektový ateliér AD s.r.o. Ing. arch. Jaroslav DANĚK, 2006). Důkladná rozvaha dalších potřeb i realistické posouzení přání a požadavků obyvatel obce je nutným východiskem pro plánování rozvoje celého území.

Vedle samotného sestavení strategického plánu je důležitý i vlastní proces strategického plánování, ve kterém si jeho účastníci ujasňují potřeby obce, její reálné možnosti, ale i limity jejich naplnění. Proto je důležité zapojení veřejnosti nejen do sběru podnětů i hodnocení současného stavu, ale i do vlastní tvorby strategického plánu.

Strategický plán rozvoje města Nové Hradý zpracovala na základě poptávkového řízení obecně prospěšná společnost Rosa, České Budějovice. V projektovém týmu spolupracovali: Mgr. Josef Kadubec, Hana Janáčková Kojanová a RNDr. Zuzana Guthová Jarkovská, CSc.

Základní informace v tomto dokumentu jsou převzaty ze Strategie rozvoje mikroregionu "Sdružení Růže" pro období 2007-2013 (KP projekt, s.r.o., 2007) a ze zmíněného Územního plánu obce. Další informace jsou získány z jiných zdrojů (statistické ročenky, Historický lexikon obcí, Program rozvoje kraje, Sčítání lidu, 2001 aj.) ale i v rámci konzultací s představiteli obce, s pracovníky MěÚ Nové Hradý a Technických služeb Nové Hradý, s.r.o.. Přehled informačních zdrojů je uveden v závěrečné kapitole.

SOUPIS POUŽITÝCH ZKRATEK

AOPK	agentura ochrany přírody a krajiny
AUC	Akademické a univerzitní centrum
CR	cestovní ruch
CŽV	celoživotní vzdělávání
ČB	České Budějovice
ČD	České dráhy
ČOV	čistírna odpadních vod
DPS	dům s pečovatelskou službou
EVL	evropsky významná lokalita
CHKO	chráněná krajinná oblast
CHOPAV	chráněná oblast přírodní akumulace vod
CHÚ	chráněné území
IC	informační centrum
JČ kraj	Jihočeský kraj
KES	koeficient ekologické stability
KPSS	komunitní plánování sociálních služeb
KPÚ	komplexní pozemkové úpravy
Lesy ČR	Lesy České republiky
MC	mateřské centrum
MD	mateřská dovolená
MěÚ	Městský úřad
MPZ	městská památková zóna
MŠ	mateřská škola
NPP	národní přírodní památka
NPR	národní přírodní rezervace
OP ŽP	Operační program životní prostředí
PP	přírodní památka
PRK	program rozvoje kraje
ROP	Regionální operační program
SFŽP	Státní fond životního prostředí
STL	střednětlaký
SWOT	analýza porovnávací slabé a silné stránky, příležitosti a ohrožení
TS	technické služby
ÚPD	územně plánovací dokumentace
ÚPM	Územní plán města
ÚP VÚC	územní plán vyššího územního celku
ÚSES	územní systémy ekologické stability
VTL	vysokotlaký (plynovod)
VÚVA	Výzkumný ústav výstavby a architektury
ZŠ	základní škola
ZTV	základní technická vybavenost
ŽP	životní prostředí

METODA A ORGANIZACE PROCESU STRATEGICKÉHO PLÁNOVÁNÍ

Strategické plánování je dlouhodobé a komplexní, optimalizuje zacházení s lidskými a finančními zdroji a vychází z konsensu uvnitř komunity.

Důležitým východiskem procesu strategického plánování je profil města, nebo-li rozbor stávající situace v dílčích oblastech života města.

Kroky a nástroje strategického plánování rozvoje města

- formulace **mise** (hlavní smysl či cíl dlouhodobého rozvoje města)
- formulace **vize** (ideální stav rozvoje města v delším časovém horizontu, rámcově určuje globální cíl vymezující základní cesty a výsledky rozvojového procesu)
- **formulace strategických cílů rozvoje města** - tyto cíle vychází ze sdílené vize
- **definice strategických oblastí** (stanovení oblastí, které mají v dlouhodobém horizontu klíčový význam pro naplnění vize a vymezení jejich vzájemných vztahů) – tyto oblasti byly ze strany města zadány.
- **vnitřní analýza** (zhodnocení vlastních předpokladů města pro naplnění vize v strategické oblasti)
- **vnější analýza** (zhodnocení vnějších faktorů, které výrazně ovlivňují naplnění vize ve strategické oblasti)
- **SWOT analýza** (porovnání silných a slabých stránek města s vnějšími příležitostmi a hrozbami pro naplnění mise a vize, posouzení reálnosti vize a identifikace hlavních faktorů rozvoje)
- formulace dílčí vize a **strategických záměrů/opatření** (žádoucích dlouhodobých tendencí vývoje města v jednotlivých strategických oblastech)
- formulace **dílčích cílů a aktivit, které povedou k dosažení stanovených cílů**
- Popis očekávaných výsledků a výstupů včetně jejich kvantifikace pomocí relevantních ukazatelů
- Časový harmonogram a návaznost jednotlivých aktivit realizace SPRM
- Finanční plán včetně popisu způsobu financování, který bude zahrnovat kromě podpory za strukturálních fondů a jiných dotačních možností i ostatní finanční zdroje
- Popis administrativní kapacity a způsobů řízení realizace SPRM

Završením celého procesu Strategického plánování je zpracování **akčního plánu**. Jedná se o stanovení konkrétních aktivit nutných pro realizaci dílčích cílů, včetně odpovídajících termínů, konkrétní odpovědnosti a podmínek nezbytných pro jejich splnění.

Procesu strategického plánování se nemohou věnovat pouze externí *poradci* či *poradenské firmy*. Je třeba, aby se procesu věnovali také *samotní představitelé města, tj. lidé, kteří*:

- žijí nebo pracují ve městě dost dlouho, aby znali významné možnosti a problémy města,
- jsou schopni vidět možnosti a problémy města ve vzájemných souvislostech a z hlediska města jako celku,
- jsou nadáni představivostí a tvořivými schopnostmi, které jim dovolí vytvářet si představy o žádoucí budoucnosti města a
- mají pocit odpovědnosti za rozvoj města a chuť i možnosti se v něm osobně angažovat.

Role externího poradce spočívá v tom, že:

- zpracovává projekt a řídí průběh strategického plánování,
- pomáhá shromažďovat a analyzovat data a zpracovávat podkladové materiály,
- pomáhá zpracovávat strategické dokumenty,
- povzbuzuje vytváření konsensu a upevňování týmového charakteru práce a
- konzultuje propagaci plánu a zveřejnění výsledků.

PROPAGACE PROCESU STRATEGICKÉHO PLÁNOVÁNÍ

Na základě požadavku zadavatele jsme v rámci přípravy strategického plánu o jednotlivých fázích procesu informovali prostřednictvím Novohradského zpravodaje.

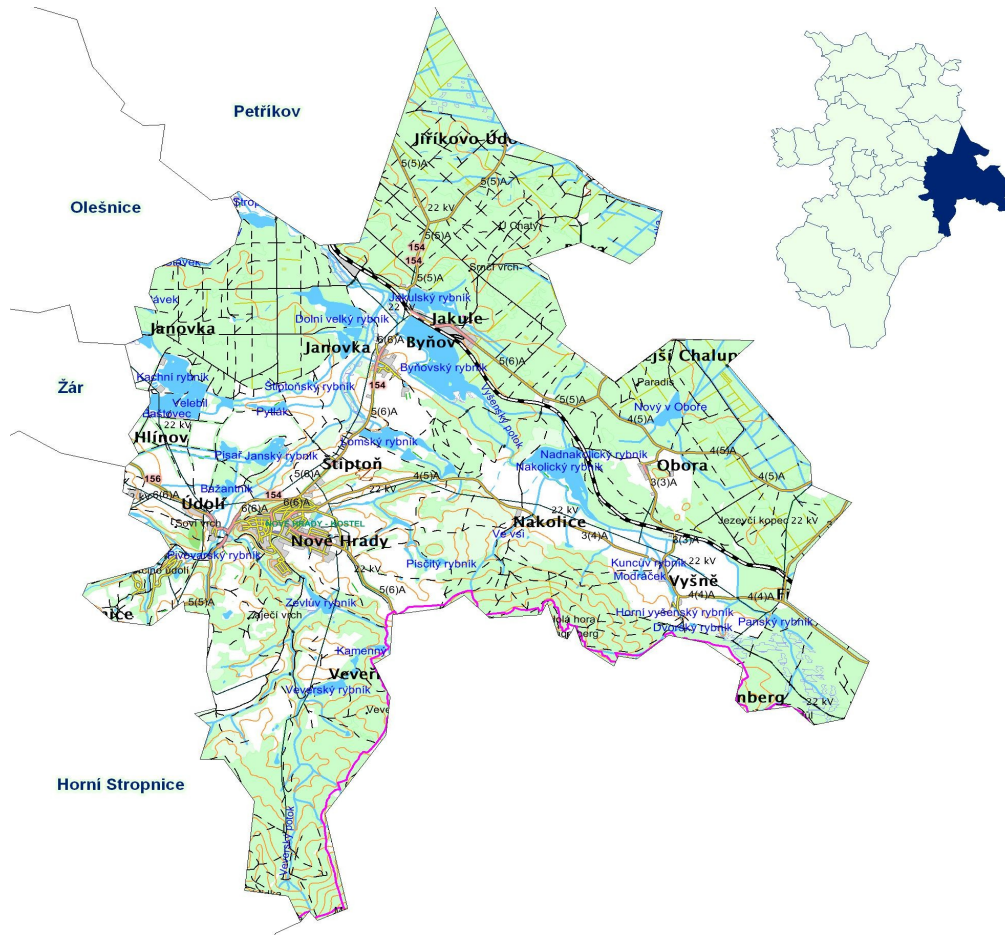
Během srpna a září byla provedena anketa zaměřená na zjišťování názorů veřejnosti k jednotlivým oblastem života obce. Anketa byla šířena s využitím Novohradského zpravodaje, přímou rozesílkou i přímým dotazováním náhodně vybraných obyvatel města i osad).

V září jsme se zaměřili také na spolupráci s místní školou. Žáci deváté a osmé třídy označovali na připravené mapce místa nebezpečná na jejich cestě do školy a formou slohové práce vyjadřovali své představy o současných potřebách i budoucím rozvoji města.

Během září až prosince jsme uspořádali tři veřejná setkání (29.9., 4.11., 16.12.), kde na principech komunitního plánování byli zájemci zapojeni do tvorby strategického plánu města. Vedle těchto setkání jsme na přípravě spolupracovali také se zástupci osad a města Nové Hradky.

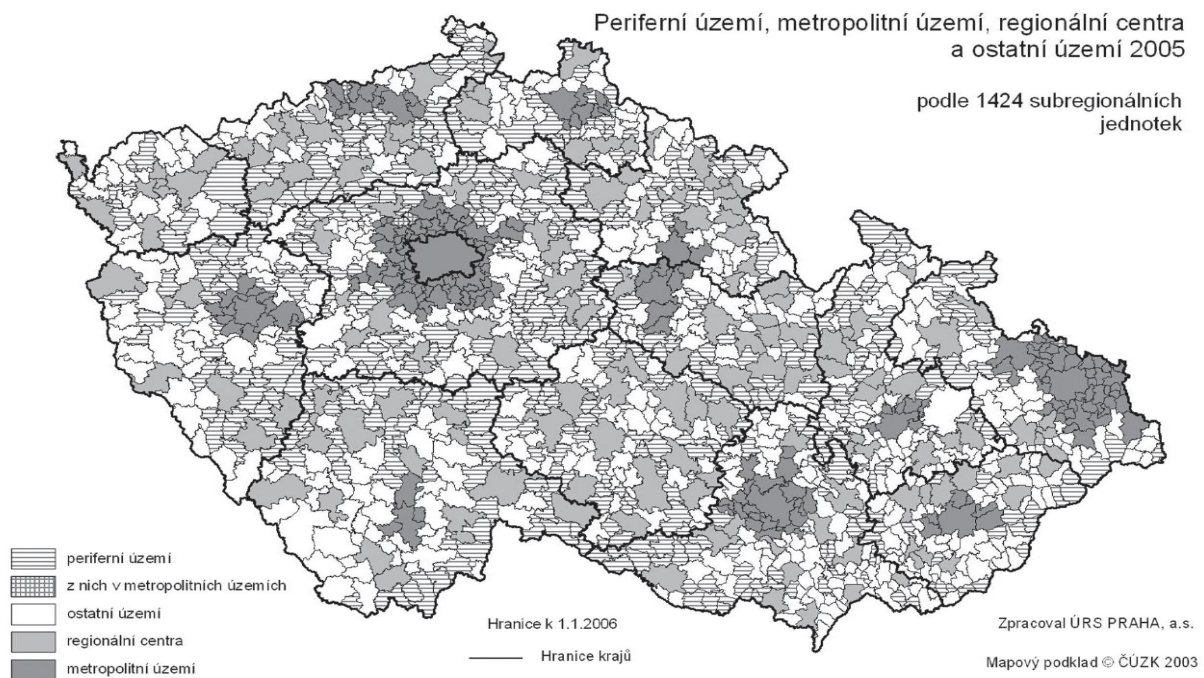
Analytická část

ŘEŠENÉ ÚZEMÍ



Řešené území je vymezeno velikostí správního území obce Nové Hradky, které je tvořeno katastrálními územími Nové Hradky, Údolí u Nových Hradů, Byňov, Obora u Vyšného, Vyšné, Nakolice, Štiptoň, Mýtiny a Veverčí u Nových Hradů. Celková výměra tohoto území je 7843 ha, průměrná nadmořská výška 541 m. n. m. Území je z hlediska dostupnosti center dlouhodobě vnímáno jako region s nepříznivou polohou (tzv. vnitřní periferie). Vnitřní periferie je charakteristická stagnací či úbytkem počtu obyvatel, vyšší nezaměstnaností, nepříznivou vzdělanostní strukturou obyvatelstva a malou nabídkou pracovních míst v místě.

Tento fakt je z hlediska kvality života místních obyvatel do značné míry kompenzován



ojedinělými hodnotami přírodními i krajinářskými. Ty spolu s vysokou akumulací historických a kulturních hodnot jsou předpokladem rozvoje cestovního ruchu, drobných služeb a zázemí pro rekreační či trvalé bydlení se spádovostí na větší města (především České Budějovice, Trhové Sviny). Hranice území obce je téměř z jedné třetiny tvořena státní hranicí s Rakouskem (Dolní Rakousko, okres Gmünd). Podstatná část území je pokryta lesy.

Z hlediska architektonických a urbanistických hodnot města je významná zejména dominantní hradu a věže kostela, která určuje charakteristické panorama města a historická zástavba města a sídel v řešeném území.

Z hlediska historického odkazu je významný zachovalý půdorys města, památkově chráněné objekty, zámecký park, Terčino údolí, ale i drobné sakrální stavby v krajině jako součást kulturního a historického dědictví se významně podílejí na krajinném rázu území.

Sídelní charakteristika

Město Nové Hrady má 8 místních částí, vlastní město Nové Hrady a 7 osad: Údolí, Byňov, Obora, Nakolice, Štiptoš, Vyšné a Veveří (12 sídelních jednotek).

Území města Nové Hrady spadá do působnosti města Trhové Sviny, obce s rozšířenou působností. V obci je Stavební úřad a Úřad práce.

Rozvoj sídel je významně ovlivňován relativně dobrou dostupností měst s vyšší nabídkou

pracovních míst i služeb (Trhové Sviny, České Budějovice).

Město Nové Hrady je pro osady i další malé obce v okolí spádovou obcí a to zejména z hlediska občanské vybavenosti (MŠ, ZŠ, zdravotní a sociální služby).

Pro území je **typická sídelní rozdrobenost**. Převážná část sídelních jednotek má malý počet stálých obyvatel, bez napojení na základní technickou infrastrukturu obcí, často se špatnou nebo zhoršenou dopravní dostupností a chybějící občanskou vybaveností. Některé z osad slouží téměř výhradně pro rekreační účely.

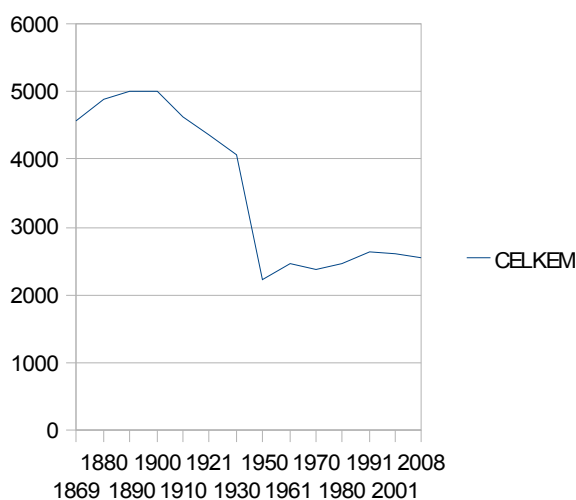
OBYVATELSTVO

Demografická charakteristika

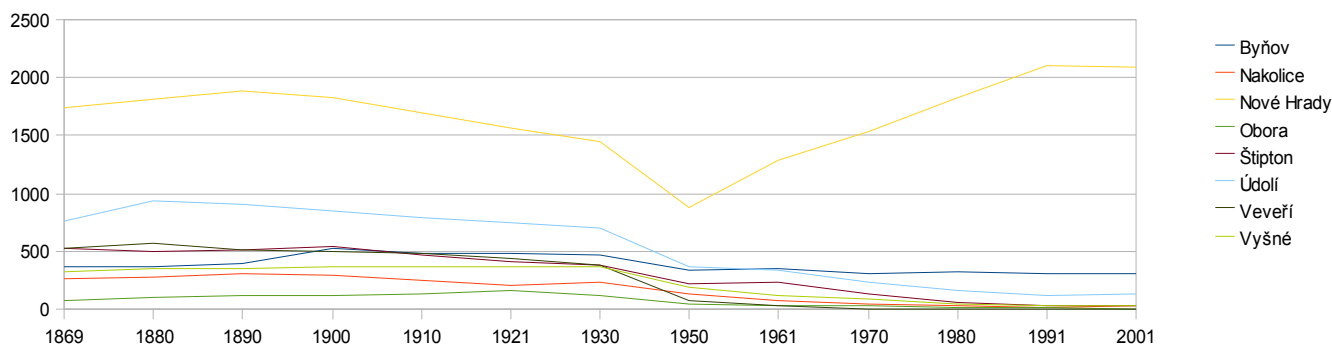
Nové Hrady jsou jednou z mála obcí mikroregionu, kde dochází v současné době k úbytku obyvatel.

V druhé polovině devatenáctého století měly Nové Hrady zhruba dvojnásobek obyvatel, než je tomu dnes. Níže uvedený graf ukazuje, jak se vyvíjel počet obyvatel v Nových Hradech a jejich místních částech v posledních 140 letech.

Ke značnému úbytku obyvatel došlo v poválečném období v důsledku odsunu obyvatel německé národnosti. I když po roce 1950 je zaznamenán pozvolný nárůst počtu obyvatel ve městě Nové Hrady, děje se tak na úkor menších osad, kde se počet obyvatel naopak trvale snižuje.



Vývoj počtu obyvatel
v místních částech



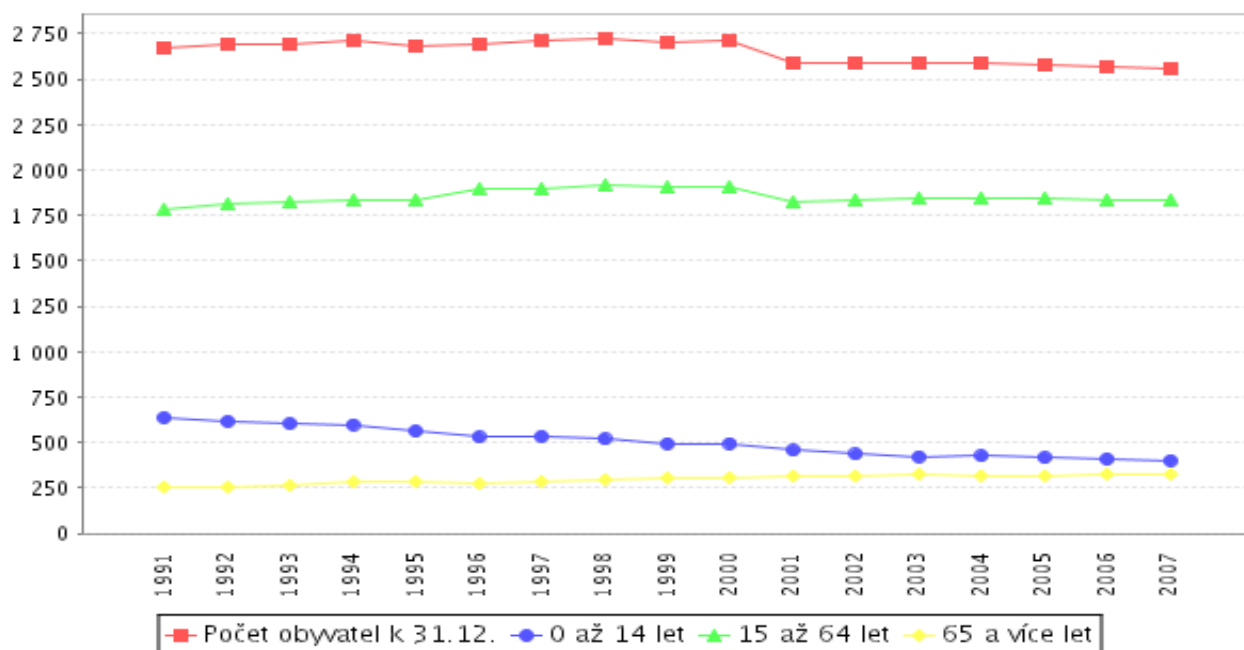
Počet obyvatel v místních částech v roce 2001

Místní část	Byňov	Nakolice	Nové Hradky	Obora	Štiptoň	Údolí	Veveří	Vyšné
Počet obyvatel	304	24	2085	3	24	125	7	30

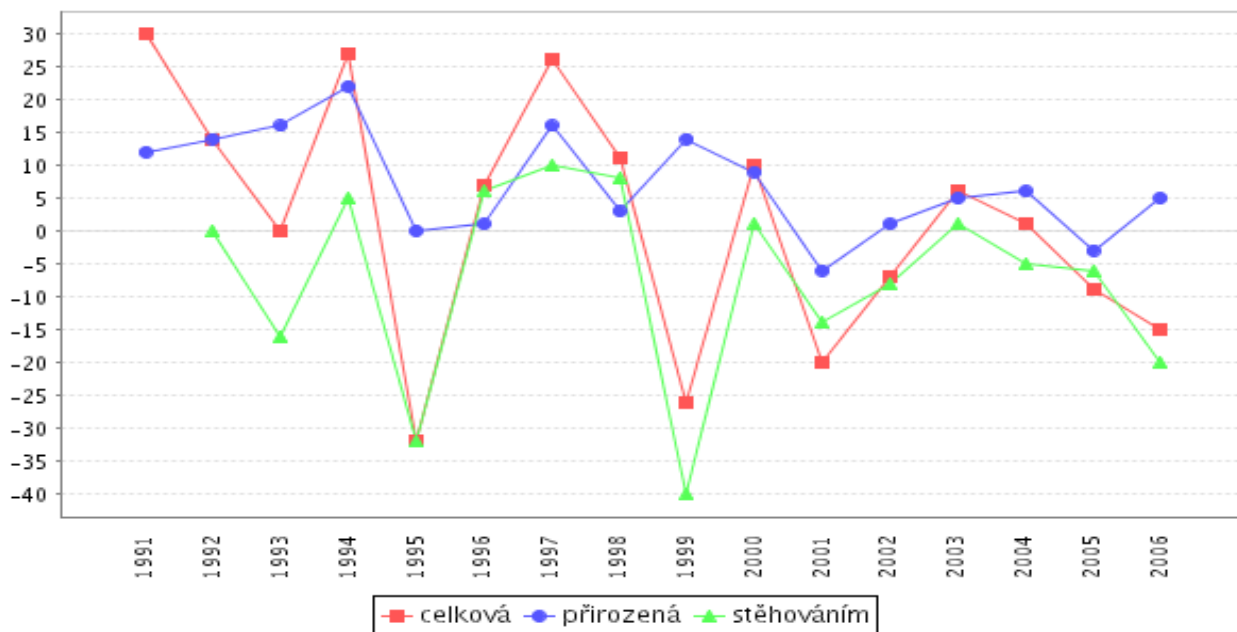
K 1. lednu 2008 měli Nové Hradky celkem 2559 obyvatel, z toho 49,6% mužů a 50,4% žen. Průměrný věk obyvatel je 38,8.

ÚPD počítá s nárůstem počtu obyvatel o více než 10% do roku 2015. Tento potenciální nárůst není limitován stran technické infrastruktury, zásobování energiemi ani vodou. Předpokládá se však nárůst ve větších sídlech (Údolí, Nové Hradky, Byňov, Jakule).

Za posledních 16 let dochází ke zdatnému stárnutí populace, kdy přibývá obyvatel nad 65 let a ubývá dětí do 15 let věku. Tento trend je bohužel celospolečenský, což dokazují data na celorepublikové i celokrajské úrovni. Ačkoliv je stále podíl dětí v Nových Hradech o něco vyšší, je zde úbytek dětí nejmarkantnější.



Na úbytku počtu obyvatel v obci se významně odráží migrace obyvatel z důvodu stěhování – viz přehled migrace v Nových Hradech za posledních 16 let. (Zdroj dat – Český statistický úřad).



Dosažený stupeň vzdělání

Dostupná data o dosaženém stupni vzdělání jsou pouze z roku 2001 (v závorce stav za celý JČ kraj).

4,9 % vysokoškolské vzdělání (JČ kraj 7,8%)

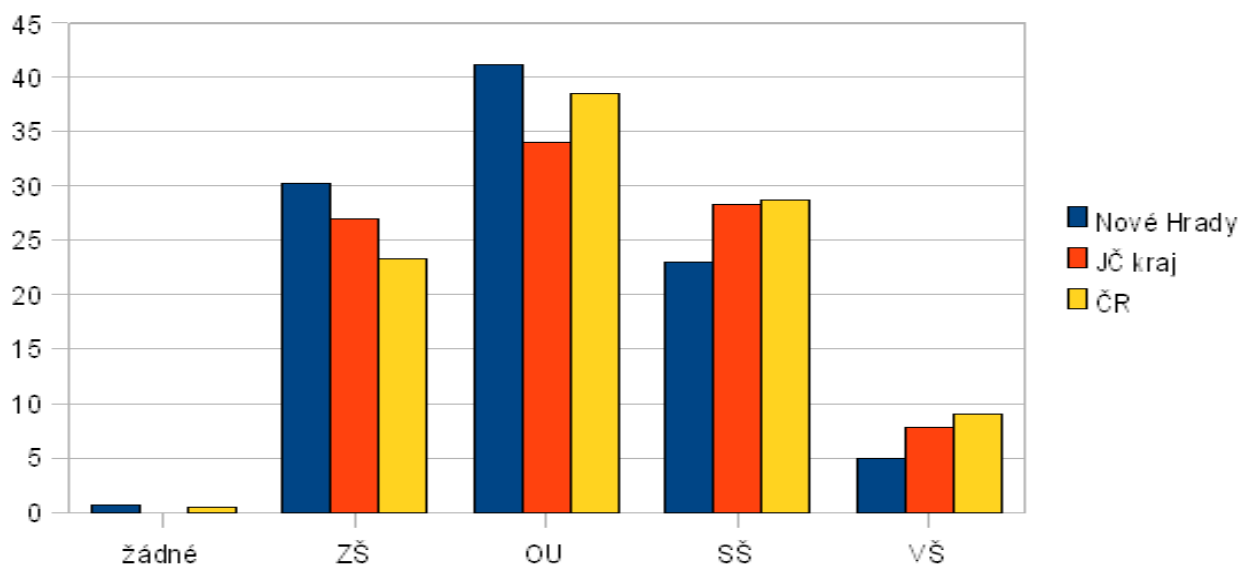
23 % středoškolské vzdělání ukončené maturitou, popř. další odborné vzdělávání (JČ kraj 28,3%)

41,2% vyučeno nebo se středním odborným vzděláním (JČ kraj 38%)

30,2% pouze vzdělání základní (JČ kraj 27%)

0,7% žádné vzdělání

Obyvatelstvo podle dosaženého stupně vzdělání (2001)



Dá se očekávat, že díky AUC, které v Nových Hradech pracuje od roku 2001, stoupl počet vysokoškoláků žijících ve městě.

Zaměstnanost

Počet ekonomicky aktivních lidí je cca 57%. Aktuální procento nezaměstnaných k 31. 10. 2008 je 3,65%. Nabídka pracovních míst v místě je malá a tak převažuje dojíždění za prací do větších center (Trhové Sviny, České Velenice, České Budějovice).

Dle portálu veřejné správy bylo v Nových Hradech k 1. 1. 2008 registrováno 535 podnikatelských subjektů. Z toho 70 podnikajících v zemědělství, 73 ve stavebnictví, 62 v průmyslu a více než 230 v obchodu a službách.

Dle sčítání v roce 2001 bylo ekonomicky aktivních lidí v obci 1381, z toho 417 vyjíždělo denně za prací mimo město. Dojezdová vzdálenost a podíl dojíždějících uvádí následující tabulka:

Dojezdová vzdálenost	Do 15 min	Do 30 min	Do 45 min	Do 60 min	Více
Podíl dojíždějících z	8,4%	36,2%	20,6%	16,3%	18,5%

Zdroje místní zaměstnanosti

Ve vlastním městě existuje relativně pestrá ekonomická základna. Působí zde řada drobných podnikatelů ve službách i v řemeslné výrobě. Nepůsobí zde žádný dominantní zaměstnavatel, pracovní místa nabízí více menších podnikatelských subjektů.

Mezi nevýznamnější firmy ve městě patří BKV Kamenná (opravárenství, prodej plynu), HCS Bohemia s.r.o. (instalace hydraulických systémů, prodej zemědělské a lesnické techniky, opravárenství), HBSW Dobrá Voda a.s. (výroba nápojů), Jihočeské lesy a.s. (s cca 30 zaměstnanci), MOTOR JIKOV Group a.s. (komponenty pro palivové soustavy zajišťované místní „divizí auto“ společnosti), Novhradtex s.r.o. (textilní výroba), Rybářství Nové Hradky s.r.o., Technické služby města Nové Hradky, ŽPSV Uherský Ostroh – Jakule (výroba betonových prvků).

Významnými zaměstnavateli jsou ale také Městský úřad Nové Hradky, mateřská a základní škola, Akademické a univerzitní centrum a Klášter Božího milosrdenství.

Další rozvoj podnikatelského prostředí ve správním území města je výrazně limitován vnějšími podmínkami přírodními i kulturně historickými (limity území). Územní plán vymezuje další rozvojové plochy pro podnikání pouze v prostoru u osady Štiptoň. Jedná se o průmyslovou zónu, kde bude preferována spíše drobnější, ekologicky šetrná výroba.

V roce 2001 zahájilo svoji činnost v Nových Hradech Akademické a univerzitní centrum (AUC). AUC, které je tvořeno Ústavem systémové biologie a ekologie Akademie věd ČR a

Ústavem fyzikální biologie Jihočeské univerzity, sídlí na Zámku, který má přes 500 m² přednáškových sálů, 650m² laboratoří včetně výukových, 400 m² kancelářských prostor a přes 1200 m² ubytovacích prostor. AUC je také oblíbeným a vyhledávaným místem konání odborných seminářů, kongresů, vědeckých konferencí, výstav a workshopů (cca 10akcí ročně).

AUC se podílí na vytváření vědeckého a technologického regionu v prostoru Třeboňska a Novohradska. Tento projekt nadnárodního významu je významně podporován Jihočeským krajem. V současné době zaměstnává AUC přibližně 40 lidí a připravuje projekty v základním i aplikovaném výzkumu, které by mohly vytvořit až 80 dalších pracovních míst.

Bytová výstavba

V současné době město nedisponuje dostatečným počtem volných stavebních parcel pro bytovou výstavbu. Chybí také malometrážní (tzv. „startovací“ byty) a nedostatek vhodných bytů je jedním z důvodů odchodu mladších lidí z města. Podpora bytové výstavby je předpokladem omezení této migrace.

V katastru města je plánováno ZTV Jižní město pro cca 50 - 60 stavebních parcel pro výstavbu rodinných domů. Dále je plánována výstavba nízkoenergetických domů (soukromá investice). Je připraven projekt na přestavbu domu čp. 191 na obecní byty.

Město v uplynulém období prodalo většinu bytového fondu do osobního vlastnictví, ponechalo si domy a byty v centru města, v městské památkové zóně a to zejména z důvodu možnosti regulace rozvoje a modernizace této výstavby.

ŽIVOTNÍ PROSTŘEDÍ

Základní charakteristiky životního prostředí města Nové Hradý jsou detailně popsány jak v Plánech ÚSES pro jednotlivá katastrální území, které jsou uloženy na odboru životního prostředí MěÚ, tak i v Územním plánu města Nové Hradý, uloženém na stavebním úřadě MěÚ Nové Hradý.

Z hlediska tvorby strategického plánu jsou důležité zejména ty charakteristiky životního prostředí, které jsou z nějakého důvodu určitým potenciálem rozvoje území, nebo naopak představují jisté limity využití území.

Do řešeného území zasahuje **Krajinná památková zóna Novohradska** prohlášená vyhláškou Ministerstva kultury ČR Sb. zák. č. 208/1996 ze dne 1. 7. 1996 o prohlášení území vybraných částí krajinných celků za památkové zóny.

Krajinnou památkovou zónou rozumíme více či méně rozsáhlá území, jejichž dnešní podoba byla podstatnou měrou formována lidskou činností. Vyznačuje se zpravidla

vyváženou skladbou přírodních a sídelních ploch, krajinnými a architektonickými dominantami.

Chráněna je zde zejména dispozice sídel, dominanty. Nová výstavba je možná pouze v intravilánu sídel, musí respektovat tradiční formy a materiály. Veškeré pozemkové a stavební úpravy podléhají schválení dotčených orgánů památkové péče.

Evropsky významné lokality NATURA 2000

Ve správním území města Nové Hradý se nachází evropsky významné lokality stanovené nařízením vlády Sb. zákonů č. 132/2005 ze dne 22. 12. 2004.

EVL 1 - Přesličkový rybník, EVL 2 - Sokolí hnízdo a bažantnice, EVL 3 - Veverský potok, EVL 4 - Červené Blato, EVL 5 - Stropnice

Tato území, respektive chráněné fenomény v nich vyžadují specifický management, na nějž bude finančně přispívat např. Formou kompenzačních programů Evropská unie prostřednictvím implementačních struktur (JČ kraj, AOPK, správa CHKO aj.).

Chráněné krajinné oblasti

Do severovýchodní části území zasahuje CHKO Třeboňsko. Aktivity v této části území z hlediska správního podléhají Správě CHKO Třeboňsko se sídlem v Třeboni.

Přírodní park Novohradské hory

Ve správním území města Nové Hradý se nalézá také Přírodní park Novohradské Hory. Statut ochrany tohoto území je dán právním předpisem - Nařízení Jihočeského kraje č. 2/2003 ze dne 30. 9. 2003 o přírodním parku Novohradské Hory.

Přírodní parky jsou zřizovány zejména za účelem ochrany krajinného rázu. Posouzení zásahů z hlediska jejich vlivu na krajinný ráz provádí Agentura ochrany přírody a krajiny se sídlem v Českých Budějovicích.

Zvláště chráněná území

Území města Nové Hradý je rovněž bohaté na maloplošná chráněná území. Spadá sem:

Národní přírodní památka Terčino údolí

Přírodní památka Přesličkový rybník

Národní přírodní rezervace Červené Blato

NPP Terčino údolí, PP Přesličkový rybník a NPR Červené Blato nemají vyhlášené ochranné pásmo. Platí zde proto zákonné ochranné pásmo tj. 50 m od hranic zvláště chráněného území.

V území je také několik dalších hodnotných lokalit, které jsou navrženy jako zvláště chráněná území přírody:

Nakolický rybník

Bažantnice (ÚSES Štiptoň, Údolí u Nových Hradů)

Chráněná oblast přirozené akumulace vod (CHOPAV)

Řešené území je součástí regionálně významných CHOPAV Třeboňská pánev a CHOPAV Novohradské Hory. Hranice probíhá středem města Nové Hradý a po silnici na Trhové Sviny.

Dalším významným přírodním limitem z hlediska rozvoje obce je zátopové pásmo Stropnice.

Územní systémy ekologické stability (ÚSES)

Pro dané území byl zpracován generel lokálního územního systému ekologické stability (dále ÚSES) a pro všechny katastry byly zpracovány následně i plány ÚSES. ÚSES v daném území je tvořen sítí lokálních biokoridorů a biocenter a páteřním biokoridorem regionálním.

ÚSES je tvořen vyváženou sítí biocenter a biokoridorů místního, regionálního a nadregionálního významu. Tyto vymezená části území (a jejich ochrana) slouží k zachování biologické rozmanitosti a stability. Vlastní biocentra jsou části území stanovené minimální velikosti, která mají zajistit přežití populací volně žijících živočichů i rostlin. Zahrnují různé typy stanovišť od mokřadů, přes suché louky až po les.

Posláním biokoridorů je umožnit migraci všech organismů mezi biocentra. Z těchto důvodů zde je možné hospodářské využití, nevadí ani souběžné vedení biokoridorů s účelovými komunikacemi, rekreačními trasami a podobně.

Část řešeného území je součástí ochranném pásmu nadregionálního biokoridoru, což znamená, že všechny plochy o stupni ekologické stability 3 a více v tomto ochranném pásmu jsou součástí tohoto nadregionálního biokoridoru, a platí pro ně stejná pravidla jako pro ostatní prvky (biokoridory).

Regionální a nadregionální prvky ÚSES byly převzaty ze schváleného Krajského generelu ÚSES nadregionálních a regionálních prvků v Jihočeském kraji a z zpracovaného ÚP VÚC Jihočeského kraje.

Ekologická stabilita území

O kvalitě a ekologické stabilitě prostředí vypovídá **koeficient ekologické stability** (dále KES), který je vyjádřen poměrem stabilnějších částí přírody a těch méně stabilních. Čím vyšší je hodnota KES, tím kvalitnější a stabilnější je též prostředí sledovaného katastru. KES je do značné míry závislý na způsobu hospodaření v daném území. Celorepublikový průměr KES je 1,2, průměr pro bioregion českokrumlovský je spíše podprůměrný (0,9), pro bioregion třeboňský výrazně nadprůměrný (1,7).

KES = $\frac{\text{lesní pozemky} + \text{pastviny} + \text{louky} + \text{vodní plochy} + \text{ostatní plocha} + \text{sady}}{\text{Orná půda} + \text{zastavěná plocha} + \text{zahrady}}$

Koeficient ekologické stability území města Nové Hradý je vysoce nadprůměrný – 5,1. A to zejména díky vysokému podílu lesní půdy v území (59%). Orné půdy je v území podle údajů Českého statistického úřadu pouze 15%. Město Nové Hradý vlastní cca 800 ha lesní půdy.

Ovzduší

Kvalita ovzduší v Nových Hradech se v posledních letech výrazně zlepšila, zejména díky plynofikaci rodinné zástavby. Vzhledem k nárůstu cen plynu dochází v poslední době opět topení levnějším nekvalitním uhlím. Tvorba emisí výrazně přispívá ke zhoršení kvality ovzduší zejména v zimních měsících.

V letních měsících je zdrojem relativně vysoké prašnosti doprava, manipulace na nezpevněných plochách a nízká frekvence zametání komunikací.

Radonové riziko

V největší části řešeného území se vyskytuje 2. kategorie - středního radonového rizika z geologického podloží, v malé části území kolem sídla Obora se vyskytuje 3. kategorie – vysokého radonového rizika z geologického podloží.

Hluk

Hlavním zdrojem hluku v zájmovém území je silniční a železniční doprava. Ta je vnímána negativně zejména podél průtahových úseků silnic II. a III. třídy.

Odpadové hospodářství

Likvidace tříděného odpadu ostatního a nebezpečného je zajišťovaná prostřednictvím sběrného dvora na Jižním městě. Nové Hradý jsou zapojeny do systému separace odpadu v rámci mikroregionu Sdružení Růže. Zavedení systému separace je stran veřejnosti vnímáno velice kladně.

V řešeném území se nevyskytují a ani nejsou evidovány žádné staré ekologické zátěže ani areály výroby a technická zařízení, kde by mohly tyto zátěže vznikat. Možným rizikovým objektem v centru města se jeví areály firmy BKV Kamenná a HCS Bohemia.

Na základě zákonných požadavků je zpracována projektová dokumentace na rekultivaci bývalé skládky v lokalitě Jižní město.

INFRASTRUKTURA

Dopravní infrastruktura

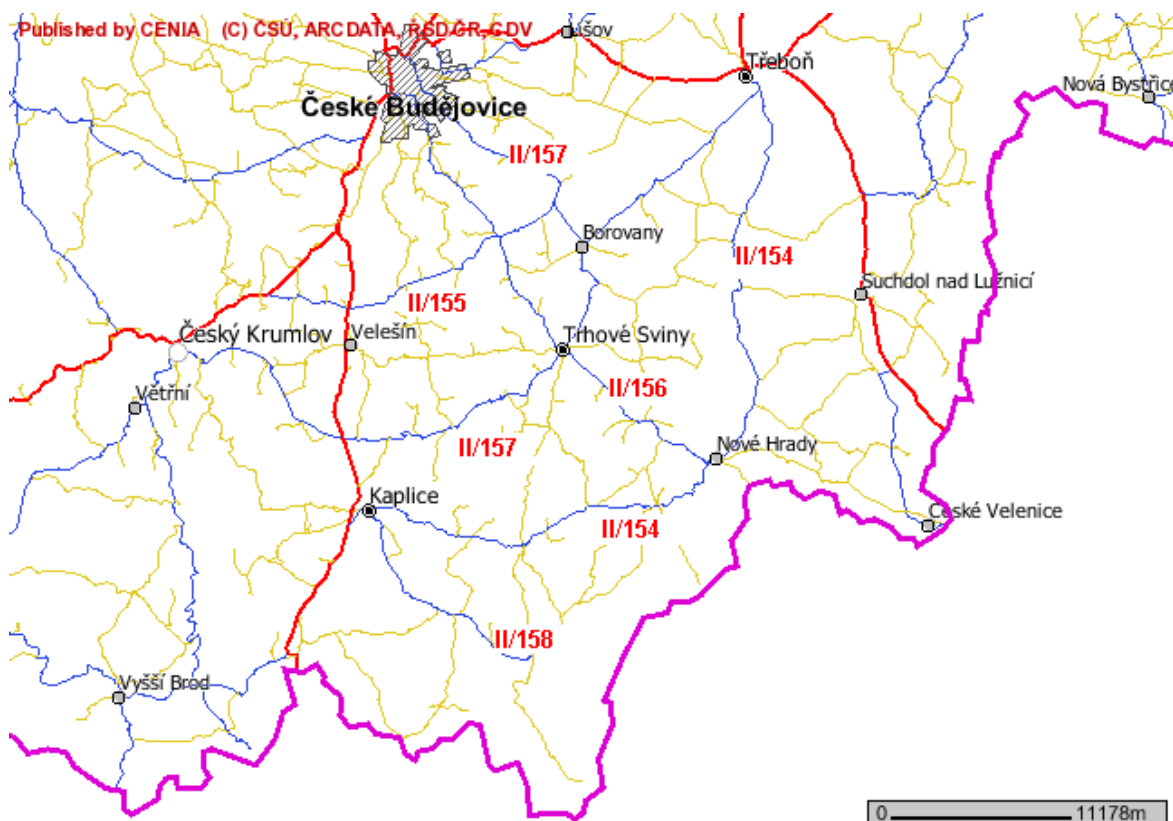
V zájmovém území je vytvořena infrastruktura pro dopravu silniční, železniční, cyklistickou a pěší.

Silniční doprava

Komunikační kostru správního území tvoří sil. II. a III. třídy, síť místních komunikací a železniční trať České Velenice-České Budějovice s nádražím cca 5km od Nových Hradů v Byňově-Jakuli.

Správním územím města Nové Hradý prochází silnice II. a III. třídy

1.II/156 – České Budějovice-Trhové sviny-Nové Hradý



II/154 – Kaplice-Benešov nad Černou-Horní Stropnice-Nové Hradý-Byňov ČD-Šalmanovice-Třeboň

2.III/15618 – Nové Hradý-České Velenice

3.III/15616 – Nové Hradý-státní hranice

ÚPD navrhuje přeložku sil. II/156 a napojení místních komunikací, severně nad současně zastavěným územím sídla Údolí u Nových Hradů.

- přeložku silnice II/154 včetně kruhového objezdu a napojení místních komunikací, severně, odděleně od města Nové Hradky u stávající čerpací stanice pohonných hmot ve směru na Byňov.

- přeložku sil. III/15616 včetně kruhového objezdu a napojení místních komunikací, východně od města Nové Hradky, od navržené přeložky sil. II/154 u stávající čerpací stanice pohonných hmot, až k části „Zámecký dvůr“

- úprava sil. III/15618 na České Velenice u místní části „Kašpárkovec“, kde je uvažován i nový hraniční přechod v lokalitě „Švédský důl“ s obchvatem sídel Nakolice a Vyšné.

Místní komunikace

Základní komunikační kostra je doplněna sítí místních komunikací, které ve městě Nové Hradky mají odpovídající šířku a poměrně kvalitní povrch. S výjimkou několika nevyhovujících poloměrů směrových či výškových oblouků a absence alespoň jednostranného chodníku jsou bez dopravních závad.

V okolních sídlech a v celém správním území jsou místní komunikace využívány jak pro provoz osobních vozidel, tak i pro zemědělskou techniku. Tyto komunikace mají v současné době z větší části (alespoň v zastavěné části sídla) bezprašný povrch, avšak šířku vozovky pouze 3 m. Jsou vesměs bez chodníků.

ÚPD předpokládá obnovu místních komunikací v Mýtinách a Veveří v původních trasách.

Navrhuje i obnovu Staré kočárové cesty a napojení Švýcarského domku. Zde je v Terčině údolí je navržena obnova Staré kočárové cesty od silnice II/154 Nové Hradky – Horní Stropnice až k cestě u vstupní brány do Terčina údolí. Obnovená cesta bude kopírovat původní historickou trasu.

Předpokladem dalšího rozvoje je odklonění dopravy mimo město Nové Hradky a umožnění dopravní dostupnosti nově navrhovaných ploch zástavby. Toto řešení nemá negativní dopad na přírodní hodnoty v území.

Dopravní zařízení

Dopravní zařízení v území je zastoupeno stávajícími parkovišti a čerpací stanicí pohonných hmot při sil. II/154 na Byňov. Parkování a garážování vozidel obyvatel sídel je zabezpečeno vesměs na vlastních pozemcích obytných budov, případně v hromadných garážích.

ÚPM Nové Hradky řeší návrh parkovišť mimo Městskou památkovou zónu Nové Hradky, v návaznosti na návrh dopravního řešení ve městě. Jedná se o

- návrh plochy parkoviště pro kamionovou dopravu východně od města Nové Hradky u části „Zámecký Dvůr“ navazuje na dopravní řešení přeložky sil. III/15616.

- návrh plochy parkoviště u hotelu Máj

Některé parkovací plochy již byly realizovány v nedávném období:

- parkoviště v blízkosti objektu historického pivovaru v sídle Údolí u Nových Hradů
- parkoviště v blízkosti vstupní brány do Terčina údolí v oddělené části sídla Údolí u Nových Hradů
- parkoviště mezi objektem bývalého Statku a kostelem

Bezpečnost dopravy

V letech 2007 – 2008 proběhlo v několika úsecích (Byňov, Údolí u N.Hradů) měření intenzity dopravy, v rámci kterého bylo zjištěno poměrně velké procento překročení povolené rychlosti. Tyto údaje byly následně použity pro vypracování studií a projektů směřovaných ke zvýšení bezpečnosti dopravy resp. ochrany chodců v osadách i ve městě. Součástí těchto studií jsou nejen opatření k omezení rychlosti, ale rovněž opatření zaměřená na vybudování potřebné infrastruktury (chodníky, přechody, značení).

Veřejná doprava

Veřejná doprava je v území zajišťována jak autobusy, tak vlakem.

Železniční doprava

Železniční trať (České Budějovice – České Velenice) má v území 2 zastávky (Nové Hrad, Vyšné) a zajišťuje denně až 12 spojů v každém z obou směrů. Zejména o dnech pracovního klidu a pracovního volna je železnice téměř jediným možným dopravním prostředkem veřejné dopravy.

Velký potenciál má železnice také z hlediska přímého spojení na Vídeň, kde je mimo jiné mezinárodní letiště. Toto spojení má také určitý potenciál z hlediska rozvoje cestovního ruchu..

Železnice také přispívá k rozvoji cykloturistiky v území, protože vlaky jsou uzpůsobeny přepravě kol, ve stanici N. Hrad je zřízena půjčovna kol v rámci systému ČD.

V současné době byla také ukončena elektrifikace trati, která přispěje významně ke snížení hlukové a imisní zátěže podél trati.

Autobusová doprava

Umístění autobusového nádraží v Nových Hradech je místně stabilizované, byť kapacitně naddimenzované. V úvahu přichází využití části nádraží jako odstavné plochy či parkoviště.

Autobusové zastávky jsou také v místních částech Štiptoň, Údolí, Vyšné, Nakolice.

V současné době existuje relativně dobré spojení na České Budějovice (28 spojů v jednom směru denně ve všední den a 13 spojů ve dnech pracovního klidu) Cesta autobusem trvá ale přibližně 1 hodinu, což je při horní mezi přijatelnosti pro každodenní vyjížděče za prací. (Cesta vlakem trvá přibližně 35 minut, vlaková zastávka je však

situovaná v místní části Jakule).

Ve směru na Horní Stropnici je 13 přímých spojů, na České Velenice 14 (pouze 1 x autobus). Neexistuje přímý spoj na Třeboň. Cesta přes České Velenice, popř. České Budějovice trvá kolem 1,5 – 2 hodiny.

Akceptovatelnost dojížděkové vzdálenosti zaměstnání závisí na kvalitě bydlení, rodinném statutu jednotlivců i dalších činitelích.

Cyklodoprava a cykloturistika

Z hlediska cyklistické dopravy je možno hovořit o „cyklodopravě“ – neboli o využívání kola pro běžnou dopravu v rámci správního území města a o cykloturistice, tedy o využití kola k rekreačním účelům.

Ve správním území města nejsou vytvořeny cyklistické stezky pro běžnou cyklodopravu. Doprovodná zařízení převážně ve formě stojanů na kola jsou však poměrně běžným vybavením většiny veřejných budov, obchodů i provozoven služeb.

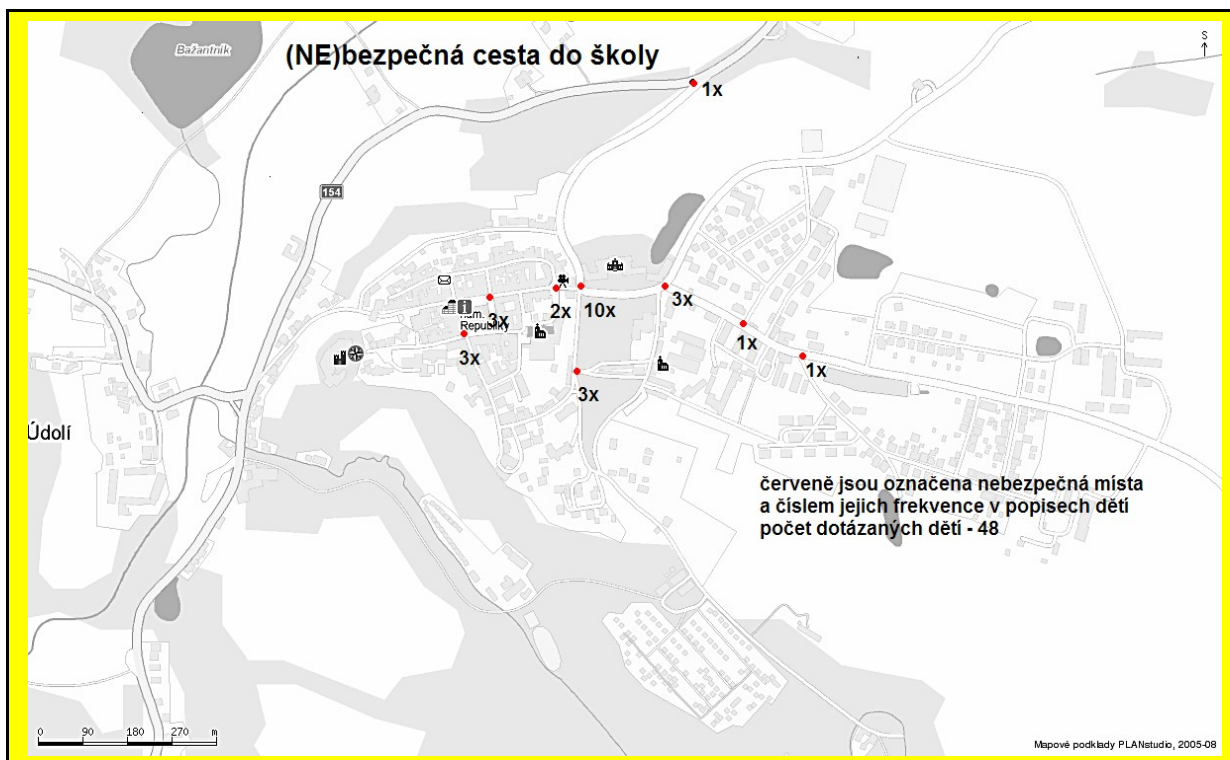
Území Nových Hradů je velmi atraktivní z hlediska cykloturistiky. Zájmovým územím je vedeno hned několik cyklotras: Paměť Novohradská, Paměť Vitorazská, Greenways a řada dalších značených cyklotras (č. 34, 1046, 1048). Prostředí Novohradských hor je pro tento druh sportu ideální a proto se zájem o tento aktivní způsob rekreace rychle rozvíjí. Je ale evidentní, že chybí doplňková zařízení (odpočivná místa, občerstvení, půjčovny kol, tábořiště, informační tabule, atd.).

Pěší doprava

Pěší doprava je často opomíjenou složkou dopravní infrastruktury. V oblasti pěší dopravy veřejnost postrádá bezpečné propojení Štiptoň (ale i další osady, zejména podél průtahových úseků silnic II. a III. Třídy).

Ojedinečnost přírodních hodnot území je zpřístupněna veřejnosti formou vzdělávacího využití zvláště chráněných území přírody, jako naučné stezky. V řešeném území to jsou NPP Terčino údolí dvě naučné stezky - Všeobecně naučná stezka a Lesnická naučná stezka. (NPR Červené Blato - Naučná stezka – Červené Blato – z Jiříkova Údolí, aj.).

V rámci dotazníkové akce děti z místní školy označily v mapě místa na své cestě do školy, která považují za málo bezpečná. - Jejich přehled i frekvence v odpovědích 28 žáků je patrný z následujícího obrázku (sběr dat září 2008, ZŠ Nové Hradý).



TECHNICKÁ INFRASTRUKTURA

Zásobování pitnou vodou

Nové Hradky

Město Nové Hradky je zásobeno z veřejného vodovodu. V současné době má vodovod dva zdroje. Prvním zdrojem je podzemní voda v prameništi Jedlice, Voda bez úpravy. Druhým zdrojem je jímání povrchové vody z Veverského potoka. Úpravna vody je dvoustupňová, s chemickou úpravou. Z úpravny vody je čerpána do výše uvedeného zemního vodojemu a do věžového vodojemu Nové Hradky II. Vodní zdroj má vyhlášena ochranná pásma I., II. a III. stupně.

Na vodovodní síť je napojena celá zástavba i průmyslové a zemědělské společnosti, místní provozovny a občanská vybavenost. Vlastní zdroj vody má Zámecký dvůr.

Velikost vodojemu a kapacita zdrojů vyhovují pro stávající spotřebu vody. Ve výhledu je nutno uvažovat se zvětšením kubatury stávajícího zemního vodojemu. ÚPD doporučuje zokruhování vodovodní sítě a postupnou rekonstrukci vodovodní sítě. V prameništi Veverský potok je potřeba upravit ochranná pásma vodního zdroje novému umístění prameniště a rekonstruovat čerpací stanici.

Byňov

Osada Byňov je napojena na veřejný vodovod. Voda ze dvou studní (nezjistitelné ale postačující vydatnosti) je bez úpravy čerpána přímo do spotřebišť. Jižně od čerpací stanice je zřízen nový v dnešní době nevyužívaný vrt o kapacitě 5.1 l/s, který je připraven pro navrhovanou úpravnu vody a akumulaci. Obyvatelé obce dále využívají i soukromé studny. Zdroje (vrty Tomkův mlýn) pro HBSW a.s. Dobrá voda mají vyhlášeno ochranné pásmo II. stupně vnější a vnitřní a I. stupně, které zahrnuje areál závodu. Vlastní zdroj vody vč. vodojemu má společnost Železniční a průmyslová stavební výroba Uherský Ostroh.

Zásobování osady Byňov vč. místní části Jakule pitnou vodou vyhovuje i do budoucna. U vrtu HV1 v Byňově bude zřízena nová úpravna vody vč. akumulace.

Údolí

Část osady Údolí je napojena na vodovodní síť města Nové Hradky. Chybí napojení části od pivovaru ve směru na Horní Stropnici.

Vlastní zdroj vody má zemědělská výroba Sohorský Žár a rybářská výroba Petrův Zdar. Zásobování osady Údolí pitnou vodou vyhovuje i do budoucna.

Nakolice, Obora, Štiptoň, Veverčí a Vyšné

V těchto osadách není vybudován veřejný vodovod. Obyvatelé používají ke svému zásobení vlastní soukromé studny.

S ohledem na velikost osad a předpokládaný podstatný rozvoj se výstavba veřejného vodovodu v současných podmínkách jeví jako neefektivní.

Kanalizace a ČOV

Nové Hradky

Město Nové Hradky má vybudovanou soustavnou jednotnou kanalizační síť na převážné části území sídla s čištěním odpadních vod na centrální ČOV. Sporadicky se objevuje oddílná dešťová a splašková kanalizace.

Čistírna odpadních vod se nachází na severozápadní okraji města v blízkosti Stropnice. Čistírna nemá vyhlášeno pásmo ochrany. Kal z čistírny se odvodňuje a zemědělsky zpracovává.

Stávající odkanalizování města Nové Hradky vyhovuje i do budoucna. Pouze se navrhuje oddílná splašková kanalizace a oddílná dešťová kanalizace s vyústěním do recipientu.

V letech 2006 – 2007 byla provedena celková rekonstrukce ČOV. V roce 2008 byl ukončen zkušební provoz. Stávající ČOV má dostatečnou kapacitu pro případné napojení osad a plánované nové výstavby.

Město Nové Hradky má sestavený Desetiletý plán rekonstrukce a obnovy vodohospodářské infrastruktury.

Byňov

Osada Byňov ani místní část Jakule nemá vybudovanou soustavnou jednotnou ani oddílnou kanalizaci. Přirozeným recipientem jsou okolní rybníky a řeka Stropnice, kam jsou odváděny dešťové a splaškové vody stávající sporadickou kanalizací DN 400.

Hlavním odpadními vodami obce jsou splaškové vody z domácností a občanské vybavenosti, které jsou zachycovány do žump a septiků a odváděny přímo do recipientu nebo do výše uvedené kanalizace.

Předpokládá se zde napojení na stávající ČOV Nové Hradý nebo výstavba samostatné kořenové ČOV navrhované západně pod osadou v blízkosti vodoteče. V místní části Jakule se předpokládá výstavba oddílné splaškové kanalizace S ohledem na nepříznivé výškové poměry bude nutno vybudovat čerpací stanici v západní části Jakule. Odpadní vody budou svedené na navrhovanou ČOV v Byňově

Údolí

V osadě Údolí je vybudována pouze částečná kanalizace (podpovrchové odvodnění), čištění splaškových vod je pouze provizorní, pomocí septiků a žump. Přirozeným recipientem je řeka Stropnice.

V současné době probíhá výstavba splaškové kanalizace v části osady od řeky Stropnice ve směru na T.Sviny, která bude připojena na ČOV Nové Hradý.

Nakolice, Obora, Štiptoň, Veverí a Vyšné

Tyto osady nemají v současnosti vybudovaný systém veřejné kanalizace a ani se s jeho budováním v ÚPD nepočítá. Odpadní vody jsou zachycovány do bezodtokových jímek, nebo jsou předčišťovány v septicích s odtokem do recipientu nebo podmoku.

Protipovodňová opatření

V jihovýchodní části sídla Byňov bylo realizováno protipovodňové opatření s odtokem do obtokové stoky Byňovského rybníka. Opatření zamezí zaplavování ploch a domů např. při přívalových deštích.

Obdobné zařízení bude vybudováno v severní části sídla Nakolice. To bude řešit odvedení povrchových vod mimo zástavbu severně od sídla vybudováním otevřeného příkopu k vodoteči do obtokové stoky Nakolického rybníku. V sídle je pro umožnění odchodu většího množství vody ve vodoteči navrženo zvětšení propustku pod silnicí III. třídy.

Zásobování energiemi

Elektrická energie

Stávající kmenové linky jsou v dobrém technickém stavu (betonové a příhradové stožáry) a mají rezervu výkonu. Rovněž odbočky jsou v dobrém technickém stavu a mají rezervu výkonu.

Současné trafostanice však nemají dostatečný výkon pro pokrytí nových odběrů. V některých částech budou muset být trafostanice rekonstruovány.

Plyn a teplo

Do oblasti sídla Nových Hradů a Údolí je v současné době zaveden zemní plyn. Výkon stávající VTL regulační stanice umožňuje napojení dalších odběrů v dosahu plynovodů. Předpokládá se napojení Byňova VTL plynovodem ze stávajícího VTL plynovodu z Údolí u Nových Hradů.

Starší bytové domy jižně od sídliště mohou být napojeny na již založené rozvody plynu, a to i pro vytápění. Je možné provést i rozšíření stávající „sídlíštní“ teplovodní sítě. Instalovaný výkon rekonstruované kotelny je 1,62 MW, rezerva je zde značná.

U kotelny v provozovně Jihočeské lesy a. s. v k. ú. Štiptoň je předpoklad zachování stávajícího zařízení na spalování dřevní hmoty.

Řada bytových domů je vytápěna pouze elektřinou. I když se jedná o způsob, který nejméně v lokalitě znečišťuje životní prostředí, je tento způsob vzhledem k pravděpodobnému nárůstu cen energií do budoucna neperspektivní.

S individuálním vytápěním bez možnosti napojení na zemní plyn je počítáno v Oboře, Veveří, Mýtinách a ve Vyšném.

Středotlaké plynovody

Nové Hradý, Údolí, Štiptoň

Středotlaké rozvody plynu z RZb Štiptoň mohou sloužit pro distribuci plynu podle zájmu v nejbližším okolí.

Byňov, Jakule, areál HBSW u Tomkova mlýna

Středotlaký výstup z RS 500 u Byňova bude rozveden plynovodní sítí pokrývající oblast severně od regulační stanice: sídlo Byňov, Jakule (včetně průmyslové kotelny ŽPSV, areál HBSW u Tomkova mlýna)

Nakolice

Pro zásobování sídla Nakolice a navržené plochy hromadné rekreace u Nakolického rybníku je navržen STL plynovod.

Alternativní zdroje

ÚPD podporuje alternativní zdroje tepla- spalování dřevního odpadu, tepelná čerpadla v kombinaci s el. energií a kogenerační jednotky atp.

Pro oddělenou zástavbu u Nakolického rybníka je možné využít též biomasu. Jedná se o vhodné řešení pro danou polohu s tím, že by mohla být založena společná výtopna a dvoutrubková teplovodní síť (viz Územní plán města Nové Hradý, návrhová část).

Do budoucna je nutná zásadní změna ve využívání paliv. V současné době je v řešeném území spalováno převážně dřevo a pevná paliva – nejvíce hnědé uhlí horší kvality, jehož spalování výrazně zhoršuje kvalitu ovzduší, zejména v zimních měsících.

Obnovitelné zdroje energie

Území je velmi bohaté na biomasu (lesnatost téměř 60%). Dřevo je využíváno částečně k vytápění (mj. vytápění Českého domu). Vlastní kotelnu na dřevo mají Lesy ČR. Klášter Nové Hradky využívá k ohřevu vody solární kolektory umístěné v zahradě kláštera, mateřská škola je vybavena tepelným čerpadlem pro využití geotermální energie. Jiné využívání obnovitelných zdrojů v území není zaznamenáno.

Využití větrné energie z důvodu násobné ochrany krajiny v území nepřichází v úvahu, obdobně jako solární elektrárny většího rozsahu. Pro využití solární energie se nabízí střechy rodinných domů i jiných objektů s vhodným sklonem (od 4/09 finanční zdroj – SFŽP – program Zelená úsporám).

MAJETEK MĚSTA

Město vlastní jak lesy, tak zemědělskou půdu i budovy. Pozemky určené k plnění funkcí lesa v majetku města mají výměru cca 800 hektarů. Ostatní pozemky mají výměru 216 hektarů. V majetku města je dále významnější budovy v počtu 52.

Hospodaření města

Ekonomická situace města je v dlouhodobém horizontu stabilní. Roční úhrn příjmů i výdajů v roce 2008 je plánován na cca 45 mil. Kč, rozpočet je vyrovnaný, Po odečtu provozních nákladů a mzdových prostředků zaměstnanců MěÚ zbývá cca 5 - 10 mil Kč ročně na investice. Další příjmy tvoří získané mimořádné dotace, nebo příjmy z prodeje majetku. Město hospodaří s finanční rezervou, která v současnosti činí cca 10,5 milionů Kč.

ÚZEMNĚ PLÁNOVACÍ DOKUMENTACE

ÚPD z roku 2006 je v souladu s platnou legislativou zpracována pro celé správní území Nových Hradů. Územní plán počítá s nárůstem obyvatel až o cca 10%. V souladu s tímto požadavkem (předpokladem) ÚP vytváří podmínky pro rozvoj bydlení v obci a předpokládá zlepšení možností zaměstnání ve správním území. ÚPD města Nové Hradky řeší vybudování technické infrastruktury města i návrh podnikatelských zón v souladu s péčí o životní prostředí. Vzhledem k tomu, že správní území obce je velice přírodně hodnotné území, je rozvoj je zaměřen především na funkční využití bez negativního dopadu na životní prostředí, kdy je vyloučeno umísťování zástavby na chráněných územích přírody, stejně tak do záplavového území řeky Stropnice.

ÚPD svým řešením vytváří dostatečné předpoklady k zabezpečení souladu přírodních, civilizačních a kulturních hodnot v území.

OBČANSKÁ VYBAVENOST

Převaha základní občanské vybavenosti je soustředěna ve městě Nové Hrady. Mimo vlastní město jsou v osadách z prvků občanské vybavenosti k dispozici pouze 3 prodejny potravin, 3 pohostinství, dále 1 (-3) sportoviště a pouze 1 vybudované hřiště pro děti. Prostory pro scházení spolků mají k dispozici 3 osady.

	Byňov	Štipton	Údolí	Obora	Nakolice	Vyšné	Veveří
prodejna	A	N	A	N	N	N	N
pohostinství	A	N	A	N	N	N	N
klubovna	A	N	A	N	A	N	N
hřiště	A	N	louka	A	N	N	N
dětské hřiště	N	N	N	N	N	N	N

Dětská hřiště - doporučená plocha hřišť na 2000 obyvatel

<u>pro věk</u>	<u>plocha</u>	<u>docházková vzdálenost</u>	<u>optimální počet na sídlo</u>
0-3	400 m ²	100 m	3 - 4
3-6	600 m ²	200 m	3
6-11	1000 m ²	300 m	2
11-15	1000 m ²	500 m	1

(hřiště pro první 3 věkové skupiny lze sdružovat)

Z prvků občanské vybavenosti je v Nových Hradech mateřská škola, základní škola, základní umělecká škola, sportovní areál, zdravotní středisko, lékárna, dům s pečovatelskou službou, společenský sál, knihovna s veřejně přístupným internetem, pošta, Česká spořitelna, bankomat, obchod s potravinami, hotel, několik penzionů, několik pohostinství, kadeřnictví, kosmetika, rehabilitace, drogerie, atd.

Ve městě funguje soukromá dětská lékařka a zdravotnické středisko s ordinací lékaře pro dospělé a zubařem. Ve městě je lékárna s celodenním provozem.

Školy a vzdělávání

Mateřská škola v Nových Hradech má v současnosti kapacitu cca 100 dětí. Vzhledem k nástupu silných ročníků kapacita školky je na horní hranici a dalšímu nárůstu počtu dětí nebude kapacita dostačovat. Dříve fungovala MŠ také v Byňově a v Údolí. Ty však byly v minulosti zrušeny.

Základní škola má v současné době 9 tříd, na prvním stupni 100 žáků a na druhém stupni 150 žáků.

Ve městě je také pobočka **ZUŠ Trhové Sviny**.

Vysokoškolské vzdělávání

V rámci Akademického a univerzitního centra v Nových Hradech je rozvíjeno i vysokoškolské vzdělávání. V současné době je zde cca 30 studentů doktorandského studia, AUC dále usiluje o zavedení magisterského studia a o zvýšení počtu doktorandů. Zde je jedním z limitů obtížná dostupnost cenově přijatelného dočasného bydlení pro studenty a doktorandy.

Celoživotní vzdělávání

V oblasti celoživotního vzdělávání je v současné době v Nových Hradech aktivní Klášter, Akademické a univerzitní centrum a Novohradská občanská společnost (NOS). Klášter se zaměřuje zejména na kurzy jazykové. AUC pořádá vzdělávací kurzy pro středoškolské učitele, letní školy pro studenty aj. NOS v současné době realizuje vzdělávací projekt pro rozvoj cestovního ruchu na Novohradsku.

Prostory pro volný čas

Ve městě jsou k dispozici prostory pro společenské akce. Společenský sál v kulturním domě Máj má kapacitu cca 150 osob, dále jsou hojně využívané prostory v Klášteře na Zámku i v Koželužně. Problémem je, že s výjimkou Koželužny nejsou tyto objekty v majetku města a proto s nimi město nemůže volně disponovat. Z tohoto hlediska se jako perspektivní jeví využití budovy bývalých statků v centru města.

Pro posouzení stávající kapacity prostor pro volný čas je orientačně možno využít opět materiály VÚVA, které doporučují následující kapacity - na 1000 obyvatel

typ občanské vybavenosti	doporučená kapacita
prostory pro kulturní akce	53 sedadel
kino	47 sedadel
klubovny m2	208 m2

Kultura a spolkový život

V Nových Hradech a osadách je relativně čilý spolkový život. Ze spolků zde působí např. Sbory dobrovolných hasičů (Byňov, Údolí, Nakolice, Nové Hrady), Skaut, ČSOP Nové Hrady, Humanitas, o.p.s., Klášter Nové Hrady, Kynologický klub, Klub maminek, ZO Českého svazu rybářského, Basketbalový klub, TJ Nové Hrady, TJ Sokol Nové Hrady, Myslivecké sdružení apod.

V Nových Hradech působí i řada kulturních spolků (např. Novohradský smíšený pěvecký sbor)

Pestrý a různorodý spolkový život s řadou opakujících se kulturních, sportovních a podobných akcí (Novohradská číše, Hradní slavnosti, setkání seniorů, masopust, výstavy a koncerty apod.). Pořádá se také řada akcí na podporu tradičních řemesel – např. řezbářské sympozium, kovářské sympozium apod. Společnost Rožmberk, o.p.s. pořádá řadu drobnějších akcí na podporu místních tradic.

Město Nové Hradky spolky podporuje příspěvky na činnost a vlastním dotačním programem.

(Ze slohové práce žákyně 9. třídy: „Jsou pořádány sice řezbářská sympozia, školení hrdelního zpěvu, ale ruku na srdce: Jsou tyto akce pro normálního člověka?“)

Rekreace

Pro rekreační vyžití v oblasti sportu je v Nových Hradech k dispozici fotbalové hřiště, tenisové kurty, sportovní hala, herna stolního tenisu v Byňově, fitness centrum, wellness centrum v Tereziiných lázničkách, tělocvična při ZŠ.

Pro turisty navíc jsou k využití půjčovny kol (Dobrá Voda, stanice ČD), značené cykloturistické trasy a možnost sportovního rybolovu na rybnících v území.

K regeneraci sil využíváme svého volného času, který v průměru tvoří z 30% mimopracovní část všedního dne, z 50% víkendy a 20% dovolená. Podstatnou část volného času trávíme v blízkosti svého bydliště, to jest převážně v obci.

typ rekreace	% volného času	přijatelná docházková vzdálenost
každodenní krátkodobá (1-6 hod)	30%	15 min pěšky, 30 min dopravou
krátkodobá (jednodenní, víkendová)	50%	60 min pěšky, 90 min dopravou
dlouhodobá (vícedenní)	20%	-

V dosahu každodenní rekreace jsou tedy nejen volnočasová zařízení obce, ale i dostupných sídel, jako jsou Ledenice, Trhové Sviny, Horní Stropnice, Třeboň, Borovany i rakouské městečko Gmünd. Recipročně zařízení obce mohou být a pravděpodobně z části už jsou využívána i občany nejen zmíněných obcí ležících mimo území Nových Hradů. Požadovaná dostupnost je také významná pro vytváření podmínek pro příměstskou rekreaci, pěších i cyklistických okruhů malých i velkých v okolí města.

Ubytovací kapacita

V současné době je v obci různými subjekty nabízeno v hotelech, penzionech i v soukromí na 470 lůžek (+ kemp Veveří). Při větší orientaci na rozvoj cestovního ruchu a zvýšení návštěvnosti obce, zejména vícedenní (i s ohledem na blízkost jiných atraktivních lokalit v okolí) bude vhodné podporovat rozšíření ubytovacích kapacit.

Z hlediska rozvoje aktivit AUC chybí kapacity pro dlouhodobé ubytování studentů, doktorandů, stážistů ve formě cenově dostupné ubytovny.

Cestovní ruch

Nové Hradý jsou městem s velkým potenciálem pro rozvoj cestovního ruchu. Bohatost přírodních, kulturních i historických hodnot spolu s vysokou kvalitou životního prostředí vytváří jedinečné prostředí pro poznávání, odpočinek, dočerpání sil i ozdravení. Nové Hradý jsou vstupní bránou do Novohradských hor na díky podobnosti jmen mohou těžit ze známosti a propagace novohradské Dobré vody. Marketingově velmi nadějná značka je však zatím využívána poněkud nesourodě a nekoordinovaně různými subjekty, z nichž téměř každý vytváří nové logo označující oblast. Toto tříštění sil vede jistě ke tříštění zájmu a určitému chaosu. Město Nové Hradý usiluje o to, stát se lídrem propagace destinace „Novohradské hory“ nebo „Novohradsko“, k čemuž ho předurčuje už samotné jméno města.

Příklady log a webových odkazů používaných různými subjekty



www.novohradky.info - Turistický informační portál

www.novohradsko.cz



www.novehrady.info – nabídka ubytování

www.novohradsko.unas.cz - nabídka ubytování

www.novehrady.cz – stránky města



www.novohradskehory.com

Ekomuzeum Růže

Další logo připravuje o.p.s. Rosa z Českých Budějovic na propagaci místních produktů



LIMITY VYUŽITÍ ÚZEMÍ

Pro další rozvoj města i osad jsou klíčové limity využití území, některé z nich jsou definovány prováděcí vyhláškou č. 135/02 k stavebnímu zákonu.

Limity pro využití území jsou zejména:

- 1. ochranná pásma elektrického vedení, lesa, ČOV a vodních zdrojů, zemědělských areálů komunikací a železnice
- 1. poddolovaná území, těžební plochy
- 1. územní systémy ekologické stability

Doporučenými limity jsou dále:

- 1. hlukové izofony
- 1. radioreleové paprsky
- 1. ochranná pásma plynovodů a produktovodů
- 1. zemědělský půdní fond spadající do 1. a 2. třídy ochrany (nebo nejlepší 2 třídy)
- 1. provedené meliorace (investice do půdy), inverzní polohy

Dalšími limity využití území jsou **záplavová území řeky Stropnice, CHOPAV, aj.**

Památkově chráněné objekty

Ve správním území města Nové Hradý se nachází cca 20 nemovitých kulturních památek:

Krajinná památková zóna Novohradsko

Městská památková zóna Nové Hradý

Byl vypracován Program regenerace městské památkové zóny Nové Hradý, jehož cílem je snaha revitalizovat město Nové Hradý a jeho historické jádro.

Plán zásad památkové ochrany území městské památkové zóny Nové Hradý – vypracovaný Památkovým ústavem v Českých Budějovicích obsahuje mimo jiné obecné regulativy pro památkově chráněné území a zabývá se návrhem opatření k zachování významných ploch vegetace na území MPZ Nové Hradý.

VEŘEJNÉ MÍNĚNÍ

Vedle reálných potřeb obce vyplývajících z uvedeného profilu města jsou pro tvorbu strategického plánu města podkladem také vlastní přání, požadavky a potřeby obyvatel Nových Hradů.

Ty jsme zjišťovaly dvěma způsoby:

- Ve spolupráci se základní školou jsme zjišťovali představy dětí (žáci 9. třídy) o budoucím rozvoji města a jeho potřebách.
- Názory dospělých jsme získali prostřednictvím dotazníkového šetření.

Rozvoj města z pohledu dětí

Do přípravy strategického plánu města se zapojilo 28 žáků deváté třídy. Formou slohové práce děti podávaly návrhy na to, co je třeba ve městě vylepšit. Ukázalo se, že žáci devátých tříd jsou až překvapivě zodpovědní. Myslí na všechny a dobře odhadnou, co místní obyvatelé trápí.

Výsledky

11 dětí zmínilo nedostatek příležitostí pro bydlení, chybějící parcely apod.,
10 dětí by si přálo víc pracovních příležitostí v místě, aby rodiče nemuseli tolik dojíždět,
9 dětí kritizuje špatný stav komunikací pro auta i cyklisty,
některé děti myslí na mladší kamarády s nějakým novým hřištěm,
pro sebe a ty starší by si přály skate park, klubovnu či stezku pro in-line brusle.
Téměř všechny děti zmiňují chybějící koupaliště (22).
Děti kritizují také nepořádek ve městě i parku,
Ve funkci starosty či starostky by jim hodně na mysli ležela i spokojenost obyvatel.

Rozvoj města z pohledu veřejnosti – osady

Byňov - nejčastějším odůvodněním, proč zde lidé žijí, je, že se jedná o místní rodáky. Mezilidské vztahy v obci popsují všichni dotazovaní jako mírně špatné. Obdobně je to s kriminalitou. Problematiku zneužívání drog hodnotí jako mírně závažnou, stejně jako nepořádek v obci. S nabídkou obchodu v Byňově jsou místní obyvatelé nespokojeni a to jak se sortimentem, tak i s výší cen. Blízkost hranice v tomto případě lidé nevnímají pozitivně. Se službami městského úřadu jsou spokojeni a průměrná známka v hodnocení byla 1,8. Nikdo z dotazovaných neměl zájem se aktivně podílet na pravidelných setkáních a volili možnost, kdy je pro ně dostatečné jednou za čtyři roky v rámci voleb stanovit svého zástupce. V otázce podpory ze strany města obyvatelé očekávají podporu bytové výstavby a stavbu rodinných domů. Nabídka pracovních míst je nedostatečná, do podnikání se nechce pouštět nikdo z dotazovaných. Podporu města by viděli např. ve vybudování místního podniku. Počet lidí cestujících za prací a osob pracujících je v Byňově vyrovnaný. Dopravní dostupnost obce byla označena jako špatná až velmi špatná. V oblasti bezpečnosti v obci byly nejčastěji zmiňovány kamióny a vysoká rychlost projíždějících vozidel. Kolo je poměrně často využívaným dopravním prostředkem a na nádraží lidem chybí kolostav. Otázky týkající se nabídky kulturních, sportovních a volnočasových aktivit hodnotili místní jako dobrou a stejně tak jejich podporu ze strany města. Více než polovina dotazovaných se vyslovila pro podporu turistického ruchu. Na otázku jaký vliv má ochrana přírody na rozvoj osady odpověděla většina, že neví. Lidé by uvítali častější vyvážení kontejnerů s odpadem. Místní zaměstnanost, podmínky pro bydlení a bezpečnost jsou lidmi doporučované oblasti na jejichž podporu by se mělo město zaměřit. Především

měření a instalace ukazatelů rychlosti vnímají jako jedno z možných řešení. Lidé si nejsou jisti, jakou vizi má město nebo jsou přesvědčeni, že nemá žádnou. Dále žádají opravu hřiště a zajištění pracovních míst.

Vyšné – zde lidé chválí služby městského úřadu, ale problém vidí v nedostatečné informovanosti o rozhodování. Dopravní dostupnost je ohodnocena jako spíše špatná a největším problémem jsou špatné a úzké silnice s nekvalitními okraji. Také nabídka volnočasových, sportovních a kulturních aktivit a jejich podpora byla hodnocena jako nedostatečná. Péče o historické objekty i jejich využití bylo hodnoceno pozitivně. Jako největší problém vidí místní dovoz odpadu ze strany rakouských sousedů a jeho volné pohození v lesích či vkládání do nádob na odpad a jako palčivý problémem je označována též otázka místní kanalizace.

Údolí – lidé z Údolí nejčastěji jako důvod proč zde bydlí, uvádí okolní přírodu. Nejsou spokojeni s nabídkou místních obchodů a předraženým zbožím. Městský úřad a jeho služby hodnotili mírně nadprůměrně, ale cítí nedostatečnou informovanost v oblasti rozhodování a otázkách všeobecného dění. Chtějí se aktivně podílet na rozhodování i plánování a očekávají větší aktivitu města v oblasti podpory firem, podnikání a výstavby supermarketu. Převážná většina dotazovaných dojíždí za prací a dopravní dostupnost vidí jako spíše dobrou (kromě směru do Českých Velenic). Jako nejaktuálnější problém v Údolí se ukázaly chybějící chodníky a nedokončená kanalizace. Nabídku a podporu sportovních, kulturních a dalších volnočasových aktivit hodnotí většina dotazovaných jako dobrou. Stejně tak využití a péči o historické objekty.

Štiptoně – obyvatelé Štiptoně jako důvod pro pobyt zde uvádějí a oceňují především historii a okolní přírodu. V rámci nabízených služeb jim chybí především řeznictví, drogerie a lépe zásobovaná lékárna. Policie a její činnost v otázkách drobných přestupků byla hodnocena převážně pozitivně a stejně tak i služby městského úřadu. Jako problematické se ukázalo nedodržování jízdního řádu autobusových linek a doprava ze Štiptoně k vlakovému nádraží a zpět. Rychlost aut a počet projíždějících nákladních aut je také problematické. Proto také doporučují vybudování stezky pro pěší a cyklisty. Místní zaměstnanost, zdravotní péče a životní prostředí jsou témata, která vidí dotazovaní jako důležité a aktuální oblasti k řešení. Na konci Štiptoně chybí veřejné osvětlení, lidé zde nejsou spokojeni se systémem kontejnerového sběru.

Obora – i zde lidé bydlení a odpočinek preferují z důvodu krásné přírody a okolního klidu. Chybí zde obchod a nabídka v okolí nehodnotí pozitivně. Také zde byli stížnosti na novohradskou lékárnu. Služby a aktivita policie byla převážně hodnocena pozitivně. Informovanost o dění a rozhodování byla označena jako spíše podprůměrná. Lidé doporučují podporu výstavby bytů a rodinných domů. Stejně jako u předchozích obcí vnímají nabídku pracovních míst jako nedostatečnou a do podnikání by se většina z tázaných nepouštěla. Pouze v případě finanční podpory by o tom někteří uvažovali. Od města očekávají podporu podniků a stávajících podnikatelů a zajištění možností bydlení.

Dopravní dostupnost je hodnocena velmi negativně, v podstatě do osady přímo nejezdí žádný veřejný dopravní prostředek. Dotazovaní většinou nehodnotili nabídku a podporu kulturních, sportovních či jiných aktivit, protože se jedná ve většině případů o chalupáře či chataře, kteří se necítí k hodnocení kompetentní. Většina si myslí, že podpora turistického ruchu je pro město i osadu dobrá. Nejsou však spokojeni se situací v oblasti odpadů, neboť zde zcela chybí nádoba na plasty a ani další nádoby na třídění nejsou v této osadě k dispozici. Přivítali by častější kontroly policií a také prodloužení rozhlasu a jeho ztišení.

Nakolice – v této osadě se lidé dožadují především otevření hospůdky, jako místa vhodného pro vzájemné setkávání a pořádání společných akcí. Pociťují zde chybějící informovanost o rozhodování a dění a na druhé straně služby úřadu hodnotí velmi pozitivně. Místní mají zájem se aktivně podílet na řešení problémů a jsou nakloněni podnikání. Dopravní situaci v osadě označují jako bezpečnou. Úplně chybí prostory pro setkávání a využití k pořádání volnočasových, kulturních či společenských akcí. S možnostmi třídění odpadu jsou lidé v Nakolicích spokojeni a doporučují, aby se vedení zaměřilo na řešení otázky volnočasových aktivit, rozvoje cestovního ruchu a životního prostředí.

Jakule – i zde je pozitivně hodnocena krása okolní přírody. Polovina dotazovaných obyvatel sdělila, že jsou místními rodáky. Jako problém vnímají vysokou prašnost v okolí místní betonárky (PREFY). S nabídkou obchodů jsou spokojeni, stejně tak se službami městského úřadu. Očekávají a přejí si podporu bytové výstavby. Nabídku pracovních míst hodnotí jako nedostatečnou, uvítali by finanční i jinou podporu potencionálních zaměstnavatelů, drobných podnikatelů a výrobců. Do podnikání by se většina z nich nepouštěla a dopravní dostupnost vnímají jako dobrou. Jako problém uvádějí hlučnost vlaku, průjezdy a parkování kamiónů a rychlost provozu v obci. Nabídku i podporu kulturních, společenských a sportovních aktivit hodnotí pozitivně, trápí je však například vzhled dřevěné stavby před vlakovým nádražím, nebezpečí vyplývající z hrozby požáru uskladněných pneumatik a chybějící chodníky. Podmínky pro třídění odpadu jsou dobře zabezpečeny. Důležité je pro místní otázka životního prostředí a zlepšení podmínek pro bydlení.

Rozvoj města z pohledu veřejnosti – město Nové Hradky

Výsledky veřejného šetření v Nových Hradech jsou graficky znázorněny v příloze č. 1.

Volný čas

V oblasti volnočasových aktivit (sport, kultura a činnost spolků) převažuje u obyvatel výrazně spokojenost, ať už se jedná o vlastní podporu těmto oblastem ze strany města, nabídku programů pro veřejnost či dostupných prostor pro kulturu i sport. Pokud se však zaměříme na konkrétní věkové skupiny, zdá se, že z pohledu veřejnosti je ve městě dostatek prostor pro trávení volného času dětí. U dospělých občané situaci hodnotí veřejnost jako dobrou pouze částečně, někteří ji označují za méně uspokojivou. Nejhůře je hodnocena vybavenost pro mládež, kde se většina respondentů domnívá, že vhodné prostory pro volný čas této věkové skupiny spíše chybí.

Služby

V oblasti dalších služeb města převládá spokojenost s vlastními službami městského úřadu (63% ano, 32 spíše ano, zbytek neví), v oblasti nabídky obchodu a služeb převažuje mírná nespokojenost, oblast péče o seniory více než polovina tázaných nedokázala posoudit vůbec, ostatní hodnotily poskytované služby spíše pozitivně.

Kulturní dědictví

Co se týče vnímání péče o památky na území města a jejich využití, převažuje názor, že památky jsou v dobrém stavu (60% ano, 28% částečně ano), ale stav jejich využití je vnímám rozporně s mírnou převahou v oblasti pozitivní. Zde se zřejmě promítá částečná nespokojenost s omezením vstupu pro veřejnost do Zámku a stávajícím využíváním opravené Rezidence.

Životní prostředí

Z oblasti životního prostředí převažuje spokojenost se zavedeným systémem třídění odpadů (více než 90% ano a spíše ano). Přes poměrně striktní limity rozvoje stran ochrany přírody a krajiny více než ¾ respondentů pokládá vliv ochrany přírody na život města víceméně za pozitivní.

Doprava

Kolo jako prostředek dopravy po městě využívá alespoň občas 50 - 60% obyvatel, více než třetina vůbec (ostatní se nevyjádřili). Doprava ve městě je veřejností hodnocena převážně jak bezpečná, aktivita policie v oblasti dopravních přestupků je však hodnocena převážně negativně. Dostupnost větších center hromadnou dopravou je vnímána víceméně jako uspokojivá.

Bezpečnost ve městě

V oblasti řešení drobných přestupků policií převažuje u veřejnosti také spíše nespokojenost. Své Ano vyslovilo pouze 7% obyvatel (spíše Ano cca 15). Problém špatných mezilidských vztahů, nepořádku a kriminality je vnímán převážně jako mírný (cca 60%). U drog existují větší obavy. Tento problém nedokázalo posoudit téměř 40 procent dotázaných, ze zbývajících se téměř polovina domnívá, že se jedná o problém závažný (druhá polovina ho považuje za závažný pouze mírně).

Politika města

Na otázku jakým problémům by se město mělo věnovat – drtivá většina oslovených (80%) uvedla nezaměstnanost. Vzhledem k nízké míře evidované nezaměstnanosti se jedná spíše o problém nízké nabídky pracovních míst v místě.

Ostatní oblasti – volný čas, sociální a zdravotní péče, cestovní ruch, životní prostředí, bydlení, doprava a bezpečnost a služby veřejné správy získaly pouze nízké jednotky procent. Více než 80% obyvatel se domnívá, že město při vytváření nových pracovních míst může pomoci. Občané nejsou příliš spokojeni se stávající bytovou politikou města a upřednostnili by výrazně výstavbu bytů (70%) nad podporou individuální výstavby (18%) a výstavby další infrastruktury pro volný čas. Informovanost o dění ve městě (nejspíš díky Novohradskému zpravodaji) hodnotí tázaní převážně pozitivně.

Nabídka práce

Vlastní nabídka pracovních míst ve městě je hodnocena velmi špatně. Zároveň zde existuje jistá ochota k zahájení vlastního podnikání (14% ano, 13% spíše ano).

Přeshraniční sousedé

Vliv blízkého Rakouska na život města hodnotí více než 50% obyvatel spíše jako pozitivní, asi 37% ho označilo za „žádný“.

1. VAZBA STRATEGICKÉHO PLÁNU NA ROZVOJOVÉ PLÁNY NADŘAZENÝCH ÚZEMNÍCH CELKŮ

Strategický plán rozvoje města (SPRM) Nové Hradý vedle potřeb samotného města a jejich obyvatel zohledňuje rozvojové plány vyšších územních celků, jichž je nedílnou součástí. Jedná se zejména o Program rozvoje územního obvodu Jihočeského kraje (dále PRK), Strategii rozvoje mikroregionu „Sdružení Růže“ a Strategii Místní akční skupiny Sdružení Růže, která získala pro své naplňování podporu z Programu rozvoje venkova (Opatření IV.1.1. a IV. 1.2.).

SPRM vychází ze schváleného územního plánu města, který plně respektuje také územní plán VÚC Jihočeského kraje.

Program rozvoje územního obvodu Jihočeského kraje (dále PRK JČK)

Základním programovým dokumentem Jihočeského kraje pro formování regionální politiky kraje s ohledem na regionální politiku Evropské unie je Program rozvoje územního obvodu Jihočeského kraje.

Vize PRK JČ kraje pro roky 2007 - 2013

Jihočeský kraj bude v horizontu roku 2013 konkurenceschopným a prosperujícím regionem s vysokou kvalitou života obyvatelstva.

Přehled prioritních os PRK JČK a opatření. Každá prioritní osa sleduje specifický strategický cíl. Uvedená opatření jsou dále rozpracována na dílčí opatření. Následující tabulka uvádí přehled osmi prioritních os strategického plánu rozvoje kraje a dílčí opatření, která budou sledována v rámci plnění strategických cílů jednotlivých uvedených os.

Prioritní osa	Opatření
1. Ekonomický rozvoj a znalostní ekonomika	1.1. Rozvoj podnikatelského prostředí
	1.2. Posilování konkurenceschopnosti
	1.3. Rozvoj výzkumných a rozvojových kapacit
2. Lidské zdroje a sociální soudržnost	2.1. Rozvoj celoživotního učení
	2.2. Trh práce
	2.3. Sociální a zdravotní oblast
	2.4. Podpora volnočasových aktivit

3. Dostupnost a infrastruktura	3.1. Infrastruktura;
	3.2. Dopravní obslužnost.
4. Rozvoj urbánních prostorů	4.1. Řešení vnitřních problémů měst
	4.2. Posilování role měst v území
5. Venkovský prostor	5.1. Kvalita života na venkově
	5.2. Zemědělství
	5.3. Lesnictví
	5.4. Rybářství
6. Cestovní ruch, přírodní a kulturní atraktivita	6.1. Rozvoj základní a doplňkové infrastruktury CR
	6.2. Tvorba a rozvoj konkurenceschopných produktů CR
	6.3. Využití kulturního a přírodního dědictví a rozvoj kulturních aktivit
	6.4. Organizace a management cestovního ruchu
	6.5. Marketing a propagace území
7. Efektivní veřejná správa a modernizace institucí	7.1: Uplatňování moderních koncepčních technologií a strategického plánování veřejné správy
	7.2: Podpora absorpční kapacity při získávání dotačních zdrojů na krajské i místní úrovni
	7.3: Další vzdělávání pracovníků VS, vytváření kariérních řádů a postupů
	7.4: Posilování transparentnosti veřejné správy, monitoring programů a politik
8. Životní prostředí	8.1: Životní prostředí a integrovaný přístup k řešení rizik

Cíle, opatření i navržené aktivity SPRM jsou víceméně v souladu s Programem rozvoje Jihočeského kraje. Nebyly zde shledány žádné základní rozpory a překážky. Realizace SPRM podporuje naplnění cílů Programu rozvoje Jihočeského kraje.

Strategie rozvoje mikroregionu Sdružení Růže pro období 2007 – 2013

V roce 2007 byl firmou KP projekt zpracován strategický plán rozvoje mikroregionu. Z tohoto strategického dokumentu vychází i Strategie programu LEADER Místní akční skupiny Sdružení Růže, které působí v území zahrnujícím i správní území města Nové Hradky.

Vizí mikroregionu Sdružení Růže je:

Mikroregion Sdružení Růže – silný venkovský mikroregion, který s ohledem na zachování typického krajinného rázu území a kvalitního životního prostředí daných především přítomností Novohradských hor, bohatého kulturního a historického dědictví a aktivitou místních komunit zajistí místním obyvatelům všech věkových kategorií, ale i tuzemským a zahraničním návštěvníkům a turistům, podnikatelským i neziskovým subjektům atraktivní životní, pobytové a ekonomické podmínky, kvalitní služby, dostatečnou občanskou vybavenost a vhodné podmínky pro všestranný rozvoj území s důrazem na udržitelný rozvoj území.

Strategický plán rozvoje mikroregionu sleduje 4 prioritní osy. Tyto osy – problémové oblasti - mají dále rozpracované dílčí cíle a opatření, kterými budou tyto cíle naplňovány.

Prioritní osa	Cíl
1. Kvalitní podmínky pro život v mikroregionu	1.1 Zajistit kvalitní podmínky pro bydlení v mikroregionu
	1.2 Zajistit kvalitní občanskou vybavenost území mikroregionu a posilovat sounáležitost obyvatel s územím mikroregionu
	1.3 Zajistit ochranu a využívání zdejší cenné krajiny v souladu s principy udržitelného rozvoje a ochrany životního prostředí
	1.4 Uchovat, chránit a vylepšovat venkovský ráz krajiny, dědictví a hodnoty venkova
2. Rozvoj technické a dopravní infrastruktury	2.1 Rozvíjet technickou infrastrukturu v mikroregionu
	2.2 Rozvíjet a zkvalitňovat dopravní infrastrukturu a obslužnost území
3. Rozvoj ekonomických aktivit	3.1 Zajistit podmínky pro rozvoj podnikání v regionu
	3.2 Zajistit podmínky pro uchování a rozvoj podnikání spojeného s využitím krajiny
	3.3 Zajistit podmínky pro rozvoj cestovního ruchu

4. Rozvoj spolupráce a vzájemného dialogu	4.1 Rozvíjet spolupráci uvnitř mikroregionu a s okolními regiony
	4.2 Rozvíjet veřejný dialog s cílem zajistit koordinovaný rozvoj území v souladu s potřebami jeho obyvatel a zde působících subjektů

S ohledem k velikosti území mikroregionu Sdružení Růže a způsobu zpracování strategie je tento dokument konkrétnější podobou Programu rozvoje Jihočeského kraje- Jako takový také více odpovídá konkrétním potřebám území města Nové Hradý. SPRM je v souladu s touto strategií a jeho realizace naplňuje strategii rozvoje mikroregionu.

Strategie MAS Sdružení Růže – „Růže rozkvétá kooperací“

Vize: vizí je region, který dokáže do roku 2013 rozvinout svůj vnitřní potenciál a generovat takové zdroje, které na jedné straně umožní co největší míru nezávislosti na dotacích a veřejných finančních podporách a na straně druhé, které zajistí vysokou kvalitou života jeho obyvatel.

Priority strategie MAS

Strategie MAS je postavena na 4 prioritách.

1. Rozvoj lidských zdrojů

Cíle:

- Modernizovat technicko-materiální podmínky a prostorovou základnu pro rozvoj lidských zdrojů v území MAS
- Zefektivnit provoz vzdělávacích a výchovných zařízení a snížit jejich energetickou náročnost a vytvořit tak další zdroje pro rozvoj vlastní vzdělávací a výchovné činnosti
- Otevřít výchovně vzdělávací zařízení veřejnosti a provozovat je na principech platných pro „komunitní školy“

2. Konkurenceschopnost podnikatelských subjektů

Cíle:

- Zvýšit konkurenceschopnost zemědělských podnikatelů v území
- Zlepšit prostorovou a technologickou připravenost zemědělských podnikatelů pro větší finalizaci zemědělských produktů
- Vývoj regionálních potravinových a řemeslných produktů a rozvoj trhu s těmito produkty
- Zvýšit diverzifikaci zemědělských subjektů a zvýšit procento jejich příjmů z nezemědělských podnikatelských aktivit

- Zvýšit kapacitu a kvalitu ubytovacích zařízení pro účely cestovního ruchu v území MAS
- Zvýšit počet podnikatelských subjektů v území MAS
- Zvýšit počet pracovních příležitostí v území MAS a tím snížit lokální nezaměstnanost
- Zvýšit konkurenceschopnost nezemědělských mikropodniků prostřednictvím modernizace jejich technologických a prostorových kapacit.

3. Dostupnost veřejných služeb

Cíle:

- Zlepšit materiálně technické a prostorové podmínky pro zajištění vyšší dostupnosti a kvality veřejných služeb
- Zefektivnit provoz zařízení, ve kterých jsou poskytovány veřejné služby a snížit energetickou náročnost veřejných budov
- Zvýšit počet nově poskytovaných veřejných služeb v obcích na území MAS
- Zvýšit procento obyvatel území MAS, kteří budou veřejné služby využívat
- Snížit procento v současnosti nevyužívaných prostor a budov
- Zlepšit technický stav objektů a prostor důležitých pro zachování kulturního dědictví venkova a zvýšit míru jejich využití ve prospěch obyvatel a návštěvníků v území
- Zlepšit estetický vzhled a stav veřejných prostranství v obcích a zvýšit míru jejich využití jako míst setkávání pro občany a návštěvníky obcí
- Zlepšit technické podmínky pro ochranu osob a jejich majetku před poškozením či ztrátou.

4. Kooperace

Cíle:

- Zvýšit úroveň a míru zapojení více subjektů do návrhů a řešení rozvojových projektů a následně do zajišťování jejich udržitelnosti
- Zlepšit propojování socioekonomických sektorů, tedy veřejného, podnikatelského a neziskového uvnitř území MAS
- Zvýšit provázanost a propojenost jednotlivých rozvojových projektů a aktivit uskutečňovaných v území MAS
- Zvyšovat míru kooperace mezi subjekty v území MAS a subjekty mimo toto území, a to jak na úrovni České republiky, tak i na úrovni mezinárodní

2.VAZBA STRATEGICKÉHO PLÁNU NA DALŠÍ DÍLČÍ ODVĚTOVÉ STRATEGIE

Střednědobý plán rozvoje sociálních služeb Jihočeského kraje

SPRM není v rozporu s tímto strategickým dokumentem. Realizace dílčích opatření SPRM (ze sociální oblasti) podpoří realizaci plánu. Tento plán však bude v území konkretizován Komunitním plánem sociálních služeb, který je pro území mikroregionu Sdružení Růže teprve v přípravě.

Koncepce ochrany přírody Jihočeského kraje

SPRM víceméně odpovídá této koncepci. Potřeba užšího informačního propojení na vyšší správní celky koncepce řeší návrhem aktualizace dat a školením pracovníků, zatímco SPRM předpokládá možnost vzniku detašovaného pracoviště CHKO přímo ve správním území města

Plán odpadového hospodářství Jihočeského kraje

SPRM není v rozporu s tímto strategickým dokumentem. Realizace dílčích opatření SPRM (ze sociální oblasti) podpoří realizaci plánu.

Územní energetická koncepce Jihočeského kraje

Plán rozvoje vodovodů a kanalizací na území Jihočeského kraje

Koncepce protipovodňové ochrany na území Jihočeského kraje

Tyto uvedené koncepce jsou respektovány a jejich dílčí požadavky zapracovány do územního plánu města, který je základním podkladem pro zpracování SPRM.

Návrhová část

Strategie rozvoje města Nové Hradý pro období 2009-2013

Principy rozvoje města

Budoucí rozvoj obce by měl vycházet z přijaté a sdílené strategie. Strategie však není neměnný nástroj. Měla by reagovat na měnící se podmínky vnější a vnitřní, měla by být dle potřeby aktualizována. Aktualizace strategie by se vždy měla řídit všeobecně uznávanými nadčasovými principy rozvoje.

1. princip trvale udržitelného rozvoje - (využití ekonomických nástrojů a technologií k uspokojení sociálních, materiálních i duchovních potřeb lidí, při respektování environmentálních limitů).
2. princip občanské společnosti (zapojení veřejnosti s cílem dosažení konsenzu v procesu aktualizace i vyhodnocování realizace strategie)
3. princip souladu strategie rozvoje obce s územním plánem a se strategií nadřazených celků

K implementaci strategie je třeba vytvořit odpovídající strukturu včetně personálního zajištění, která bude sledovat naplňování stanovených indikátorů, připravovat akční plán a případně aktualizovat strategii.

Mise strategického plánování města

Mise, nebo-li posláni strategického plánování rozvoje města vyjadřuje důvod, proč se město rozhodlo vytvořit plán rozvoje města.

Strategický plán rozvoje města Nové Hradý je nástrojem pro koncepční a proporcionální rozvoj města zajišťující vysokou kvalitu života svým obyvatelům, který umožní maximálně efektivně využívat vnitřní i vnější zdroje k realizaci vize rozvoje města

Strategická vize rozvoje města

Strategická vize rozvoje města představuje ideální stav města v roce 2013. Je výsledkem hledání konsenzu komunity vytvořeného v rámci série komunitních setkání. Vizí města Nové Hradý je:

Jedinečné přírodní, kulturní a historické prostředí města je spolu s dobrou dostupností práce, bydlení i vyžití pro volný čas předpokladem vysoké kvality života místních obyvatel. Diverzifikace ekonomických činností zajišťuje vysokou zaměstnanost v místě i široké spektrum služeb pro místní obyvatele i návštěvníky regionu. Nové Hradý jsou solidární a bezpečnou komunitou.

Strategické cíle rozvoje města

Souhrnné strategické cíle rozvoje města Nové Hradý vycházejí z vize rozvoje města a priorit mikroregionu Sdružení Růže, jehož součástí Nové Hradý jsou. Tyto cíle jsou následně rozpracovány v dílčích oblastech rozvoje města.

Vytvářet podmínky pro bydlení, podporovat rozvoj bytové výstavby všech forem. Vybudovat dostupné bydlení zejména pro mladé rodiny, které jsou předpokladem rozvoje města (Do roku 2013 vzroste počet domácností minimálně o 60).
Rozvíjet kvalitu vzdělávání na všech úrovních – od předškolní výchovy, základního školství až po rozvoj celoživotního vzdělávání všech skupin obyvatelstva.
Podporovat návštěvnický charakter města (jako brány do Novohradských hor) jako stěžejní předpoklad rozvoje místní zaměstnanosti a stabilizace nabídky služeb v oblasti obchodu i volného času. (Do roku 2013 dojde k nárůstu příjmu města z CR – z poplatků za lůžko o 15%)
Trvale rozvíjet a modernizovat technickou infrastrukturu perspektivních sídel (Do roku 2013 dojde k napojení Údolí a Byňova na ČOV a Údolí na veřejný vodovod),
Vytvářet podmínky pro poskytování sociálních služeb všem potřebným cílovým skupinám. (do roku 2013 dojde k signifikantnímu nárůstu počtu v Domě s pečovatelskou službou pro seniory)
Zajistit bezpečnost a pohodu obyvatel i návštěvníků města. (Dojde ke snížení případů nadměrné rychlosti při průjezdu městem, vybudování nových chodníků a 50 nových parkovacích míst ve městě)
Diverzifikovat infrastrukturu pro volný čas a rozvíjet nabídku volnočasových aktivit. (Do roku 2013 dojde k rozšíření a dovybavení min 4 veřejných prostranství, k vybudování nového sportoviště a koupaliště)
Efektivně využívat vnitřních zdrojů k rozvoji zaměstnanosti a posílení ekonomické stability města. (Dojde k nárůstu zisku města z pronájmu obecního majetku a prodeje služeb)
Podporovat dostupnost práce a to jak podporou dopravní dostupnosti větších center, tak podporou rozvoje místního trhu práce. (Počet spojů se nesníží, dojde ke zkvalitnění návaznosti autobusové a železniční dopravy)

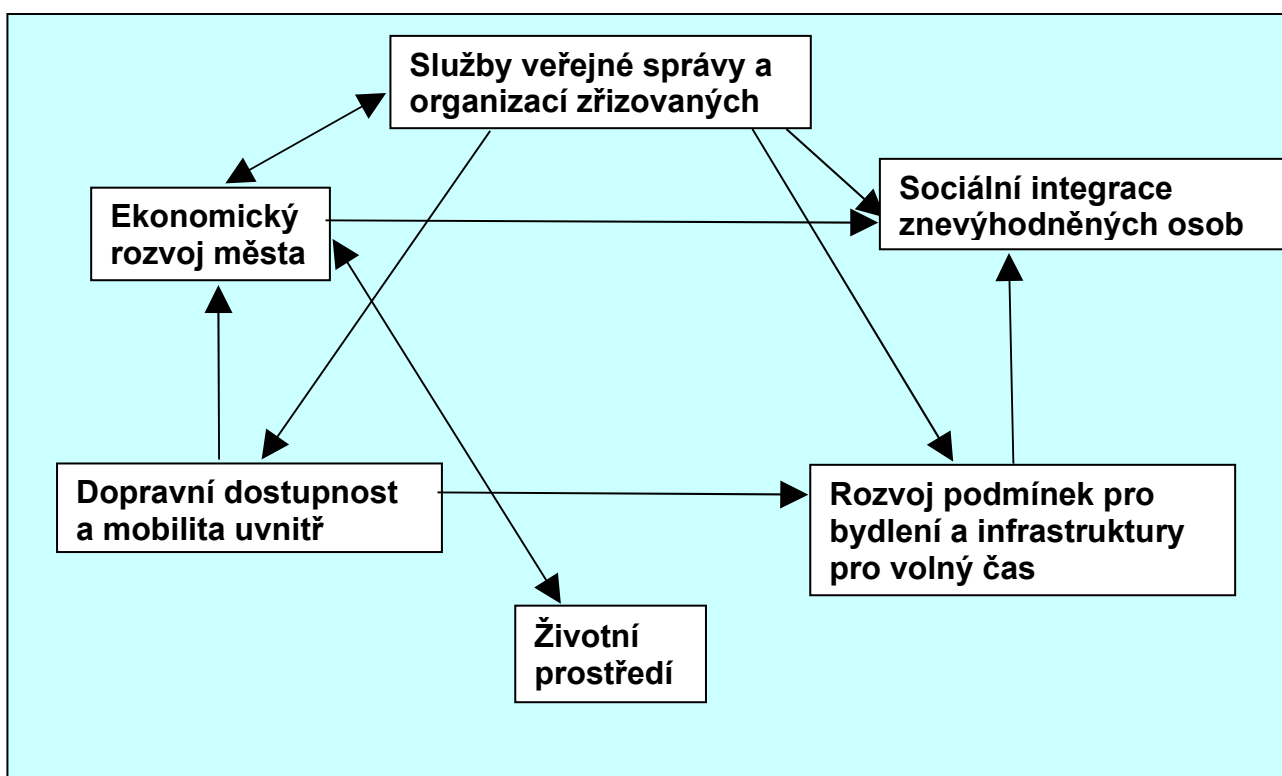
Vymezení strategických oblastí

Strategické oblasti (prioritní osy rozvoje města) jsou vymezeny potřebami města, jeho požadavky na oblasti řízení SPRM. Pro tyto oblasti byla zpracována SWOT analýza, definována hlavní opatření a jejich cíle a doporučeny aktivity k jejich dosažení. Strategické oblasti spolu vzájemně souvisí. Proto se překrývají některé z uvedených opatření a cílů, což je na odpovídajícím místě komentováno. Vzájemná souvislost strategických oblastí je znázorněna na níže uvedeném schématu.

Strategická oblast	Popis
1. Ekonomický rozvoj města	Ekonomický rozvoj města se dotýká na jedné straně hospodaření Města Nové Hradý jako základní správní jednotky (hospodaření s majetkem a rozpočtem města), zahrnuje v sobě však i ekonomické prostředí v celém správním území. Spadá sem tedy nabídka pracovních míst v území, podmínky pro podnikání, zaměstnanost, hladina příjmů, ale i místní zdroje – lidské, přírodní, materiální, kulturní, aj. Ekonomický rozvoj města ovlivňuje i dostupnost zaměstnání a v případě turisticky atraktivních Nových Hradů také rozvoj cestovního ruchu – nabídka služeb pro CR, koordinace CR, marketing apod.
2. Sociální integrace soc. znevýhodněných osob	Oblast sociální integrace zahrnuje adekvátní nabídku a dostupnost služeb pro sociálně znevýhodněné skupiny obyvatel. Těmito skupinami jsou tradičně zdravotně hendikepovaní, senioři, drogově závislí, bezdomovci, menšiny i lidé ohrožení sociální exkluzí (mládež, matky na mateřské dovolené apod.). Příčinou sociálního znevýhodnění v periferních oblastech (exkluze) je také vzdálenost řešeného území od přirozených center zaměstnanosti i vzdělávání. Vhodné podmínky pro sociální integraci skupin ohrožených sociální exkluzí může významně eliminovat projevy vandalství a kriminalitu a tím přispět k bezpečnosti v obci.
3. Životní prostředí	Oblast životního prostředí zahrnuje jak různé ekologické zátěže v území, které ovlivňují kvalitu života obyvatel obce a mohou mít dopad na jejich zdraví, tak také limity životního prostředí, které determinují rozvojové možnosti města. Do oblasti životního prostředí zahrnujeme i dostupnost a kvalitu pitné vody, voďu v krajině (toky, záplavy, retence), kvalitu ovzduší, ale také hluk. Životní prostředí vytváří také rámec pro odpočinek místních obyvatel a může být i předmětem zájmu návštěvníků města.
4. Rozvoj podmínek pro bydlení vč. Infrastruktury pro volný čas	Tato oblast v sobě zahrnuje možnosti bydlení ve městě i osadách, které jsou do značné míry determinovány možnostmi i limity technické infrastruktury, dále bezpečnost ve městě i podmínky pro trávení volného času v místě bydliště
5. Dopravní dostupnost a	Tato oblast v sobě zahrnuje dopravní infrastrukturu pro všechny druhy dopravy (peší, cyklistickou, individuální automobilovou i

mobilita uvnitř města	veřejnou. Zahrnuje v sobě také bezpečnost silniční dopravy a dostupnost větších center. Vedle dopravní infrastruktury hodnotí dostupnost hromadnou dopravou i doprovodná dopravní zařízení.
6. Služby veřejné správy a organizací zřizovaných	Oblast zahrnuje služby Městského úřadu Nové Hradý a také organizace zřizované a spravované obcí - tedy mateřskou školu a základní školu, Technické služby, a.s., Služby Města Nové Hradý, s.r.o., Domov s pečovatelskou službou pro seniory.

Vzájemné hlavní vazby strategických oblastí rozvoje města



A. Ekonomický rozvoj města

Ekonomický rozvoj města se dotýká na jedné straně hospodaření Města Nové Hradý jako základní správní jednotky (hospodaření s majetkem a rozpočtem města), zahrnuje v sobě však i ekonomické prostředí v celém správním území. Spadá sem tedy nabídka pracovních míst v území, podmínky pro podnikání, zaměstnanost, hladina příjmů, ale i místní zdroje – lidské, přírodní, materiální, kulturní, aj. Ekonomický rozvoj města ovlivňuje i dostupnost zaměstnání a v případě turisticky atraktivních Nových Hradů také rozvoj cestovního ruchu – nabídka služeb pro CR, koordinace CR, marketing apod.

Vize:

Město Nové Hradý je finančně stabilní. Má dostatek vlastních disponibilních prostředků na financování i kofinancování rozvoje stávající kvality života obyvatel obce. Systematicky podporuje rozvoj místní hospodářské základny, která je založena na využívání především místních zdrojů (v souladu s limity využívání území) a je zdrojem místní zaměstnanosti. Majoritní (významnou) součástí této hospodářské základny jsou služby pro návštěvníky města a to jak z oblasti turistiky, wellnes či vzdělávání a vědy. Významným zdrojem zaměstnanosti je vyšší zhodnocení (zpracování) lesní produkce včetně energetického využití biomasy.

Oblast ekonomického rozvoje města se dotýká těchto strategických cílů rozvoje města:

- Podporovat návštěvnícky charakter města (jako brány do Novohradských hor) jako stěžejní předpoklad rozvoje místní zaměstnanosti a stabilizace nabídky služeb v oblasti obchodu i volného času.
- Hospodárně a efektivně využívat vnitřních zdrojů (majetku města) k rozvoji zaměstnanosti a posílení ekonomické stability města
- Podporovat dostupnost práce a to jak podporou dopravní dostupností větších center, tak aktivní podporou rozvoje místního trhu práce (podporou nových provozů nezátěžujících životní prostředí zaměřených přednostně na využití místních zdrojů, včetně nabídky v oblasti CR).

SWOT analýza strategické oblasti Ekonomický rozvoj města

Vlastní SWOT analýza je provedena u všech oblastí ve dvou krocích. Prvním je vlastní sběr podnětů, tak jak byly zaznamenány v rámci veřejných jednání. Jedná je víceméně o pracovní zápis, ve kterém se mohou jednotlivé podněty v různých variantách opakovat. Druhým krokem je vlastní SWOT analýza, kdy z podnětů je vybráno maximálně 5 nejdůležitějších. Které pak charakterizují slabé či silné stránky dané oblasti a příležitosti či ohrožení pro další rozvoj.

Vnitřní prostředí	
+	-
<p>vysoký potenciál pro CR šikovní lidé (lidský potenciál) historické památky obecní lesy – 800 ha, další pozemky v majetku města AUC – zaměstnavatel a příliv studentů a návštěvníků nerostné suroviny – stavební kámen, písky tradiční výroba – rybářství Petrův Zdar město nezatížené dluhy finanční rezerva bankomat v obci celnice</p>	<p>je nízká nabídka pracovních míst v místě vysoká vyjíždka za prací, nepříznivá dojíždková vzdálenost v místě nízké mzdy chybí ubytování pro turisty a doprovodné služby chybí místní větší zaměstnavatel dostupnost center zaměstnanosti se zhoršuje nevyužitá celnice, nevyužitá „statky“ přírodní zdroje málo využívány územní limity značně omezují nové podnikatelské zóny, málo podnikatelů odliv lidí ze zemědělství nízká míra přidané hodnoty primární produkci vzdělanostní struktura</p>
Vnější prostředí	
+	-
<p>Rozvojové projekty AUC celnice, statek nový investor příznivé rozpočtové určení daní profilace Novohradsko jako turistické destinace spolupráce s IC v regionu zrušení omezení práce v Rakousku péče o seniory jako byznys rozvojové aktivity Rezidence</p>	<p>růst cen energie (výdajů) ekonom. krize velký zaměstnavatel mimo levná nabídka služeb a zboží v okolí jiné turistické destinace</p>

Silné stránky	Slabé stránky
<p>atraktivní prostředí stabilní hospodaření města bohaté přírodní zdroje - lesy AUC – lidské zdroje majetek města – lesy, budovy</p>	<p>malá nabídka pracovních míst v místě rozvoj výrob. zón omezen limity území chybí služby pro návštěvníky nízký stupeň využití místních zdrojů vzdělanostní struktura, nízké příjmy</p>
Příležitosti	Ohrožení
<p>destinační management rozpočtové určení daní – změna lepší dostupnost center rozvoj aktivit AUC a Rezidence domov klidného stáří</p>	<p>ekonomická krize růst cen energií jiné turistické destinace</p>

Rozvojové možnosti:

(metodická poznámka: rozvojové možnosti vychází přímo ze SWOT analýzy. Jsou to dílčí

strategické postupy, které naznačují, že je možné využít příležitostí k potlačení slabých stránek či rozvoji stránek silných, že je možné rozvojem silných stránek eliminovat možná ohrožení apod.)

- Rozvíjet destinační management Novohradsko a služby pro CR postavené na atraktivitě prostředí – pro rozvoj místní zaměstnanosti
- Využít místních zdrojů k pufrování důsledků ekonom. krize, popř. růstu cen fosilních energií (rozvoj místního trhu s biomasou)
- Využít spolupráce s AUC k rozvoji místní zaměstnanosti i k využití technologií pro řešení energetických úspor a dalších problémů města
- Zajistit lepší dostupnost center (zaměstnanosti) pro místní (hromadná doprava, mikrobus, kvalita komunikací)
- Vzděláváním pro sebe zaměstnání v místě (jako součást CŽV)
- Péče o seniory jako zdroj místní zaměstnanosti

Opatření v dílčí oblasti Ekonomického rozvoje města

A.1. Podmínky pro stabilní rozvoj města
<p>Popis opatření : Rozvoj území je třeba regulovat platnými plánovacími dokumenty. Těmi jsou v daném případě Územní plán a Plán komplexních pozemkových úprav. Zejména územní plán vymezuje funkční využití území a je významným regulativem všech rozvojových aktivit v území. KPÚ jsou příležitostí k rekonstrukci průchodnosti krajiny a její revitalizaci. Předpokladem stabilního rozvoje města je stabilizace počtu jeho obyvatel, přiměřené věkové i vzdělanostní struktury.</p>
<p>Dílčí cíle: -vytvoření podmínek pro územní rozvoj, tedy zejména dokončení plánu komplexních pozemkových úprav ve správním území města -zajištění finanční stability města cestou zvýšení disponibilních prostředků v rozpočtu města Toho může být dosaženo navýšením podílu vlastních příjmů města z daňových poplatků či prodeje služeb nebo přijetím úsporných opatření (rozpracování v rámci opatření C.1. Technická ochrana ŽP v oblasti péče o kvalitu ovzduší) -stabilizace (nárůst) počtu obyvatel města (rozpracováno v opatření D.1. Podmínky pro bydlení různého typu)</p>
<p>Navržené aktivity: A.1.1. Dopracování plánu KPÚ a jejich dílčí realizace A.1.2. Revize výše daní a poplatků ve správě města A.1.3. Revize výše nájemného z pronájmu majetku města A.1.4. Další zpracování dřevní hmoty z obecních lesů (palivové dřevo, pelety..)</p>
<p>Možné finanční zdroje: OP ŽP, SFŽP (A.1.1.), OP PI, SFŽP (A.1.4.)</p>

A.2. Posílení místní ekonomiky a zaměstnanosti
<p>Popis opatření : Rozvoj města je úzce spjat s finančními možnostmi samosprávy. Na rozvojové aktivity města je možno z rozpočtu vyčlenit cca 15 – 20%, což je přibližně 6-8 milionů Kč ročně. Bez externích zdrojů (dotací aj.) by možnosti města byly velice omezené. Příjmy města</p>

<p>jsou do značné míry závislé na rozpočtovém určení daní, jehož možné změny jsou vnímány jako zdroj ohrožení hospodaření města. Rozvoj města je úzce svázán s místní ekonomikou, která je zdrojem místní zaměstnanosti, ale i místní nabídky služeb.</p>
<p>Dílčí cíle:</p> <ul style="list-style-type: none"> -podpora místních zaměstnavatelů větší nabídkou místních zakázek -rozvoj místní zaměstnanosti cestou rozvoje nových služeb a podporou vyšší míry zpracování místních surovin
<p>Navržené aktivity:</p> <ul style="list-style-type: none"> A.2.1. Propagace nabídky místních podnikatelů (tištěný katalog, web) A.2.2. Rozšíření služeb pro seniory (Dům klidného stáří) A.2.3. Zpracování biomasy pro energetické využití v domácnostech i menších provozech (návaznost na opatření C.1.) A.2.4. Podpora AUC ve vytváření nových pracovních míst a zakládání firem
<p>Možné finanční zdroje: ROP (A.2.3.), OP PI (A.2.4.)</p>

<p>A.3. Podpora cestovního ruchu jako zdroje zaměstnanosti a příjmů</p>
<p>Popis opatření</p> <p>Město má velký potenciál pro rozvoj cestovního ruchu jako jedné z výrazných možností místní ekonomiky. Rozvoj CR v území je cestou ke zvýšení příjmů města i jeho obyvatel a ke zvýšení místní zaměstnanosti. Nabídka služeb i infrastruktura pro cestovní ruch je součástí života i místních obyvatel.</p>
<p>Dílčími cíle</p> <ul style="list-style-type: none"> -navýšení počtu návštěvníků, prodloužení doby jejich návštěvy a prodloužení délky sezóny - s tím související rozvoj infrastruktury a služeb pro cestovní ruch na Novohradsku jakožto významný zdroj místní zaměstnanosti -zkvalitnění poskytovaných služeb - zvýšení příjmu města z poplatků za lůžko (min o 15%)
<p>Navržené aktivity:</p> <ul style="list-style-type: none"> A.3.1. Rekonstrukce cyklostezek včetně vhodného mobiliáře A.3.2. Zavedení systému certifikace pro místní poskytovatele služeb (ubytovatele) A.3.3. Propagace nabídky a služeb prostřednictvím IC (veletrhy, propagační materiály) A.3.4. Rozvoj destinačního managementu Novohradska
<p>Možné finanční zdroje: ROP (A.3.1., A.3.4.), OP Přeshraniční spolupráce</p>

B. Sociální integrace sociálně znevýhodněných osob

Oblast sociální integrace zahrnuje adekvátní nabídku a dostupnost služeb pro sociálně znevýhodněné skupiny obyvatel. Těmito skupinami jsou tradičně zdravotně hendikepovaní, senioři, drogově závislí, bezdomovci, menšiny i lidé ohrožení sociální exkluzí (mládež, matky na mateřské dovolené apod.).

Příčinou sociálního znevýhodnění v periferních oblastech je také vzdálenost řešeného území od přirozených center zaměstnanosti i vzdělávání.

Vhodné podmínky pro sociální integraci skupin ohrožených sociální exkluzí může významně eliminovat projevy vandalství a kriminalitu a tím přispět k bezpečnosti a dobrému sociálnímu klimatu v obci.

Dobrá zdravotní péče je zásadní součástí vnímání kvality života obyvatel města.

Vize:

Nové Hradky jsou solidární a bezpečnou komunitou. Je vytvořeno zázemí a jsou poskytovány adekvátní služby pro sociálně znevýhodněné skupiny v souladu s platným Komunitním plánem sociálních služeb. Základní zdravotní péče je dobře dostupná všem občanům. Díky preventivním opatřením snižujícím sociální znevýhodnění a deprivaci je minimalizována kriminalita. K těmto opatřením patří péče o volný čas, rozvoj spolkových aktivit, vzdělávání i dostupnost práce.

Strategická oblast sociální integrace soc. znevýhodněných osob rozpracovává následující strategické cíle rozvoje města:

- Vytvářet podmínky pro poskytování sociálních služeb všem potřebným cílovým skupinám
- Diverzifikovat občanskou infrastrukturu pro trávení volného času, podpora volnočasových aktivit, pestrá nabídka
- Rozvíjet kvalitu vzdělávání na všech úrovních – od předškolní výchovy, základního školství až po rozvoj celoživotního vzdělávání všech skupin obyvatelstva.
- Podporovat dostupnost práce a to jak podporou dopravní dostupnosti větších center, tak podporou rozvoje místního trhu práce.

SWOT analýza strategické oblasti Sociální integrace soc. znevýhodněných osob

Vnitřní analýza	
+	-
DPS Klášteř – mateřské centrum Hodně volnočasových prostor a aktivit	není místo pro „teens“ – prostory venku i klubové i aktivity malé zapojení dětí do dění obtížný návrat do práce po MD lékárna úbytek spektra zdravotních služeb (není vybavení)

	externí zajištění pečovatelky v DPS zdravotní středisko v soukromých rukách projevy vandalismu dostupnost z osad do Hradů
Vnější analýza	
+	-
komunitní plán sociálních služeb	Nebude fungovat pečovatelka externí v DPS (mohlo by poskytovat město?)

Silné stránky	Slabé stránky
DPS s dostatečnou kapacitou klášter a MC nabídka pro volný čas více poskytovatelů soc. služeb ve městě	chybí nabídka pro mládež obtížný vstup/návrat do práce úbytek zdravotních služeb vandalismus
Příležitosti	Ohrožení
Komunitní plán sociálních služeb	externí zajišťování soc. služeb systém podpory sociálních služeb

Rozvojové možnosti:

- KPSS
- Nabídkou pro volný čas mládeže eliminovat vandalismus a drogy
- Vzdělávání maminek (MC) pro snazší návrat na trh práce a sebezaměstnání
- KPSS realizují TS města

Opatření v dílčí oblasti Sociální integrace znevýhodněných osob

B.1. Dostupnost a kvalita zdravotní péče
Popis opatření : Dobrá zdravotní péče je zásadní součástí vnímání kvality života obyvatel města. Důležitá je jak kvalita poskytovaných služeb, tak i adekvátní dostupnost různorodé lékařské péče pro všechny věkové skupiny obyvatel.
Opatření má dva dílčí cíle: -modernizovat a rozšiřovat stávající infrastrukturu pro zdravotní péči -zajistit poskytování kvalitní zdravotní péče v adekvátním rozsahu všem cílovým skupinám
Navržené aktivity: B.1.1. Podpora vzniku, rozvoje a modernizace zdravotnických zařízení ve městě B.1.2. Zajištění hromadné dopravy seniorů k lékařům specialistům
Možné finanční zdroje: ROP, (B.1.1.), OP LZZ, OP Přeshraniční spolupráce

B.2. Péče o sociálně znevýhodněné skupiny
Popis opatření : Město by mělo dbát na přiměřenou dostupnost služeb pro všechny sociálně znevýhodněné skupiny obyvatel. Systém služeb je nutně součástí většího územního

celku. Proto se Nové Hrady aktivně zapojí do Komunitního plánování sociálních služeb, které bude v regionu zahájeno v druhé polovině roku 2009.
<p>Opatření má tyto dílčí cíle:</p> <ul style="list-style-type: none"> -postupně modernizovat a rozšiřovat stávající infrastrukturu pro poskytování sociálních služeb -zajistit poskytování odpovídajících sociálních služeb v souladu s regionálním komunitním plánem sociálních služeb (KPSS) -signifikantně navýšit kapacitu lůžek v DPS (možno realizovat jako aktivitu podporující místní ekonomiku a zaměstnanost A.2.3. Rozšíření služeb pro seniory (Dům klidného stáří)
<p>Další navržené aktivity:</p> <p>B.2.1. Vybudování bezbarierového přístupu veřejných budov v majetku města a veřejných komunikací</p> <p>B.2.2. Modernizace vybavení DPS</p> <p>B.2.3. Zapojení do regionálního systému poskytování sociálních služeb (aktivity dle platného KPSS)</p>
Možné finanční zdroje: ROP, PRV, OP LZZ

B.3. Bezpečná a solidární komunita
<p>Popis opatření:</p> <p>Významným prvkem kvality života je pocit bezpečí a důvěrně známého a přátelského prostředí. Tam, kde se občané cítí být součástí celku, jsou ochotni ve prospěch celku věnovat své úsilí a pomoc.</p>
<p>Opatření má tyto dílčí cíle:</p> <ul style="list-style-type: none"> -preventivními opatřeními minimalizovat kriminalitu a projevy vandalství ve městě -rozvíjet a kultivovat mezilidské vztahy, podporovat vzájemnou spolupráci a solidaritu v komunitě - zvýšit bezpečnost dopravy (viz Opatření E.3. Bezpečnost dopravy).
<p>Navržené aktivity:</p> <p>B.3.1. Vybudování resp. rozšíření klubových prostor pro mládež</p> <p>B.3.2. Vybudování skate parku</p> <p>B.3.3. Instalace kamerového systému na exponovaná místa ve městě</p> <p>B.3.4. Podpora svépomocných neformálních systémů (klub maminek apod.)</p>
Možné finanční zdroje: PRV, GP JČK

B.4. Podmínky pro snazší návrat/přístup na trh práce
<p>Popis opatření:</p> <p>Nové Hrady patří k periferním oblastem, kde je ztížený přístup na trh práce. Vedle nesnadného startu u mladých lidí je závažný zejména obtížný návrat na trh práce po ztrátě zaměstnání a po ukončení rodičovské dovolené.</p>
<p>Opatření má tyto dílčí cíle:</p> <ul style="list-style-type: none"> -usnadnit návrat na trh práce lepším přístupem k celoživotnímu vzdělávání a rozšířením

služeb v oblasti předškolní péče o děti
Navržené aktivity: B.4.1. Vzdělávání pro lepší zaměstnatelnost (možno s využitím místní školy) B.4.2. Zřízení mikrojeslí (např. při AUC Nové Hradý)
Možné finanční zdroje: PRV, OP LZZ

C. Životní prostředí

Oblast životního prostředí zahrnuje jak různé ekologické zátěže v území, které ovlivňují kvalitu života obyvatel obce a mohou mít dopad na jejich zdraví, tak také limity životního prostředí, které determinují rozvojové možnosti města.

Do oblasti životního prostředí zahrnujeme i dostupnost a kvalitu pitné vody, vodu v krajině (toky, záplavy, retence), kvalitu ovzduší, ale také hluk. Životní prostředí vytváří také rámec pro odpočinek místních obyvatel a může být i předmětem zájmu návštěvníků města.

Vize:

Ochrana přírody i krajiny je výrazným limitem, ale i potenciálem rozvoje města. Město klade důraz na šetrné využívání přírodních zdrojů k rozvoji cestovního ruchu i místní zaměstnanosti. Energetické využití dřevní hmoty snižuje znečištění ovzduší i závislost na vnějších energetických zdrojích. Modernizovaná technická infrastruktura zabraňuje znečištění povrchových vod a zajišťuje zásobování kvalitní pitnou vodou.

Strategická oblast životního prostředí rozpracovává následující strategické cíle rozvoje města:

- Hospodárně a efektivně využívat vnitřních zdrojů (majetku města) k rozvoji zaměstnanosti a posílení ekonomické stability města
- Trvale rozvíjet a modernizovat technickou infrastrukturu perspektivních sídel.
- Diverzifikovat infrastrukturu pro volný čas a rozvíjet nabídku volnočasových aktivit.

SWOT analýza strategické oblasti Životní prostředí

Vnitřní prostředí	
+	-
není těžký průmysl zachovalá příroda krásné životní prostředí, lesy Hradý - unikát - nejsou průjezdné není větší sídliště klasického typu lesnatost přes 50%, VELMI vysoký KES Kapinoské aleje přírodní rezervace Červené Blato	důsledky těžby v lese – poničené cesty volně pobíhající dobytek (zámecké) a přerušené cesty za Zámeckým nedostatek pitné vody (zejména v osadách) stav zeleně v osadách cyklostezky špatné i značení není koupaliště spalování nekvalitního uhlí

zámecký park ve městě - přístupný park Terčino údolí zelené plochy na náměstí cyklostezky, Naučné stezky plynofikace pozitivní vnímání ŽP veřejností dostačující zdroje pitné vody pro větší centra ÚPD	značné limity pro rozvoj ze strany ŽP špatná informovanost o oblasti ochrany ŽP omezené možnosti parkování v centru vyšší prašnost v létě nárůst cen za nakládání s odpady ČOV Byňov není čtyřkolky
Vnější prostředí	
+	-
KPÚ probíhá v osadách, dotace na údržbu CHÚ kompostování v místě separace dalších komodit	Zvýšení cen uhlí, plynu růst poplatků za odpady

Silné stránky	Slabé stránky
Výjimečné přírodní hodnoty a ŽP území technická ochrana ŽP na dobré úrovni vysoká lesnatost pozitivní vnímání ŽP obyvateli města turistické a cyklostezky	Tech. i přírodní limity pro rozvoj osad spalování uhlí - ovzduší chybí koupaliště v místě špatný stav místních cest a komunikací (cyklostezek) neřízený pohyb čtyřkolek mimo cesty
Příležitosti	Ohrožení
KPÚ Dotace na údržbu CHÚ zpracování odpadů	Zvýšení cen energie Nerespektování ÚPD Vážnoucí komunikace se správou CHKO

Rozvojové možnosti:

- Energetické využití biomasy pro eliminaci spalování uhlí
- Zpřístupnění přírodních hodnot kvalitní dopravní infrastrukturou
- Nabídnout možnost koupání v místě (Třeboň, Horní Stropnice, Gmund, Suchdol)
- KPÚ pro další zpřístupnění krajiny
- Rozvoj technické infrastruktury pro ochranu ŽP (ČOV, kanalizace, pitná voda)
- Snížení množství odpadu tříděním a zpracováním bio odpadu v místě

Opatření v dílčí oblasti Životního prostředí

C.1. Technická ochrana ŽP v oblasti péče o kvalitu ovzduší

<p>Popis opatření: Širší území Nových Hradů je charakterizováno vysokou kvalitou ovzduší. To je dáno vysokým podílem lesů v území i absencí průmyslových podniků v území. Zdrojem znečištění ovzduší je doprava a v zimních měsících spalování méně kvalitního uhlí v domácích topeništích. Spalování fosilních paliv a výroba energie z nich se podílí významnou měrou na znečištění ovzduší v globálním měřítku.</p>
<p>Opatření má dva dílčí cíle:</p> <ul style="list-style-type: none"> - snížit emise ze spalování hnědého uhlí, zejména emise CO₂, - snížit energetickou náročnost budov a zařízení v majetku města i obytných budov (souvisí s opatřením A.1. Podmínky pro stabilní rozvoj města)
<p>Navržené aktivity:</p> <p>C.1.1. Výstavba skupinových výtopen na biomasu v bytových domech aj.</p> <p>C.1.2. Podpora individuální směny kotlů</p> <p>C.1.3. Zateplení pláště obecních budov</p> <p>C.1.4. Rekonstrukce veřejného osvětlení (za energeticky úsporné)</p> <p>C.1.5. Podpora energeticky úsporných opatření u rodinných a bytových domů (např. prostřednictvím Fondu rozvoje bydlení)</p>
<p>Možné finanční zdroje: SFŽP, Zelená úsporám, OP ŽP, PRV</p>

C.2. Technická ochrana ŽP v oblasti nakládání s vodami

<p>Popis opatření: V oblasti nakládání s vodami je technickou ochranou životního prostředí zabezpečení vodních zdrojů pitné vody i ochrana podzemních i povrchových vod před znečištěním. Spadá sem i ochrana majetku a zdraví obyvatel před povodněmi.</p>
<p>Opatření má tři dílčí cíle:</p> <ul style="list-style-type: none"> - snížit znečištění povrchových vod odpadními vodami - chránit majetek obyvatel před povodněmi - zajistit dostupnost kvalitní pitné vody pro obyvatele města
<p>Navržené aktivity:</p> <p>C.2.1. Vymezení ochranného pásna vodního zdroje pro Nové Hradky</p> <p>C.2.2. Vybudování ČOV a kanalizace v Byňově</p> <p>C.2.3. Vybudování vodovodu a kanalizace v Údolí</p> <p>C.2.4. Obnova vodohospodářské infrastruktury dle plánu obnovy</p> <p>C.2.5. Realizace protipovodňových opatření v Nakolicích a Byňově</p>
<p>Možné finanční zdroje: OP ŽP, MZE, SFŽP</p>

-C.3. Technická ochrana ŽP v oblasti nakládání s odpady

<p>Popis opatření: Nakládání s odpady je upraveno platnou legislativou. V zájmu životního prostředí i ekonomiky města je správné nakládání s odpady (včetně prevence znečištění prostředí např. nepovoleným spalováním odpadů), snižování množství komunálního odpadu i zvyšování podílu separovaného odpadu.</p>
<p>-Opatření má tři dílčí cíle:</p> <ul style="list-style-type: none"> - snižovat množství komunálního odpadu (netříděného),

<ul style="list-style-type: none"> - eliminovat spalování odpadů v domácnostech - odstranit ekologické zátěže (černé skládky a případné zátěže z provozu BKV, HCS Bohemia apod. z území)
<p>Navržené aktivity:</p> <ul style="list-style-type: none"> C.3.1. Zavedení systému na separaci a zpracování bio odpadu C.3.2. Osvětová činnost v oblasti nakládání s odpady C.3.3. Zavedení represivních opatření (k nepovolenému nakládání s odpady) C.3.4. Rekultivace skládky C.3.5. Sanace ekologických zátěží
<p>Možné finanční zdroje: OP ŽP, GP JČK</p>

<p>C.4. Životní prostředí jako předpoklad kvality života ve městě a pro cestovní ruch</p>
<p>Popis opatření: Nové Hradý disponují prostředím vysoké kvality. Toto prostředí je vysokou devizou města i potenciálem rozvoje cestovního ruchu a lázeňství ve městě. O toto prostředí je však třeba pečovat, rozvíjet ho a chránit před negativními jevy.</p>
<p>Opatření má tři dílčí cíle:</p> <ul style="list-style-type: none"> -- zvyšovat kvalitu ovzduší (návaznost na opatření C.1.) a snižovat prašnost z dopravy - revitalizovat zeleň v sídlech -pečovat o krajinu jako místa rekreace (souvisí s B3)
<p>Navržené aktivity:</p> <ul style="list-style-type: none"> C.4.1. Eliminace prašnosti z dopravy výsadbou asanační zeleně, zvýšenou očištěnou a zpevněnými povrchy exponovaných komunikací C.4.2. Obnova veřejných prostranství, rekonstrukce zeleně C.4.3. Omezení pohybu čtyřkolek ve volném terénu (represe, osvěta, technická řešení)
<p>Možné finanční zdroje: PRV</p>

<p>C.5. Ochrana přírody a krajiny</p>
<p>Popis opatření: Zachovalá krajina a příroda Novohradských hor je vysokou devizou města. Je zdrojem, hrdosti místních obyvatel a velkým magnetem pro návštěvníky města. Kulturní krajina Novohradska vznikala po staletí a její kulturní ráz i pestrost je třeba udržovat i rozvíjet žádoucím směrem.</p>
<p>Opatření má tři dílčí cíle:</p> <ul style="list-style-type: none"> -- zvýšit retenci vody v krajině (návaznost na opatření C.2. - Technická ochrana ŽP v oblasti nakládání s vodami a aktivitou A.1.1. Dopracování plánu KPÚ a dílčí realizace) - ochranu biodiverzity a - dobrou správu ochrany přírody a krajiny na území města <p>Obnovu kulturního a historického rázu krajiny</p>
<p>Navržené aktivity:</p> <ul style="list-style-type: none"> C.5.1. Revitalizace řeky Stropnice C.5.2. Vytvořit detašované pracoviště Správy CHKO Blanský les v Nových Hradech C.5.3. Obnova drobných sakrálních staveb v krajině
<p>Možné finanční zdroje: POV, PRV, OP ŽP</p>

D. Rozvoj podmínek pro bydlení vč. infrastruktury pro volný čas

Tato oblast v sobě zahrnuje možnosti bydlení ve městě i osadách, které jsou do značné míry determinovány možnostmi i limity technické infrastruktury, dále bezpečnost ve městě i podmínky pro trávení volného času v místě bydliště.

Vize:

Dostupné bydlení všech forem (rodinné domy, bytové domy, nájemní bydlení, přechodné ubytování) v atraktivním a bezpečném prostředí je předpokladem příznivého demografického vývoje města. Atraktivitu prostředí vytváří nejen přírodní a kulturní rámec městečka v Novohradských horách, ale i bohatá infrastruktura pro volný čas všech věkových skupin obyvatel. Součástí podmínek pro bydlení je moderní technická infrastruktura, která je vybudována především ve větších sídlech a to s ohledem na ekonomiku jejího provozu a údržby.

Strategická oblast rozvoje podmínek pro bydlení vč. Infrastruktury pro volný čas rozpracovává následující strategické cíle rozvoje města:

- Vytvářet podmínky pro bydlení, podporovat rozvoj bytové výstavby všech forem. Vybudovat dostupné bydlení zejména pro mladé rodiny, které jsou předpokladem rozvoje města.
- Zajistit bezpečnost a pohodu obyvatel i návštěvníků města
- Diverzifikovat občanskou infrastrukturu pro trávení volného času, podpora volnočasových aktivit, pestrá nabídka
- Trvale rozvíjet a modernizovat technickou infrastrukturu perspektivních sídel

SWOT analýza strategické oblasti Rozvoje podmínek pro bydlení vč. infrastruktury pro volný čas

Rozvoj podmínek pro bydlení vč. Infrastruktury pro volný čas	
+	-
skvělé prostory, objekty (hrad, klášter, zámek) TJ, karate, gymnastika atraktivita města - přitahuje cizí aktivita kláštera hasiči klášter – ubytování a stravování pokojné město zřízení KIC	město nemá pozemky na stavební parcely Nedostatek nájemních bytů vandalismus, kriminalita malá nabídka sportovních kroužků nedostatečná sportoviště chybí koupaliště chybí tahouni a organizátoři sál na ples v soukromých rukách chybí loutkové divadlo (zaniklo)

podpora radnice volnočasovému vyžití tech infrastruktura a vodohospodářská ve větších sídlech dobré zdroje pitné vody pravidla pro užívání památkové zóny bývalé zdravotní středisko projekt pro bydlení statky – spolkový dům – projekt Rožmberk, o.p.s., živá kovárna, koželužna	využití hřiště pro veřejnost chybí ochranná pásma zdrojů pit vody, ČOV Byňov není dokončena Nemožnost rozvíjet bydlení v malých osadách limity ÚPD hrozba přívalových dešťů
+	-
Nákup pozemků přestavba bývalého zdr. stř. na soc. byty Statky na byty, půdní Vestavby	Cena pozemků,

Silné stránky	Slabé stránky
technická infrastruktura vytvořena bohatá nabídka pro volný čas (KIC) živé spolky funkční atraktivní historické prostory existují jasná pravidla ochrany dědictví	nedostatek příležitostí pro bydlení, chybí pozemky, nájemní byty obč. vybavenost pro sport slabá chybí místní tahouni ÚPD limituje rozvoj bydlení v osadách vandalismus (slabá sociální kontrola)
Příležitosti	Ohrožení
nové pozemky pro bydlení výstavba (přestavba) nájemních bytů využití obč. infrastruktury návštěvníky obce	cena pozemků

Rozvojové možnosti:

Získat a investičně připravit pozemky pro novou bytovou výstavbu

Rekonstrukce vhodných prostor pro bydlení

Modernizace a diverzifikace obč. vybavenosti pro volný čas

Podpora aktivních spolků

Opatření v dílčí oblasti Rozvoje podmínek pro bydlení vč. infrastruktury pro volný čas

D.1. Podmínky pro bydlení různého typu
Popis opatření: Nové Hradky v současné době nedisponují dostatečnou kapacitou pro rozvoj bydlení všeho druhu. To je velkou brzdou dalšího rozvoje a také příčinou odchodu zejména mladých lidí a rodin z města. Ačkoliv počet obyvatel města nenarůstá, trendem současnosti je zmenšování velikosti domácností (počtu členů). Proto je třeba vytvářet nové příležitosti pro bydlení.
Opatření má tyto dílčí cíle: - Zvýšit počet trvale obydlených domácností různého typu (v rodinných i bytových)

<p>domech) do roku 2013 min. O 60</p> <ul style="list-style-type: none"> - Rozšířit místní nabídku ubytování o bydlení přechodného typu (ubytovna) - Modernizovat stávající bytový fond ve vlastnictví města - Podporovat modernizaci (snižování energetické náročnosti) ostatní bytové výstavby (návaznost na opatření C.1. Technická ochrana ŽP v oblasti péče o kvalitu ovzduší, aktivity C.1.3. Zateplení pláště obecních budov a C.1.6. Podpora energeticky úsporných opatření u rodinných a bytových domů)
<p>Navržené aktivity:</p> <ul style="list-style-type: none"> D.1.1. Výkup pozemků do vlastnictví města za účelem bytové výstavby D.1.2. Zainvestování pozemků pro výstavbu rodinných domů D.1.3. Výstavba bytových domů D.1.4. Využití půdních prostor pro stálé i přechodné bydlení
<p>Možné finanční zdroje: MMR, vlastní zdroje</p>

D.2. Podmínky pro trávení volného času
<p>Popis opatření : Součástí dobrého bydlení a vnímání kvality života je bohatá nabídka příležitostí pro trávení volného času. Do této oblasti spadá jak infrastruktura pro organizované i neorganizované volnočasové aktivity i podpora činnosti místních spolků a dalších veřejně prospěšných aktivit</p>
<p>Opatření má dva dílčí cíle a volnou návaznost na opatření (B.3. Bezpečná a solidární komunita):</p> <ul style="list-style-type: none"> - Rozšiřovat a modernizovat infrastrukturu pro volnočasové aktivity (viz aktivity B.3.1. Vybudování resp. rozšíření klubových prostor pro mládež, B.3.2. Vybudování skate parku - Podporovat aktivity spolků i města tvořící nabídku volnočasových aktivit i kulturních a společenských programů pro veřejnost
<p>Navržené aktivity:</p> <ul style="list-style-type: none"> D.2.1. Vybudování sportovního a bowlingového centra D.2.2. Výstavba koupaliště D.2.3. Modernizace vybavení Českého domu D.2.4. Podpora veřejně prospěšné činnosti spolků (granty města) D.2.5. Rozvoj nabídky kulturních, společenských a sportovních aktivit pro veřejnost D.2.6. Vytvoření klubového zázemí pro činnost spolků (spolkový dům, klubovny mládeže) D.2.7. Vymezení prostoru pro zřízení motokrosové dráhy jako zázemí pro volnočasové aktivity mládeže
<p>Možné finanční zdroje: ROP, PRV, OP Přeshraniční spolupráce, GP JČK</p>

D.3. Rozvoj občanské infrastruktury
<p>Popis opatření:</p> <p>Opatření navazuje na opatření B.1. a B.2. a má tyto dílčí cíle:</p> <ul style="list-style-type: none"> -Zajistit moderní adekvátní infrastrukturu pro poskytování zdravotních (B.1. (Dostupnost a kvalita zdravotní péče), sociálních (B.2. Péče o sociálně znevýhodněné skupiny) a ostatních služeb obyvatelům -Modernizovat infrastrukturu pro vzdělávání (viz opatření F.4. Rozvoj a zkvalitnění služeb organizací zřizovaných) a prezentaci města

Navržené aktivity (nezahrnuté v uvedených opatřeních): D.3.1. Vybudování lokálního vzdělávacího a společenského centra (vč. místního muzea)
Možné finanční zdroje: PRV

D.4. Bezpečnost obyvatelstva
Popis opatření: Podstatnou součástí vnímání kvality života je pocit bezpečí v důvěrně známém a přátelském prostředí. Zdrojem nebezpečí mohou být různé projevy sociopatologického chování, ale i nepřehledné dopravní situace, bezohlední řidiči apod.
Cílem tohoto opatření je - zajistit bezpečnost obyvatel města Bezpečnost obyvatel města je řešena částečně v sociální oblasti opatřením B.3. Bezpečná a solidární komunita, které se zabývá preventivními opatřeními. Bezpečnost obyvatel jako účastníků dopravního provozu ve městě, řeší opatření E.2. Vnitřní mobilita v rámci správního území a E.3. Bezpečnost dopravy,
D.4.1. instalace kamerového systému v problémových částech města D.4.2. Zřízení obvodního oddělení policie ČR ve městě
Možné finanční zdroje: vlastní zdroje, GP JČK

E. Dopravní dostupnost a mobilita uvnitř města

Tato oblast v sobě zahrnuje dopravní infrastrukturu pro všechny druhy dopravy (pěší, cyklistickou, individuální automobilovou i veřejnou. Zahrnuje v sobě také bezpečnost silniční dopravy a dostupnost větších center. Vedle dopravní infrastruktury hodnotí dostupnost hromadnou dopravou i doprovodná dopravní zařízení.

Vize: Je zajištěna dobrá dostupnost větších center s další nabídkou pracovních příležitostí a služeb. Tato dostupnost je zjištěna prostřednictvím fungující veřejné dopravy i kvalitní dopravní infrastruktury. Díky silničním obchvatům sídel došlo vedle zkrácení přepravních vzdáleností také ke zklidnění dopravy v sídlech i zvýšení bezpečnosti chodců. Je vybudována kvalitní síť stezek a cyklostezek využívána obyvateli i návštěvníky města. Doprovodná dopravní zařízení usměrňují dopravu ke zvýšení bezpečnosti i zachování rázu sídel.
--

Strategická oblast dopravní dostupnosti a mobility uvnitř města rozpracovává následující strategické cíle rozvoje města:

- Podporovat dostupnost práce a to jak podporou dopravní dostupností větších center, tak aktivní podporou rozvoje místního trhu práce (podporou nových provozů nezatežujících ŽP zaměřených přednostně na využití místních zdrojů, včetně nabídky v oblasti CR).

SWOT analýza strategické oblasti Dopravní dostupnosti a mobility uvnitř města

Vnitřní analýza	
+	-
Dobrá dostupnost Parkoviště u Máje Železniční doprava, autobusová doprava Spojení na Vídeň Spoje na Stropnici Označena nebezpečná místa ve městě Hustá síť pěších i cyklostezek Naučné stezky pro CR	Chybí chodníky u průtahů sídly Návaznost bus – vlak Není spoj na Třeboň Na Suchdol jen vlak kamionová doprava ničí komunikace, bezpečnost - přechody parkování v centru silnice se zhoršují veřejná doprava- ubývá spojů Stav cyklostezek špatný, chybí doplňkové stavby Cesty lesní po těžbě zničeny Bezpečnost komunikace na Byňov, Místní komunikace v malých sídlech nemají dostatečné parametry (do 3 m) Naddimenzované autobusové nádraží
Vnější analýza	
+	-
KPÚ – průchodnost krajiny ČB – ST Polten Vlak – Vídeň – ČB – Plzeň	Rušení spojů Nenávaznost spojů
Silné stránky	Slabé stránky
veřejná doprava (VD) funkční parkoviště mimo centrum hustá síť turistických cest naučné stezky	bezpečnost chodců VD se zhoršuje (spoje,..) kvalita komunikací, nedostatečné parametry, doprovodná zařízení
Příležitosti	Ohrožení
silnice ČB \ St. Polten vlak Vídeň – ČB	rušení spojů veřejné dopravy

Rozvojové možnosti:

Obecní mikrobus pro kvalitnější vnitřní mobilitu

Zkvalitnit místní komunikace i turistické

Podporovat výstavbu komunikace ČB - St. Polten

Zvýšit komfort a bezpečnost dopravy budováním přeložek a doprovodných zařízení (parkoviště, značení, přechody)

Dílčí opatření v oblasti Dopravní dostupnosti a mobility uvnitř města

E.1. Dopravní dostupnost
<p>Popis opatření: Nové Hrady patří k periferním oblastem, kde je stížená dostupnost hlavních administrativních center. Toto stěžuje přístup obyvatel ke vzdělání, k pracovním příležitostem i ke kultuře. Prioritou je proto nejen zachování hromadné dopravy, ale především urychlení dostupnosti větších center. To je však závislé na budování nových komunikací regionálního a nadregionálního významu a zkvalitňování stávajících. Toto však není v kompetenci města.</p>
<p>Opatření má tyto dílčí cíle:</p> <ul style="list-style-type: none"> - Zachovat rozsah (frekvenci) stávající hromadné dopravy - Zrychlit dostupnost větších center hromadnou i individuální dopravou (do ČB o 10 min)
<p>Navržené aktivity:</p> <p>E.1.1. Zajištění návaznosti autobusové a vlakové dopravy (obecní/soukromý mikrobus)</p> <p>E.1.2. Podpora výstavby komunikace ČB – St. Polten (obchvat T Svinů) a dílčích přeložek silnic 2. A 3. třídy</p>
<p>Možné finanční zdroje: ROP, SF DI</p>

E.2. Vnitřní mobilita v rámci správního území
<p>Popis opatření: Doprava v rámci správního území města zahrnuje podmínky jak pro automobilovou, tak i pro pěší i cyklo dopravu místních obyvatel i návštěvníků města, kdy je zřejmé, že právě možnosti pro cykloturistiku jsou jedním z lákadel území. Prioritou zde je dobrý komfort dopravy, bezpečnost a snižování vlivu dopravy na životní prostředí</p>
<p>Opatření má tyto dílčí cíle:</p> <ul style="list-style-type: none"> - Zvýšit komfort i bezpečnost dopravy pěší, cyklistické i automobilové v rámci území - Snižovat negativní vliv dopravy na životní prostředí a zdraví obyvatel - Rozšíření parkovací kapacity ve městě o min. 50 míst <p>S tímto opatřením souvisí i některé aktivity předchozího opatření – zejména přeložky komunikací a aktivita A.3.1. Rekonstrukce cyklostezek včetně vhodného mobiliáře</p>
<p>Navržené aktivity:</p> <p>E.2.1. Výstavba nových chodníků podél průtahových komunikací (Údolí)</p> <p>E.2.2. Rekonstrukce stávajících chodníků (ve městě, v Jakuli)</p> <p>E.2.3. Výstavba parkoviště, garáží (u Klondajku)</p> <p>E.2.4. Opravy místních komunikací (zpevněné povrchy, úprava parametrů – šířky)</p>
<p>Možné finanční zdroje: ROP, PRV,</p>

E.3. Bezpečnost dopravy

Popis opatření: Pocit bezpečí je důležitou složkou vnímání kvality života. S rostoucí dopravou roste počet kolizí účastníků silničního provozu. Zejména chůze podél rušných úseků (průtahů) silnic je nebezpečná. Prioritou je i bezpečnost dětí při dopravě do školy. Ke zklidnění a většímu bezpečí dopravy mohou přispět jak přechody na nepřehledných místech, opatření ke zpomalení jízdy i odvedení dopravy z intravilánu obcí

Cílem tohoto opatření je:

-Zvýšit bezpečnost všech druhů dopravy ve správním území města, opatření navazuje na opatření E.2. Vnitřní mobilita v rámci správního území a související navržené aktivity E.2.2. a E.1.3. a E.1.4. (rekonstrukce a výstavba chodníků, místní přeložky komunikací)

Další navržené aktivity:

E.3.1 Vybudování „míst vhodných pro přecházení „ (přechodů) na málo přehledných a nebezpečných úsecích komunikací (viz školní anketa)

E.3.2. Opatření na zklidnění (zpomalení) dopravy v průjezdových částech obcí (šikany, zpomalovací pruhy apod.)

Možné finanční zdroje: ROP, PRV,

F. Služby veřejné správy a organizací zřizovaných

Oblast zahrnuje služby Městského úřadu Nové Hradky a také organizace zřizované a spravované obcí - tedy mateřskou školu a základní školu, Technické služby, a.s., Služby Města Nové Hradky, s.r.o., Domov s pečovatelskou službou pro seniory.

Vize:

Město má díky službám poskytovaným MěÚ i vlastním aktivitám vysokou důvěru občanů. Aktivní hospodaření s majetkem města i nabídka doplňkových služeb je nezanedbatelným zdrojem vlastních příjmů města i přínosem pro místní zaměstnanost. Město je aktivní v oblasti rozvoje destinačního management širšího území jako předpokladu pro rozvoj služeb i zaměstnanosti v obci. Podmínky pro předškolní i základní školní vzdělávání jsou na nadstandardní úrovni a umožňují i celoživotní vzdělávání občanů města. Město trvale rozvíjí a zkvalitňuje infrastrukturu pro poskytování sociálních služeb seniorům.

Strategická oblast služeb veřejné správy a organizací zřizovaných rozpracovává mimo jiné následující strategické cíle rozvoje města:

- Rozvíjet kvalitu vzdělávání na všech úrovních – od předškolní výchovy, základního školství až po rozvoj celoživotního vzdělávání všech skupin obyvatelstva.
- Efektivně využívat vnitřních zdrojů k rozvoji zaměstnanosti a posílení ekonomické stability města.

SWOT analýza strategické oblasti Služeb veřejné správy

Vnitřní analýza	
+	-
když občan chce, je slyšen pracovníci MěÚ jsou velmi ochotní grantový program města DPS, MŠ - rekonstrukce, ZŠ - rekonstrukce Klášter . výuka jazyků TS města – rozvoj (v agendě – lesní hospodářství, kultura) Spolupráce s dalšími školami v regionu Stavební úřad v obci, Úřad práce Czech point	Zastaralé vybavení školy pasivita občanů a zastupitelů nedůvěra místních k místní ZŠ ZŠ ve dvou budovách
Vnější analýza	
+	-
Komunitní škola, CŽV, AUC TS – posílení příjmů pro město	konkurence škol, gymnázium v T. Svinech nepříznivá legislativa

Silné stránky	Slabé stránky
kvalitní služby MěÚ modernizace DPS, MŠ, ZŠ CŽV – klášter, AUC Technické služby spravují majetek města Stabilní hospodaření města	pasivita občanů i zastupitelů nedůvěra v místní ZŠ disponibilní zůstatek rozpočtu města je nízký
Příležitosti	Ohrožení
Rozvoj CŽV TS – rozvoj podnikání města	konkurence škol

Rozvojové možnosti:

Komunitní škola pro větší vzájemnou důvěru mezi občany a školou a celoživotní vzdělávání

Efektivní správa majetku pro posílení rozpočtu města

Rozvoj infrastruktury pro sociální služby

Opatření v dílčí oblasti Služeb veřejné správy

F.1. Kontinuita rozvoje obce
<p>Popis opatření: Plánovitý a promyšlený rozvoj obce vede k racionálnímu a hospodárnému využití dostupných zdrojů. I zde platí, že kde je promyšlený záměr, tam přijdou časem i peníze. Toto však nelze zajistit jednorázovým zpracováním strategie. Je třeba naplňování strategie vyhodnocovat a vlastní strategii aktualizovat podle měnících se vnějších i vnitřních podmínek. Mohou se objevit nové příležitosti či hrozby, kterým je možné se snáze přizpůsobit, pokud vycházíme ze zpracované a udržované strategie rozvoje města</p>
<p>Opatření má tento cíl: - Zajistit kontinuitu rozvoje města s maximálním a hospodárným využitím vnějších zdrojů i vnitřních zdrojů</p>
<p>Navržené aktivity: F.1.1. Vytvoření implementační struktury zodpovědné za sledování plnění SP a jeho aktualizaci F.1.2. Monitoring realizace strategie a její aktualizace</p>
<p>Možné finanční zdroje: vlastní zdroje</p>

F.2. Rozvoj občanské společnosti
<p>Popis opatření: Možnost rozhodovat o svém okolí je jednou ze základních potřeb člověka. Každý vnímáme své okolí v jiné šíři a ti z nás, kteří svým okolím nazývají celou obec, mají snahu ovlivňovat její rozvoj. I když takových občanů není vysoké procento, je vhodné umožnit jim angažovat se v plánovacích o rozhodovacích procesech v obci (i mimo komunální volby). Občan, který má možnost o svém okolí rozhodovat, má i vůli své okolí zvelebovat</p>
<p>Opatření má tyto dílčí cíle: -Zvyšovat zájem občanů o věci veřejné a podporovat jejich přirozenou aktivitu, opatření navazuje na sociální oblast, aktivitu D.2.5. podpora veřejně prospěšné činnosti spolků (granty města)</p>
<p>Navržené aktivity: F.2.1. Příprava významných aktivit města formou komunitního plánování F.2.2. Novohradský zpravodaj – otevřená platforma F.2.3. Webové stránky města – diskusní fórum</p>
<p>Možné finanční zdroje: vlastní zdroje</p>

F.3. Historický charakter města.
<p>Popis opatření : Nové Hradý se vyznačují vysokou kumulací nejen přírodních , ale i historických hodnot. Za tím účelem bylas definována Městská památková zóna a pravidla jejího managementu a rozvoje. Historický charakter města je významnou součástí potenciálu města pro rozvoj cestovního ruchu v širší oblasti</p>
<p>Opatření má tento cíl:</p>

-Rozvíjet historický charakter města jako kulturní dědictví, zdroj hrdosti místních obyvatel i významnou atraktivitu pro návštěvníky Novohradska
Navržené aktivity: F.3.1 Rekonstrukce objektů městské památkové zóny v majetku města dle platných regulativ F3.2. Rekonstrukce náměstí (historizující)
Možné finanční zdroje: ROP, PRV,

F.4. Rozvoj a zkvalitnění služeb organizací zřizovaných
Popis opatření: Ke organizacím zřizovaným městem patří mateřská i základní škola, Dům s pečovatelskou službou, Technické služby města Nové Hradý a Služby Nové Hradý, s.r.o.. Tyto organizace poskytují specifické služby občanům i návštěvníkům města a pečují o majetek města. Činnost těchto organizací ovlivňuje do určité míry výši příjmů města z prodeje služeb i surovin/zboží.
Opatření má tyto další dílčí cíle: - Zvyšovat kvalitu předškolního i školního vzdělávání – podporovat zaměstnanost v obci – zvyšovat příjmy města z obecního majetku – zajišťovat specifické služby (obecně prospěšné) v obci a zvyšovat jejich kvalitu
Toto opatření úzce souvisí s opatřením A.1. Podmínky pro stabilní rozvoj města a A.2. Posílení místní ekonomiky a zaměstnanosti. V rámci uvedených opatření jsou navrženy aktivity, z nichž některé odpovídají také dané oblasti: A.1.4. Přijmout opatření pro zvýšení příjmů z pronájmu majetku města A.1.5. Rozvoj prodeje služeb a zboží (biomasa) pro zvýšení příjmů města A.2.3. Rozšíření služeb pro seniory (Dům klidného stáří), s případným využitím Technických služeb města Nové Hradý A.2.4. Zpracování biomasy pro energetické využití v domácnostech i menších provozech (opět možno jako aktivita Technických služeb města Nové Hradý, popřípadě Služeb Nové Hradý, s.r.o.)
Další navržené aktivity: E.4.1. Další modernizace a rozšíření MŠ E.4.2. Další modernizace a zefektivnění provozu ZŠ (možné administrativní sloučení s MŠ) E.4.3. Podpora zkvalitnění výuky ve školských zařízeních E.4.4. Vytvoření systému podpory a vlastní podpora talentovaných dětí E.4.5. Zefektivnění činnosti a provozu Technických služeb města NH a Služeb Nové Hradý, s.r.o. (možné administrativní sloučení)
Možné finanční zdroje: ROP, PRV, OP VK

Přehled opatření v jednotlivých oblastech života obce a navržené aktivity k naplnění cílů uvedených opatření

A. Oblast ekonomického rozvoje města	
Opatření	Aktivity
A.1. Podmínky pro stabilní rozvoj města	A.1.1. Dopracování plánu KPÚ a jejich dílčí realizace
	A.1.2. Revize výše daní a poplatků ve správě města
	A.1.3. Revize výše nájemného z pronájmu majetku města
	A.1.4. Další zpracování dřevní hmoty z obecních lesů (palivové dřevo, pelety)
A.2. Posílení místní ekonomiky a zaměstnanosti	A.2.1. Propagace nabídky místních podnikatelů (tištěný katalog, web)
	A.2.2. Rozšíření služeb pro seniory (Dům klidného stáří)
	A.2.3. Zpracování biomasy pro energetické využití v domácnostech i menších provozech
	A.2.4. Podpora AUC ve vytváření nových pracovních míst a zakládání firem
A.3. Podpora cestovního ruchu jako zdroje zaměstnanosti a příjmů	A.3.1. Rekonstrukce cyklostezek včetně vhodného mobiliáře
	A.3.2. Zavedení systému certifikace pro místní poskytovatele služeb (ubytovatele)
	A.3.3. Propagace nabídky a služeb prostřednictvím IC (veletrhy, propagační materiály)
	A.3.4. Rozvoj destinačního managementu Novohradsko
B. Oblast sociální integrace	
Strategické záměry	Opatření

B.1. Dostupnost zdravotní péče	B.1.1. Podpora modernizace zdravotního střediska
	B.1.2. Zajištění hromadné dopravy seniorů k lékařům specialistům
B.2. Péče o sociálně znevýhodněné skupiny	B.2.1. Vybudování bezbarierového přístupu veřejných budov v majetku města a veřejných komunikací
	B.2.2. Modernizace vybavení DPS
	B.2.3. Zapojení do regionálního systému poskytování sociálních služeb (aktivity dle platného KPSS)
B.3. Bezpečná a solidární komunita	B.3.1. Vybudování resp. rozšíření klubových prostor pro mládež
	B.3.2. Vybudování skate parku
	B.3.3. Instalace kamerového systému na exponovaná místa ve městě
	B.3.4. Podpora svépomocných neformálních systémů (klub maminek apod.)
B.4. Podmínky pro snazší návrat/přístup na trh práce	B.4.1. Vzdělávání pro lepší zaměstnatelnost (možno s využitím místní školy)
	B.4.2. Zřízení mikrojeslí (např. při AUC Nové Hradý)
C. Oblast životního prostředí	
Strategické záměry	Opatření
C.1. Technická ochrana ŽP v oblasti péče o kvalitu ovzduší	C.1.1. Výstavba skupinových výtopen na biomasu v bytových domech aj.
	C.1.2. Podpora individuální směny kotlů
	C.1.3. Zateplení pláště obecních budov
	C.1.4. Rekonstrukce veřejného osvětlení (úsporného)
	C.1.5. Podpora energeticky úsporných opatření u rodinných a bytových domů (např. prostřednictvím Fondu rozvoje bydlení)

C.2. Technická ochrana ŽP v oblasti nakládání s vodami	C.2.1. Vymezení ochranného pásna vodního zdroje pro Nové Hradý
	C.2.2. Vybudování ČOV a kanalizaci v Byňově
	C.2.3. Vybudování vodovod a kanalizaci v Údolí
	C.2.4. Obnova vodohospodářské infrastruktury dle plánu obnovy
	C.2.5. Realizace protipovodňových opatření v Nakolicích a Byňově
C.3. Technická ochrana ŽP v oblasti nakládání s odpady	C.3.1. Zavedení systému na separaci a zpracování bioodpadu
	C.3.2. Osvětová činnost v oblasti nakládání s odpady
	C.3.3. Zavedení represivních opatření (k nepovolenému nakládání s odpady)
	C.3.4. Rekultivace skládky
	C.3.5. Sanace ekologických zátěží
C.4. Životní prostředí jako předpoklad kvality života ve městě a pro cestovní ruch	C.4.1. Eliminace prašnosti z dopravy výsadbou asanační zeleně, zvýšenou očištěnou a zpevněnými povrchy exponovaných komunikací
	C.4.2. Obnova veřejných prostranství, rekonstrukce zeleně
	C.4.3. Omezení pohybu čtyřkolek ve volném terénu (represe, osvěta, technická řešení)
C.5. Ochrana přírody a krajiny	C.5.1. Revitalizace řeky Stropnice
	C.5.2. Vytvořit detašované pracoviště Správy CHKO Blanský les v Nových Hradech
	C.5.3. Obnova drobných sakrálních staveb v krajině
D. Oblast rozvoje podmínek pro bydlení	
Strategické záměry	Opatření

D.1. Podmínky pro bydlení různého typu	D.1.1. Výkup pozemků do vlastnictví města za účelem bytové výstavby
	D.1.2. Zainvestování pozemků pro výstavbu rodinných domů
	D.1.3. Výstavba bytových domů
	D.1.4. Využití půdních prostor pro stálé i přechodné bydlení
D.2. Podmínky pro trávení volného času	D.2.1. Vybudování sportovního a bowlingového centra
	D.2.2. Výstavba koupaliště
	D.2.3. Modernizace vybavení Českého domu
	D.2.4. Podpora veřejně prospěšné činnosti spolků (granty města)
	D.2.5. Rozvoj nabídky kulturních, společenských a sportovních aktivit pro veřejnost
	D.2.6. Vytvoření klubového zázemí pro činnost spolků (spolkový dům, klubovny mládeže)
D.3. Rozvoj občanské infrastruktury	D.3.1. Vybudování lokálního vzdělávacího a společenského centra (vč. místního muzea)
D.4. Bezpečnost obyvatelstva	D.4.1. instalace kamerového systému v problémových částech města
	D.4.2. Zřízení obvodního oddělení policie ČR ve městě
E. Oblast dopravní dostupnosti a mobility uvnitř města	
Strategické záměry	Opatření
E.1. Dopravní dostupnost	E.1.1. Zajištění návaznosti autobusové a vlakové dopravy (obecní/soukromý mikrobus)
	E.1.2. Podpora výstavby komunikace ČB – St. Polten (obchvat T. Svinů) a dílčích přeložek silnic 2. A 3. třídy

E.2. Vnitřní mobilita v rámci správního území	E.2.1. Výstavba nových chodníků podél průtahových komunikací (Údolí)
	E.2.2. Rekonstrukce stávajících chodníků (ve městě, v Jakuli)
	E.2.3. Výstavba parkoviště, garáží (u Klondajku)
	E.2.4. Opravy místních komunikací (zpevněné povrchy, úprava parametrů – šířky)
E.3. Bezpečnost dopravy	E.3.1. Vybudování „míst vhodných pro přecházení „ (přechodů) na málo přehledných a nebezpečných úsecích komunikací (viz školní anketa)
	E.3.2. Opatření na zklidnění (zpomalení) dopravy v průjezdových částech obcí (šikany, zpomalovací pruhy apod)
F. Oblast služeb veřejné správy a organizací zřizovaných	
Strategické záměry	Opatření
F.1. Kontinuita rozvoje obce	F.1.1. Vytvoření implementační struktury zodpovědné za sledování plnění SP a jeho aktualizaci
	F.1.2. Monitoring realizace strategie a její aktualizace
F.2. Rozvoj občanské společnosti	F.2.1. Příprava významných aktivit města formou komunitního plánování
	F.2.2. Novohradský zpravodaj – otevřená platforma
	F.2.3. Webové stránky města – diskusní fórum
F.3. Historický charakter města	F.3.1 Rekonstrukce objektů městské památkové zóny v majetku města dle platných regulativ
	F.3.2. Rekonstrukce náměstí (historizující)

F.4. Rozvoj a zkvalitnění služeb organizací zřizovaných	E.4.1. Další modernizace a rozšíření MŠ
	E.4.2. Další modernizace a zefektivnění provozu ZŠ (možné administrativní sloučení s MŠ)
	E.4.3. Podpora zkvalitnění výuky ve školských zařízeních
	E.4.4. Zefektivnění činnosti a provozu Technických služeb města NH a Služeb Nové Hradý, s.r.o. (možné administrativní sloučení)

Zdroje pro financování SPRM

Základním problémem pro zajištění realizace cílů strategického plánu je zajištění zdrojů pro jejich financování. K tomu je možno využít jak vnitřních zdrojů města (rozpočet města, vlastní příjmy), tak dostupných vnějších zdrojů.

Prostředky na realizaci strategie mohou pocházet z různých vnějších zdrojů. Těmito zdroji může být státní rozpočet ČR, programy Evropské unie, popřípadě krajský rozpočet, nadační prostředky apod.

Rámcový přehled dostupných zdrojů a oblastí jejich využití je uveden níže. Možnost využití některého z uvedených zdrojů je uvedena v přehledu opatření a dílčích aktivit.

Dostupný zdroj financování	Využitelné oblasti intervence
Operační program Průmysl a inovace (OP PI)	Rozvoj firem
	Efektivní energie
OP Životní prostředí	Zlepšování vodohospodářské infrastruktury a snižování rizika povodní
	Zlepšování kvality ovzduší a snižování emisí
	Udržitelné využívání zdrojů energie
	Zkvalitnění nakládání s odpady a odstraňování starých ekologických zátěží
	Zlepšování stavu přírody a krajiny
OP Vzdělávání pro konkurenceschopnost	Počáteční vzdělávání
	Další vzdělávání

OP Lidské zdroje a zaměstnanost	Sociální integrace a rovné příležitosti
	Mezinárodní spolupráce
Regionální operační program	Dostupnost center
	Stabilizace a rozvoj měst a obcí
	Rozvoj cestovního ruchu
OP Přeshraniční spolupráce ČR – Rakousko	Socioekonomický rozvoj, cestovní ruch a transfer know - how
	Regionální dostupnost a udržitelný rozvoj
Program rozvoje venkova	Osa IV.1.2. LEADER a lesy
Státní fond životního prostředí, Česká energetická agentura	Úspory energie a využití obnovitelných zdrojů energie
	Ochrana vod
	Ochrana ovzduší
	Péče o životní prostředí
	Zelená úsporám
Program MZe 229 310	Výstavba a obnova vodovodů a kanalizací
POV JČ kraje	Integrované projekty venkovských mikroregionů
Grantové programy Jihočeského kraje (GP JČK)	Sport, volný čas, mládež, sakrální stavby, autobusové zastávky, aj...

Indikátory naplňování SPRM

Vytvoření strategického plánu rozvoje je první etapou procesu strategického řízení rozvoje města. Vedle vlastní realizace stanovených dílčích cílů je důležitým prvkem strategického řízení rozvoje města také sledování naplňování přijaté strategie. Toto sledování - monitoring - naplňování strategického plánu rozvoje města je nedílnou součástí strategického řízení rozvoje města.

Jedná se o monitoring základních ukazatelů, které mají vazbu na základní strategické cíle rozvoje města a které vycházejí ze sdílené vize města pro rok 2013. Díky jejich sledování získá město informace o tom, jestli dílčí cíle byly dobře stanoveny a jestli jejich naplnění prostřednictvím navržených aktivit přináší žádané výsledky.

Pro monitoring naplnění strategických cílů rozvoje města navrženy níže uvedené indikátory. Tyto indikátory jsou stanoveny s ohledem na dostupnost požadovaných veličin. Spolu s indikátory je navržen termín/čas, ke kterému se vztahují i zdroj získání konkrétních údajů. Optimální je využití těch veličin, které město už sleduje v rámci svých kompetencí i povinností. Předpokládáme sledování veličin uvedených indikátorů v ročním taktu.

Strategické cíle SPRM

Strategický cíl:

Vytvářet podmínky pro bydlení, podporovat rozvoj bytové výstavby všech forem. Vybudovat dostupné bydlení zejména pro mladé rodiny, které jsou předpokladem rozvoje města.

Indikátor: kvalifikovaný odhad počtu bytových jednotek, celkový počet obyvatel města

Zdroj informací: evidence obyvatel

Strategický cíl:

Rozvíjet kvalitu vzdělávání na všech úrovních – od předškolní výchovy, základního školství až po rozvoj celoživotního vzdělávání všech skupin obyvatelstva.

Indikátor:

Počet vzdělávacích kurzů, programů (výstavy, přednášky) pro dospělé, počet vypůjčených knih

Zdroj informací: KIC, knihovna

Strategický cíl:

Podporovat návštěvnický charakter města (jako brány do Novohradských hor) jako stěžejní předpoklad rozvoje místní zaměstnanosti a stabilizace nabídky služeb v oblasti obchodu i volného času.

Indikátor: příjem z CR z lůžka, nabídka lůžek v CR – počet/kvalita

Zdroj informací: správa daní a poplatků, KIC

Strategický cíl:

Trvale rozvíjet a modernizovat technickou infrastrukturu perspektivních sídel.

Indikátor: Počet obyvatel napojených na veřejný zdroj pitné vody, na ČOV, množství odpadů ukládaných na skládku, množství vytříděných odpadů

Zdroj informací: správa majetku, Marius Pedersen (tříděný)

Strategický cíl:

Vytvářet podmínky pro poskytování sociálních služeb všem potřebným cílovým skupinám.

Indikátor: Počet lůžek pro pečovatelské služby, objem prostředků poskytnutých městem na sociální služby

Zdroj informací: správa majetku, ekonomický odbor

Strategický cíl:

Zajistit bezpečnost a pohodu obyvatel i návštěvníků města.

Indikátor: Počet dopravních přestupků, celková délka chodníků, počet přechodů pro chodce, počet parkovacích míst ve městě

Zdroj informací: Policie ČR, správa majetku,

Strategický cíl:

Diverzifikovat infrastrukturu pro volný čas a rozvíjet nabídku volnočasových aktivit.

Indikátor: objem finanční podpory na kulturní aktivity, výše podpory spolkům, počet prodaných lístků v kině

Zdroj informací: finanční odbor, KIC

Strategický cíl:

Efektivně využívat vnitřních zdrojů k rozvoji zaměstnanosti a posílení ekonomické stability města.

Indikátor: Příjem z pronájmu majetku města, prodeje služeb a zboží, náklady na provoz obecních budov

Zdroj informací: ekonomický odbor

Strategický cíl:

Podporovat dostupnost práce a to jak podporou dopravní dostupnosti větších center, tak podporou rozvoje místního trhu práce.

Indikátor: Počet spojů hromadné dopravy do center zaměstnanosti

Zdroj informací: KIC, MěÚ

Přehled monitorovacích indikátorů SPRM Nové Hradý

Kvalifikovaný odhad počtu domácností

Celkový počet obyvatel města

Počet vzdělávacích kurzů, programů (výstavy, přednášky) pro dospělé

Počet vypůjčených knih

Příjem z CR z lůžka

Nabídka lůžek v CR – počet/kvalita

Počet obyvatel napojených na veřejný zdroj pitné vody

Počet obyvatel napojených na ČOV

Množství odpadů skládkovaných

Množství vytríděných odpadů

Počet lůžek pro pečovatelské služby

Objem prostředků poskytnutých městem na sociální služby

Počet dopravních přestupků

Celková délka chodníků

Počet přechodů pro chodce

Počet parkovacích míst ve městě

Objem finanční podpory na kulturní aktivity

Výše podpory spolkům

Počet prodaných lístků v kině

Příjem z pronájmu majetku města

Příjem z prodeje služeb a zboží

Náklady na provoz obecních budov

Počet spojů hromadné dopravy do center zaměstnanosti

Implementace SPRM

Pro realizaci strategického plánu rozvoje je třeba vytvořit implementační strukturu (orgán), která bude zodpovědná za realizaci strategického plánu. Tento implementační orgán bude sledovat naplňování SPRM a zajišťovat jeho aktualizaci.

Na vytvoření implementační struktury se budou podílet zástupci samosprávy (členové rady města), kteří jsou zodpovědní za rozvoj města, pracovníci Městského úřadu, kteří shromažďují podklady pro monitoring a připravují i řídí realizaci dílčích aktivit i zástupci z řad angažované veřejnosti.

Implementační struktura může mít formu komise pro rozvoj města, popřípadě se může stát součástí již vytvořené komise stavební apod.

Implementace SPRM:

Implementační struktura stanoví po svém jmenování výchozí hodnoty navržených indikátorů (např. k 1.1.2009), které bude následně v ročním taktu aktualizovat

Další aktivity implementační struktury:

Sledování naplňování dílčích cílů strategie prostřednictvím zvolených prioritních aktivit

Stanovení prioritních aktivit pro následující rok, jejich projednání v dalších komisích města a implementace do rozpočtu města

Zajištění projektové přípravy pro realizaci zvolených prioritních aktivit (garant zástupce Města)

Realizace vybraných aktivit (garant zástupce městského úřadu)

Příprava hodnotící zprávy ve stanoveném termínu (cca 1x ročně) k 31.12. uplynulého roku.

Harmonogram:

Schválení SP radou a Zastupitelstvem města	6/09
Vytvoření implementačního orgánu	7/09
Stanovení základních hodnot navržených indikátorů	9/09
Výběr prioritních aktivit k realizaci v následujícím roce	9/09
Projednání a implementace do rozpočtu města	9-12/09

Přehled hlavních informačních zdrojů

Územní plán města Nové Hrady (Projektový ateliér AD s.r.o. Ing. arch. Jaroslav DANĚK, 2006).

Strategie rozvoje mikroregionu "Sdružení Růže" pro období 2007-2013 (KP projekt, s.r.o., 2007)

Růže rozkvétá kooperací (Kolektiv členů MAS Sdružení Růže, 2008)

Statistická ročenka 2008

Historický lexikon obcí České republiky 1869-2005 (kolektiv autorů, 2006)

Program rozvoje Jihočeského kraje (KP projekt, s.r.o., 2007)

Sčítání lidu, 2001 (Český statistický úřad)

Další rozvojové koncepce Jihočeského kraje ([http://www.kraj-jihocesky.cz/index.php?par\[id_v\]=11&par\[lang\]=CS](http://www.kraj-jihocesky.cz/index.php?par[id_v]=11&par[lang]=CS))

V Českých Budějovicích 23.6.2009

RNDr. Zuzana Guthová Jarkovská, Csc.