

NOVÉ HRADY

strategický plán

Aktualizaci stávajícího *Strategického plánu rozvoje města Nové Hrady* schválilo Zastupitelstvo města Nové Hrady na svém 3. veřejném zasedání dne 26.02.2019 s platností do 31.12.2020.

Aktualizace spočívá v částečné aktualizaci vstupních dat o našem městě a osadách (byly např. upraveny některé údaje o firmách, stavu bytového fondu, přípravě stavebních pozemků apod.) a byly doplněny informace o možných zdrojích dotačního financování plánovaných akcí.

Zároveň je součástí aktualizace strategického plánu doplnění o další přílohy, kterými jsou:

1. Plán rozvoje rodinné politiky města Nové Hrady (taktéž s prodloužením platnosti do 31.12.2020)
2. Místní program obnovy venkova místních částí Byňov, Nakolice, Obora, Štiptoň, Údolí, Vyšné na období let 2016 – 2020
3. Soupis investičních akcí 2019 – 2022
4. Plán politiky na podporu stárnutí pro město Nové Hrady 2017 - 2020

Následně společně zastupitelstvo města rozhodne o zpracování kompletního nového strategického plánu rozvoje města pro období 2021 – 2025, který by reflektoval nastavení nových dotačních pravidel a způsobů financování investičních i neinvestičních aktivit města a místních částí.



MĚSTSKÝ ÚŘAD NOVÉ HRADY


PODATELNA, SEKRETARIÁT STAROSTY

Vyřizuje: Bc. Ilona Volfová
Telefon: 386 10 10 10
E-mail: ilonav@novehrady.cz
Datum: 12.03.2019

Výpis z usnesení z 3. veřejného zasedání Zastupitelstva města Nových Hradů ze dne 26.02.2019

5.
Zastupitelstvo města schvaluje aktualizaci Strategického plánu rozvoje města Nové Hradky do roku 2020.

S pozdravem


Mgr. Jara Káplová
tajemnice MěÚ Nové Hradky

MĚSTO
NOVÉ HRADY
373 33
IČ: 00245267

Městský úřad Nové Hradky
nám. Republiky 46
373 33 Nové Hradky



Telefon 386 362 117
Fax 386 101 013
IDS fgibce5

Obsah

Obsah	4
Úvod.....	7
SOUPIS POUŽITÝCH ZKRATEK	8
METODA a ORGANIZACE	9
PROPAGACE PROCESU STRATEGICKÉHO PLÁNOVÁNÍ	10
Analytická část.....	11
ŘEŠENÉ ÚZEMÍ.....	11
Sídlní charakteristika	12
OBYVATELSTVO.....	12
Demografická charakteristika	12
Dosažený stupeň vzdělání	15
Zaměstnanost	15
Zdroje místní zaměstnanosti	16
Bytová výstavba	17
ŽIVOTNÍ PROSTŘEDÍ.....	17
Evropsky významné lokality NATURA 2000.....	17
Chráněné krajinné oblasti.....	18
Přírodní park Novohradské hory	18
Zvláště chráněná území.....	18
Územní systémy ekologické stability (ÚSES)	19
Ekologická stabilita území	19
Ovzduší	20
Radonové riziko	20
Hluk.....	20
Odpadové hospodářství.....	20
INFRASTRUKTURA.....	21
Dopravní infrastruktura.....	21
Místní komunikace.....	22
Dopravní zařízení	22
Bezpečnost dopravy	23
Veřejná doprava.....	23
Cyklodoprava	24
Pěší doprava	24

TECHNICKÁ INFRASTRUKTURA.....	25
Zásobování pitnou vodou.....	25
Kanalizace a ČOV.....	26
Zásobování energiemi	27
MAJETEK MĚSTA	29
Hospodaření města.....	29
ÚZEMNĚ PLÁNOVACÍ DOKUMENTACE.....	29
OBČANSKÁ VYBAVENOST	30
Dětská hřiště - doporučená plocha hřišť na 2000 obyvatel.....	30
Školy a vzdělávání	31
Prostory pro volný čas.....	31
Kultura a spolkový život	32
Rekreace.....	32
Ubytovací kapacita.....	33
Cestovní ruch	33
LIMITY VYUŽITÍ ÚZEMÍ.....	35
VEŘEJNÉ MÍNĚNÍ.....	35
Rozvoj města z pohledu dětí	36
Rozvoj města z pohledu veřejnosti – osady	36
Rozvoj města z pohledu veřejnosti – město Nové Hradý	39
Návrhová část.....	41
VAZBA STRATEGICKÉHO PLÁNU NA ROZVOJOVÉ PLÁNY NADŘAZENÝCH ÚZEMNÍCH CELKŮ A DALŠÍ DÍLČÍ ODVĚTVOVÉ STRATEGIE	41
Program rozvoje územního obvodu Jihočeského kraje (dále PRK JČK)	41
Strategie rozvoje mikroregionu Sdružení Růže pro období 2007 – 2013.....	43
STRATEGIE ROZVOJE MĚSTA NOVÉ HRADY PRO OBDOBÍ 2009-2013.....	44
Principy rozvoje města.....	44
Mise strategického plánování města	45
Strategická vize rozvoje města.....	45
Strategické cíle rozvoje města.....	45
Vymezení strategických oblastí.....	46
A. Ekonomický rozvoj města.....	48
Strategické záměry v dílčí oblasti	50
B. Sociální integrace sociálně znevýhodněných osob	50

Strategické záměry v dílčí oblasti	51
C. Životní prostředí	52
Strategické záměry v dílčí oblasti	53
D. Rozvoj podmínek pro bydlení vč. infrastruktury pro volný čas.....	53
Strategické záměry v dílčí oblasti	55
E. Dopravní dostupnost a mobilita uvnitř města.....	56
Strategické záměry v dílčí oblasti	57
F. Služby veřejné správy a organizací zřizovaných	57
Strategické záměry v dílčí oblasti	59
Přehled hlavních strategických záměrů a opatření.....	59
Realizace strategie.....	61
A. Oblast ekonomického rozvoje města	61
Zdroje pro financování strategického plánu.....	62
Indikátory naplňování strategického plánu	64
Implementace strategického plánu	65

Úvod

Smysluplný rozvoj města Nové Hradý je přáním většiny obyvatel tohoto malebného města na úpatí Novohradských Hor. Aby tento rozvoj byl harmonický a vyvážený, je potřeba pečlivě zvážit všechny potřeby obyvatel, možnosti obce, ale i rozvojové limity území. Město má nově zpracovaný Územní plán pro celé správní území obce (Projektový ateliér AD s.r.o. Ing. arch. Jaroslav DANĚK, 2006). Důkladná rozvaha dalších potřeb i realistické posouzení přání a požadavků obyvatel obce je nutným východiskem pro plánování rozvoje celého území.

Vedle samotného sestavení strategického plánu je důležitý i vlastní proces strategického plánování, ve kterém si jeho účastníci ujasňují potřeby obce, její reálné možnosti, ale i limity jejich naplnění. Proto je důležité zapojení veřejnosti nejen do sběru podnětů i hodnocení současného stavu, ale i do vlastní tvorby strategického plánu.

Strategický plán rozvoje města Nové Hradý zpracovala na základě poptávkového řízení obecně prospěšná společnost Rosa, České Budějovice. V projektovém týmu spolupracovali: Mgr. Josef Kadubec, Hana Janáčková Kojanová a RNDr. Zuzana Guthová Jarkovská, CSc.

Základní informace v tomto dokumentu jsou převzaty ze Strategie rozvoje mikroregionu "Sdružení Růže" pro období 2007-2013 (KP projekt, s.r.o., 2007) a ze zmíněného Územního plánu obce. Další informace jsou získány z jiných zdrojů (statistické ročenky, Historický lexikon obcí, Program rozvoje kraje, Sčítání lidu, 2001 aj.) ale i v rámci konzultací s představiteli obce, s pracovníky MěÚ Nové Hradý a Technických služeb Nové Hradý, s.r.o.. Přehled informačních zdrojů je uveden v závěrečné kapitole.

SOUPIS POUŽITÝCH ZKRATEK

AOPK – agentura ochrany přírody a krajiny
 AUC - Akademické a univerzitní centrum
 CR – cestovní ruch
 CŽV – celoživotní vzdělávání
 ČB – České Budějovice
 ČD – České dráhy
 ČOV – čistírna odpadních vod
 DPS – dům s pečovatelskou službou
 EVL 1 – 5 – evropsky významná lokalita
 CHKO – chráněná krajinná oblast
 CHOPAV – chráněná oblast přírodní akumulace vod
 CHÚ – chráněné území
 IC – informační centrum
 JČ kraj – Jihočeský kraj
 KES – koeficient ekologické stability
 KPSS – komunitní plánování sociálních služeb
 KPÚ – komplexní pozemkové úpravy
 Lesy ČR – Lesy České republiky
 MC – mateřské centrum
 MD – mateřská dovolená
 MěÚ – Městský úřad
 MPZ – městská památková zóna
 MŠ – mateřská škola
 NPP – národní přírodní památka
 NPR – národní přírodní rezervace
 OP ŽP – Operační program životní prostředí
 PP – přírodní památka
 PRK – program rozvoje kraje
 ROP – Regionální operační program
 SFŽP – Státní fond životního prostředí
 SMART – Specific, Measurable, Agreed, Realistic, Time (zkratka definující charakteristiky cíle)
 STL – střednětlaký
 SWOT – analýza porovnávající slabé a silné stránky, příležitosti a ohrožení
 TS – technické služby
 ÚPD – územně plánovací dokumentace
 ÚPM – Územní plán města
 ÚP VÚC – územní plán vyššího územního celku
 ÚSES – územní systémy ekologické stability
 VTL – vysokotlaký (plynovod)
 ZŠ – základní škola
 ZTV – základní technická vybavenost
 ŽP – životní prostředí

METODA a ORGANIZACE

Strategické plánování je dlouhodobé a komplexní, optimalizuje zacházení s lidskými a finančními zdroji a vychází z konsensu uvnitř komunity.

Důležitým východiskem procesu strategického plánování je profil města, nebo-li rozbor stávající situace v dílčích oblastech života města.

Kroky a nástroje strategického plánování rozvoje města

- formulace **mise** (hlavní smysl či cíl dlouhodobého rozvoje města)
- formulace **vize** (ideální stav rozvoje města v delším časovém horizontu, rámcově určuje globální cíl vymezující základní cesty a výsledky rozvojového procesu)
- **definice strategických oblastí** (stanovení oblastí, které mají v dlouhodobém horizontu klíčový význam pro naplnění vize a vymezení jejich vzájemných vztahů) – tyto oblasti byly ze strany města zadány.
- **vnitřní analýza** (zhodnocení vlastních předpokladů města pro naplnění vize v strategické oblasti)
- **vnější analýza** (zhodnocení vnějších faktorů, které výrazně ovlivňují naplnění vize ve strategické oblasti)
- **SWOT analýza** (porovnání silných a slabých stránek města s vnějšími příležitostmi a hrozbami pro naplnění mise a vize, posouzení reálnosti vize a identifikace hlavních faktorů rozvoje)
- formulace dílčí vize a **strategických záměrů** (žádoucích dlouhodobých tendencí vývoje města v jednotlivých strategických oblastech)
- formulace **dílčích cílů, opatření a aktivit, které** povedou k dosažení stanovených cílů
- Popis očekávaných výsledků a výstupů včetně jejich kvantifikace pomocí relevantních ukazatelů
- Časový harmonogram a návaznost jednotlivých aktivit realizace SPRM
- Finanční plán včetně popisu způsobu financování, který bude zahrnovat kromě podpory za strukturálních fondů a jiných dotačních možností i ostatní finanční zdroje
 - Popis administrativní kapacity a způsobů řízení realizace SPRM

Pro dílčí cíle platí, že by měly být „SMART“ Toto slovo je sestaveno z počátečních písmen slov:

Specific - specifický
Measurable - měřitelný
Agreed - akceptovatelný
Realistic - realistický
Time - časový

Završením celého procesu Strategického plánování je zpracování **akčního plánu**. Jedná se o stanovení konkrétních aktivit nutných pro realizaci dílčích cílů, včetně odpovídajících termínů, konkrétní odpovědnosti a podmínek nezbytných pro jejich splnění.

Procesu strategického plánování se nemohou věnovat pouze externí *poradci* či *poradenské firmy*. Je třeba, aby se procesu věnovali také samotní představitelé města, tj. lidé, kteří:

- žijí nebo pracují ve městě dost dlouho, aby znali významné možnosti a problémy města,
- jsou schopni vidět možnosti a problémy města ve vzájemných souvislostech a z hlediska města jako celku,
- jsou nadáni představivostí a tvořivými schopnostmi, které jim dovolí vytvářet si představy o žádoucí budoucnosti města a
- mají pocit odpovědnosti za rozvoj města a chuť i možnosti se v něm osobně angažovat.

Role externího poradce spočívá v tom, že:

- zpracovává projekt a řídí průběh strategického plánování,
- pomáhá shromažďovat a analyzovat data a zpracovávat podkladové materiály,
- pomáhá zpracovávat strategické dokumenty,
- povzbuzuje vytváření konsensu a upevňování týmového charakteru práce a
- konzultuje propagaci plánu a zveřejnění výsledků.

PROPAGACE PROCESU STRATEGICKÉHO PLÁNOVÁNÍ

Na základě požadavku zadavatele jsme v rámci přípravy strategického plánu o jednotlivých fázích procesu informovali prostřednictvím Novohradského zpravodaje.

Během září až prosince byla uspořádána tři veřejná setkání, kde na principech komunitního plánování byli zájemci zapojeni do tvorby strategického plánu města. Vedle těchto setkání jsme na přípravě spolupracovali také se zástupci osad a města Nové Hradky.

Analytická část

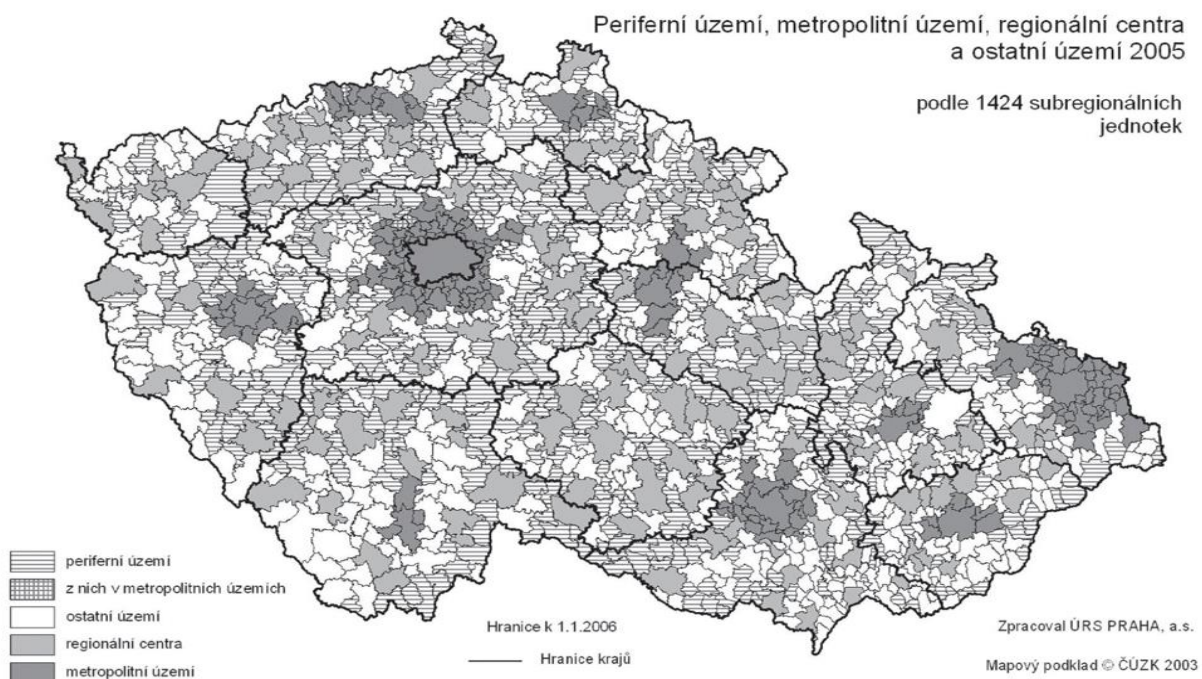
ŘEŠENÉ ÚZEMÍ

Řešené území je vymezeno velikostí správního území obce Nové Hradý, které je tvořeno katastrálním územím Nové Hradý, Údolí u Nových Hradů, Byňov, Obora u Vyšného, Vyšné, Nakolice, Štiptoš, Mýtiny a Veverí u Nových Hradů. Celková výměra tohoto území je 7843 ha, průměrná nadmořská výška 541 m.n.m.

Území je z hlediska dostupnosti center dlouhodobě vnímáno jako region s nepříznivou polohou (tzv. vnitřní periferie). Vnitřní periferie je charakteristická stagnací či úbytkem počtu obyvatel, vyšší nezaměstnaností, nepříznivou vzdělanostní strukturou obyvatelstva, malou nabídkou pracovních míst v místě.

Tento fakt je z hlediska kvality života místních obyvatel do značné míry kompenzován ojedinělými hodnotami přírodními i krajinářskými. Ty spolu s vysokou akumulací historických a kulturních hodnot jsou předpokladem rozvoje cestovního ruchu, drobných služeb a zázemí pro rekreační či trvalé bydlení se spádovostí na větší města (především České Budějovice, Trhové Sviny).

Hranice území obce je téměř z jedné třetiny tvořena státní hranicí s Rakouskem (Dolní



Rakousko, okres Gmünd). Podstatná část území je pokryta lesy.

Z hlediska architektonických a urbanických hodnot města je významná zejména dominantní hradu a věže kostela, která určuje charakteristické panoráma města a historická zástavba města a sídel v řešeném území.

Z hlediska historického odkazu je významný zachovalý půdorys města, památkově chráněné objekty, zámecký park, Terčino údolí, ale i drobné sakrální stavby v krajině jako součást kulturního a historického dědictví se významně podílejí na krajinném rázu území.

Sídelní charakteristika

Město Nové Hrady má 8 místních částí, vlastní město Nové Hrady a 7 osad: Údolí, Byňov, Obora, Nakolice, Štiptoň, Vyšné a Veverčí (12 sídelních jednotek).

Území města Nové Hrady spadá do působnosti města Trhové Sviny, obce s rozšířenou působností. V obci je Stavební úřad a Úřad práce.

Rozvoj sídel je významně ovlivňován relativně dobrou dostupností měst s vyšší nabídkou pracovních míst i služeb (Trhové Sviny, České Budějovice).

Město N. Hrady je pro některé obce spádové z hlediska občanské vybavenosti (dojíždka dětí do mateřské a základní školy), nikoliv však z hlediska práce.

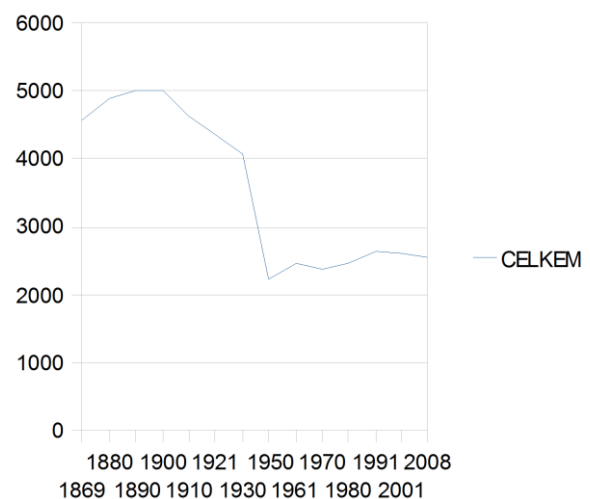
Pro území je **typická sídelní rozdrobenost**. Převážná část sídelních jednotek má malý počet stálých obyvatel, bez napojení na základní technickou infrastrukturu obcí, často se špatnou nebo zhoršenou dopravní dostupností a chybějící občanskou vybaveností. Některé z osad slouží téměř výhradně pro rekreační účely.

OBYVATELSTVO

Demografická charakteristika

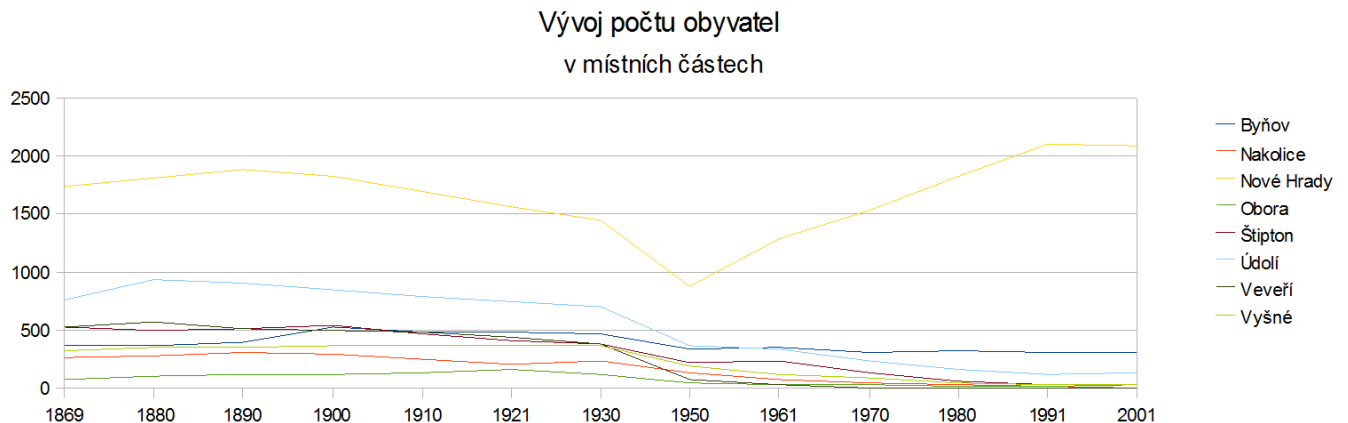
Nové Hrady jsou jednou z mála obcí mikroregionu, kde dochází v současné době k úbytku obyvatel.

V druhé polovině devatenáctého století měly Nové Hrady zhruba dvojnásobek obyvatel, než



je tomu dnes. Níže uvedený graf ukazuje, jak se vyvíjel počet obyvatel v Nových Hradech a jejich místních částech v posledních 140 letech.

Ke značnému úbytku obyvatel došlo v poválečném období v důsledku odsunu obyvatel německé národnosti. I když po roce 1950 je zaznamenán pozvolný nárůst počtu obyvatel ve městě Nové Hrady, děje se tak na úkor menších osad, kde se počet obyvatel naopak trvale snižuje.



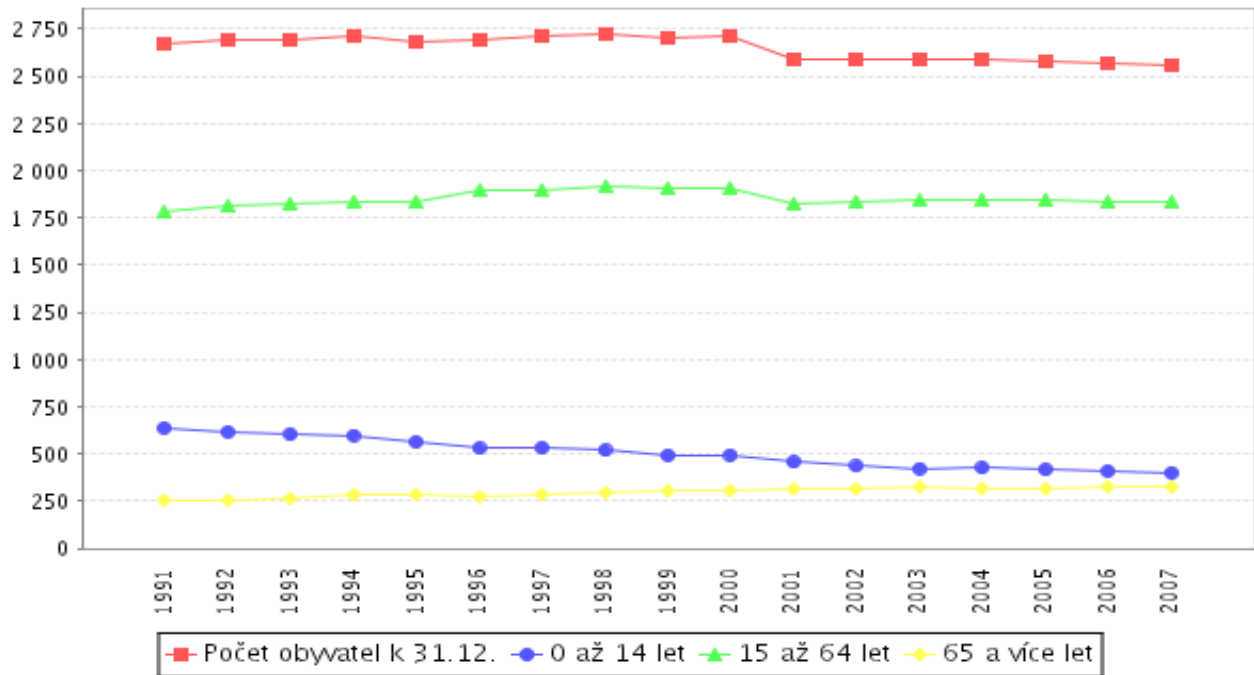
Počet obyvatel v místních částech v roce 2001

Místní část	Byňov	Nakolice	Nové Hrady	Obora	Štipton	Údolí	Veverí	Vyšné
Počet obyvatel	304	24	2085	3	24	125	7	30

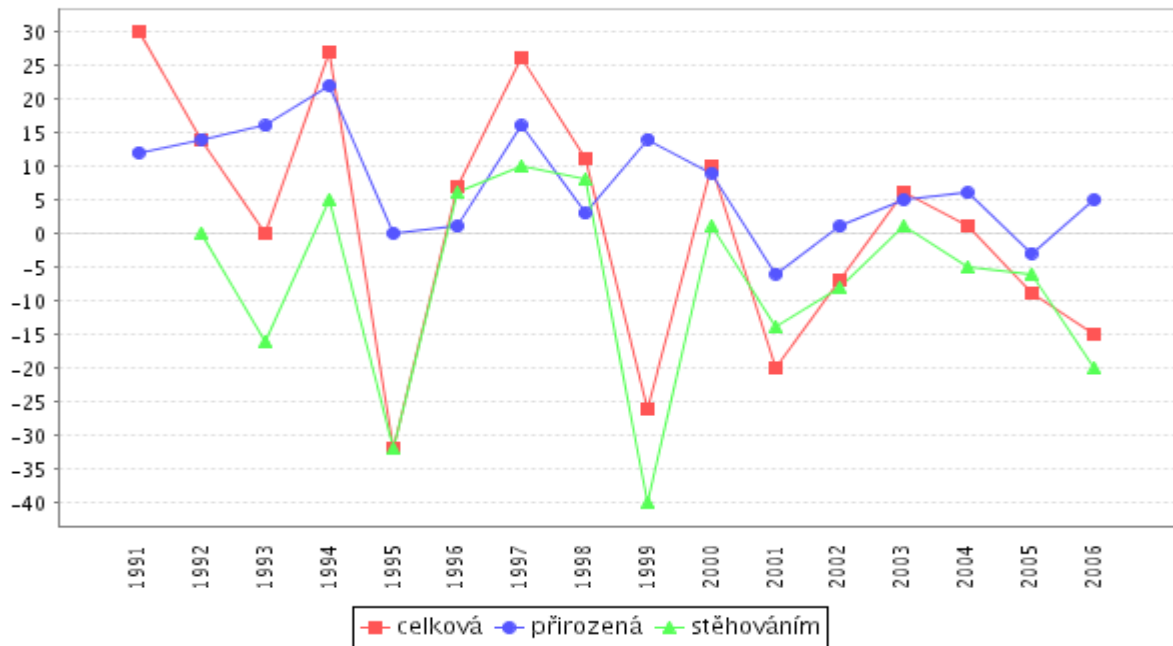
K 1. lednu 2008 měli Nové Hrady celkem 2559 obyvatel, z toho 49,6% mužů a 50,4% žen. Průměrný věk obyvatel je 38,8.

ÚPD počítá s nárůstem počtu obyvatel o více než 10% do roku 2015. Tento potenciální nárůst není limitován stran technické infrastruktury, zásobování energiemi ani vodou. Předpokládá se však nárůst ve větších sídlech (Údolí, Nové Hrady, Byňov, Jakule).

Za posledních 16 let dochází ke zdatnému stárnutí populace, kdy přibývá obyvatel nad 65 let a ubývá dětí do 15 let věku. Tento trend je bohužel celospolečenský, což dokazují data na celorepublikové i celokrajské úrovni. Ačkoliv je stále podíl dětí v Nových Hradech o něco vyšší, je zde úbytek dětí nejmarkantnější.



Na úbytku počtu obyvatel v obci se významně odráží migrace obyvatel z důvodu stěhování – viz přehled migrace v Nových Hradech za posledních 16 let.



Dosažený stupeň vzdělání

Dostupná data o dosaženém stupni vzdělání jsou pouze z roku 2001 (v závorce stav za celý JČ kraj).

4,9 % vysokoškolské vzdělání (JČ kraj 7,8%)

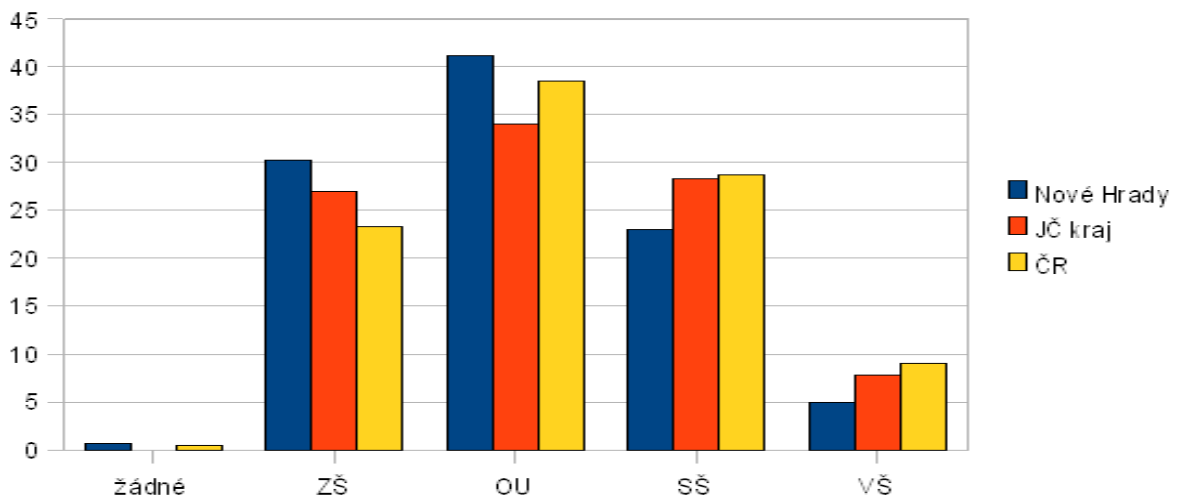
23 % středoškolské vzdělání ukončené maturitou, popř. další odborné vzdělávání (JČ kraj 28,3%)

41,2% vyučeno nebo se středním odborným vzděláním (JČ kraj 38%)

30,2% pouze vzdělání základní (JČ kraj 27%)

0,7% žádné vzdělání

Obyvatelstvo podle dosaženého stupně vzdělání (2001)



Dá se očekávat, že díky AUC, které v Nových Hradech pracuje od roku 2001 stoupl počet vysokoškoláků žijících ve městě.

Zaměstnanost

Počet ekonomicky aktivních lidí je cca 57%. Aktuální procento nezaměstnaných k 31. 10 2008 je 3,65%. Nabídka pracovních míst v místě je malá a tak převažuje dojíždka za prací do větších center (Trhové Sviny, České Velenice, České Budějovice).

Dle portálu veřejné správy bylo v Nových Hradech k 1. 1. 2008 registrováno 535 podnikatelských subjektů. Z toho 70 podnikajících v zemědělství, 73 ve stavebnictví, 62 v průmyslu a více než 230 v obchodu a službách.

Dle sčítání v roce 2001 bylo ekonomicky aktivních lidí v obci 1381, z toho 417 vyjíždělo denně za prací mimo město. Dojíždkovou vzdálenost a podíl dojíždějících uvádí následující tabulka:

Dojížděková vzdálenost		Do 15 min	Do 30 min	Do 45 min	Do 60 min	Více
Podíl dojíždějících	z	8,4%	36,2%	20,6%	16,3%	18,5%

Zdroje místní zaměstnanosti

Ve vlastním městě existuje relativně pestrá ekonomická základna. Působí zde řada drobných podnikatelů ve službách i v řemeslné výrobě. Nepůsobí zde žádný dominantní zaměstnavatel, pracovní místa nabízí více menších podnikatelských subjektů.

Mezi nevýznamnější firmy ve městě patří BKV Kamenná (opravárenství, prodej plynu), HCS Bohemia s.r.o. (instalace hydraulických systémů, prodej zem. a lesnické techniky, opravárenství), HBSW Dobrá Voda a.s. (výroba nápojů), Jihočeské lesy a.s. (s cca 30 zaměstnanci), MOTOR JIKOV Group a.s. (komponenty pro palivové soustavy zajišťované místní „divizí auto“ společnosti), Novhradtex s.r.o. (textilní výroba), Rybářství Nové Hradky s.r.o., Technické služby města Nové Hradky, ŽPSV Uherský Ostroh – Jakule (výroba betonových prvků).

Významnými zaměstnavateli jsou ale také Městský úřad Nové Hradky, mateřská a základní škola, Akademické a univerzitní centrum a Klášter Božího milosrdenství.

Další rozvoj podnikatelského prostředí ve správním území města je výrazně limitován vnějšími podmínkami přírodními i kulturně historickými (limity území). Územní plán vymezuje další rozvojové plochy pro podnikání pouze v prostoru u osady Štiptoň. Jedná se o průmyslovou zónu, kde bude preferována spíše drobnější, ekologicky šetrná výroba.

V roce 2001 zahájilo svoji činnost v Nových Hradech Akademické a univerzitní centrum (AUC). AUC, které je tvořeno Ústavem systémové biologie a ekologie Akademie věd ČR a Ústavem fyzikální biologie Jihočeské univerzity, sídlí na Zámku, který má přes 500 m² přednáškových sálů, 650m² laboratoří včetně výukových, 400 m² kancelářských prostor a přes 1200 m² ubytovacích prostor. AUC je také oblíbeným a vyhledávaným místem konání odborných seminářů, kongresů, vědeckých konferencí, výstav a workshopů (cca 10akcí ročně).

AUC se podílí na vytváření vědeckého a technologického regionu v prostoru Třeboňska a Novohradska. Tento projekt nadnárodního významu je významně podporován Jihočeským krajem. V současné době zaměstnává AUC přibližně 40 lidí a připravuje projekty v základním i aplikovaném výzkumu, které by mohly vytvořit až 80 dalších pracovních míst.

Bytová výstavba

V současné době město prakticky nedisponuje volnými stavebními parcelami pro bytovou výstavbu. Chybí také malometrážní (tzv. „startovací“ byty) a nedostatek vhodných bytů je jedním z důvodů odchodu mladších lidí z města. Podpora bytové výstavby je předpokladem omezení této migrace.

V katastru města je plánováno ZTV Jižní město pro cca 50 - 60 stavebních parcel pro výstavbu rodinných domů. Dále je plánována výstavba nízkoenergetických domů (soukromá investice). Je připraven projekt na přestavbu domu čp. 191 na obecní byty.

Město v uplynulém období prodalo většinu bytového fondu do osobního vlastnictví, ponechalo si domy a byty v centru města, v městské památkové zóně a to zejména z důvodu možnosti regulace rozvoje a modernizace této výstavby.

ŽIVOTNÍ PROSTŘEDÍ

Základní charakteristiky životního prostředí města Nové Hradky jsou detailně popsány jak v Plánech ÚSES pro jednotlivá katastrální území, které jsou uloženy na odboru životního prostředí MěÚ, tak i v Územním plánu města Nové Hradky, uloženém na stavebním úřadě MěÚ Nové Hradky.

Z hlediska tvorby strategického plánu jsou důležité zejména ty charakteristiky životního prostředí, které jsou z nějakého důvodu určitým potenciálem rozvoje území, nebo naopak představují jisté limity využití území.

Do řešeného území zasahuje **Krajinná památková zóna Novohradsko** prohlášená vyhláškou Ministerstva kultury ČR Sb. zák. č. 208/1996 ze dne 1. 7. 1996 o prohlášení území vybraných částí krajinných celků za památkové zóny.

Krajinnou památkovou zónou rozumíme více či méně rozsáhlá území, jejichž dnešní podoba byla podstatnou měrou formována lidskou činností. Vyznačuje se zpravidla vyváženou skladbou přírodních a sídelních ploch, krajinnými a architektonickými dominantami.

Chráněna je zde zejména dispozice sídel, dominanty. Nová výstavba je možná pouze v intravilánu sídel, musí respektovat tradiční formy a materiály. Veškeré pozemkové a stavební úpravy podléhají schválení dotčených orgánů památkové péče.

Evropsky významné lokality NATURA 2000

Ve správním území města Nové Hradky se nachází evropsky významné lokality stanovené nařízením vlády Sb. zákonů č. 132/2005 ze dne 22. 12. 2004.

EVL 1 - Přesličkový rybník, EVL 2 - Sokolí hnízdo a bažantnice, EVL 3 - Veverský potok, EVL 4 - Červené Blato, EVL 5 - Stropnice

Tato území, respektive chráněné fenomény v nich vyžadují specifický management, na nějž bude finančně přispívat např. Formou kompenzačních programů Evropská unie prostřednictvím implementačních struktur (JČ kraj, AOPK, správa CHKO aj.).

Chráněné krajinné oblasti

Do severovýchodní části území zasahuje CHKO Třeboňsko. Aktivity v této části území z hlediska správního podléhají Správě CHKO Třeboňsko se sídlem v Třeboni.

Přírodní park Novohradské hory

Ve správním území města Nové Hradý se nalézá také Přírodní park Novohradské Hory. Statut ochrany tohoto území je dán právním předpisem - Nařízením Jihočeského kraje č. 2/2003 ze dne 30. 9. 2003 o přírodním parku Novohradské Hory.

Přírodní parky jsou zřizovány zejména za účelem ochrany krajinného rázu. Posouzení zásahů z hlediska jejich vlivu na krajinný ráz provádí Agentura ochrany přírody a krajiny se sídlem v Českých Budějovicích.

Zvláště chráněná území

Území města Nové Hradý je rovněž bohaté na maloplošná chráněná území. Spadá sem:

Národní přírodní památka Terčino údolí

Přírodní památka Přesličkový rybník

Národní přírodní rezervace Červené Blato

NPP Terčino údolí, PP Přesličkový rybník a NPR Červené Blato nemají vyhlášené ochranné pásmo. Platí zde proto zákonné ochranné pásmo tj. 50 m od hranic zvláště chráněného území.

V území je také několik dalších hodnotných lokalit, které jsou navrženy jako zvláště chráněná území přírody:

Nakolický rybník

Bažantnice (ÚSES Štiptoň, Údolí u Nových Hradů)

Chráněná oblast přirozené akumulace vod (CHOPAV)

Řešené území je součástí regionálně významných CHOPAV Třeboňská pánev a CHOPAV Novohradské Hory. Hranice probíhá středem města Nové Hradý a po silnici na Trhové Sviny.

Dalším významným přírodním limitem z hlediska rozvoje obce je zátopové pásmo Stropnice.

Územní systémy ekologické stability (ÚSES)

Pro dané území byl zpracován generel lokálního územního systému ekologické stability (dále ÚSES) a pro všechny katastry byly zpracovány následně i plány ÚSES. ÚSES v daném území je tvořen sítí lokálních biokoridorů a biocenter a páteřním biokoridorem regionálním.

ÚSES je tvořen vyváženou sítí biocenter a biokoridorů místního, regionálního a nadregionálního významu. Tyto vymezená části území (a jejich ochrana) slouží k zachování biologické rozmanitosti a stability. Vlastní biocentra jsou části území stanovené minimální velikosti, která mají zajistit přežití populací volně žijících živočichů i rostlin. Zahrnují různé typy stanovišť od mokřadů, přes suché louky až po les.

Posláním biokoridorů je umožnit migraci všech organismů mezi biocentra. Z těchto důvodů zde je možné hospodářské využití, nevádí ani souběžné vedení biokoridorů s účelovými komunikacemi, rekreačními trasami a podobně.

Část řešeného území je součástí ochranném pásmu nadregionálního biokoridoru, což znamená, že všechny plochy o stupni ekologické stability 3 a více v tomto ochranném pásmu jsou součástí tohoto nadregionálního biokoridoru, a platí pro ně stejná pravidla jako pro ostatní prvky (biokoridory).

Regionální a nadregionální prvky ÚSES byly převzaty ze schváleného Krajského generelu ÚSES nadregionálních a regionálních prvků v Jihočeském kraji a z rozpracovaného ÚP VÚC Jihočeského kraje.

Ekologická stabilita území

O kvalitě a ekologické stabilitě prostředí vypovídá **koeficient ekologické stability** (dále KES), který je vyjádřen poměrem stabilnějších částí přírody a těch méně stabilních. Čím vyšší je hodnota KES, tím kvalitnější a stabilnější je též prostředí sledovaného katastru. KES je do značné míry závislý na způsobu hospodaření v daném území. Celorepublikový průměr KES je 1,2, průměr pro bioregion českokrumlovský je spíše podprůměrný (0,9), pro bioregion třeboňský výrazně nadprůměrný (1,7).

**KES = lesní pozemky + pastviny + louky + vodní plochy + ostatní plocha + sady
Orná půda + zastavěná plocha + zahrady**

Koeficient ekologické stability území města Nové Hradky je vysoce nadprůměrný – 5,1. A to zejména díky vysokému podílu lesní půdy v území (59%). Orné půdy je v území podle údajů Českého statistického úřadu pouze 15%. Město Nové Hradky vlastní cca 800 ha lesní půdy.

Ovzduší

Kvalita ovzduší v Nových Hradech se v posledních letech výrazně zlepšila, zejména díky plynofikaci rodinné zástavby. Vzhledem k nárůstu cen plynu dochází v poslední době opět topení levnějším nekvalitním uhlím. Tvorba emisí výrazně přispívá ke zhoršení kvality ovzduší zejména v zimních měsících.

V letních měsících je zdrojem relativně vysoké prašnosti doprava, manipulace na nezpevněných plochách a nízká frekvence zametání komunikací.

Radonové riziko

V největší části řešeného území se vyskytuje 2. kategorie - středního radonového rizika z geolo-gického podloží, v malé části území kolem sídla Obora se vyskytuje 3. kategorie – vysokého radonového rizika z geologického podloží.

Hluk

Hlavním zdrojem hluku v zájmovém území je silniční a železniční doprava. Ta je vnímána negativně zejména podél průtahových úseků silnic II. a III. třídy.

Odpadové hospodářství

Likvidace tříděného odpadu ostatního a nebezpečného je zajišťovaná prostřednictvím sběrného dvora na Jižním městě. Nové Hradý jsou zapojeny do systému separace odpadu v rámci mikroregionu Sdružení Růže. Zavedení systému separace je stran veřejnosti vnímáno velice kladně.

V řešeném území se nevyskytují a ani nejsou evidovány žádné staré ekologické zátěže ani areály výroby a technická zařízení, kde by mohly tyto zátěže vznikat. Možným rizikovým objektem v centru města Nových Hradů se jeví areály firmy BKV Kamenná a HCS Bohemia.

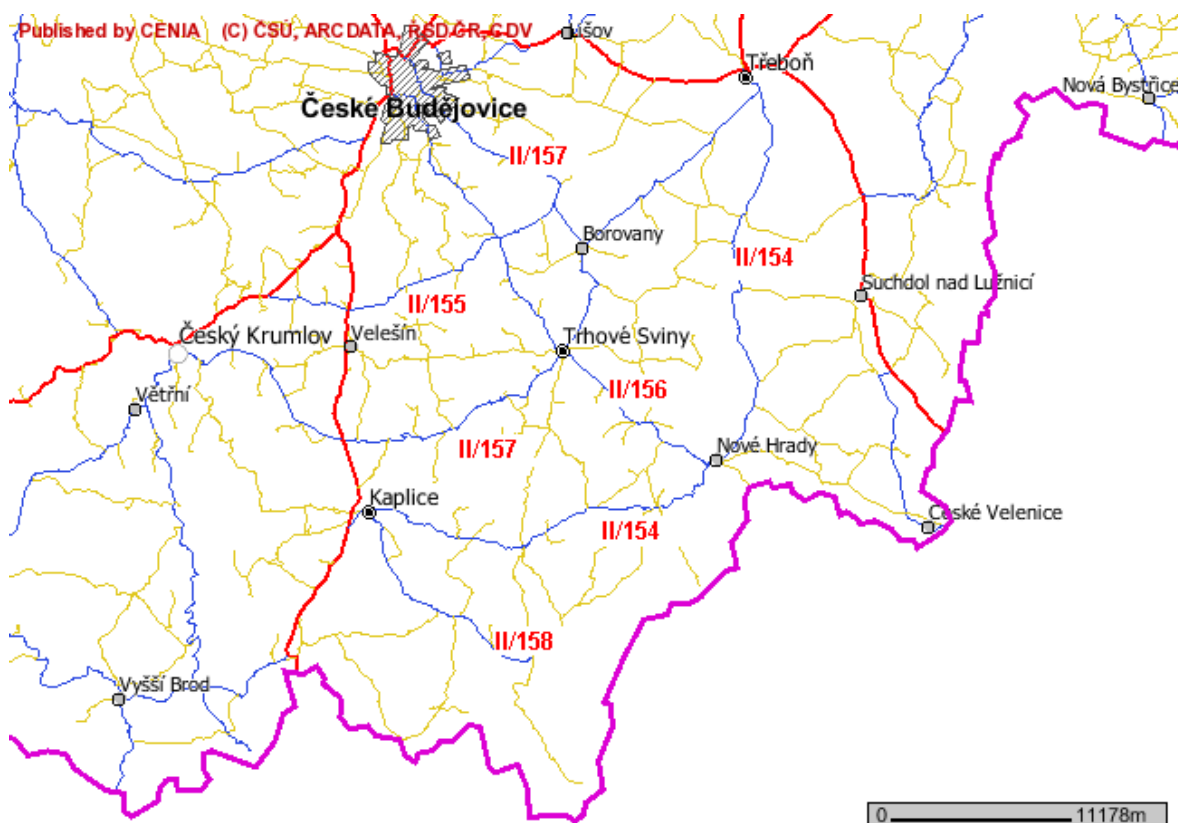
Na základě zákonných požadavků je zpracována projektová dokumentace na rekultivaci bývalé skládky v lokalitě Jižní město.

INFRASTRUKTURA

Dopravní infrastruktura

V zájmovém území je vytvořena infrastruktura pro dopravu silniční, železniční, cyklistickou a pěší.

Silniční doprava



Komunikační kostru správního území tvoří sil. II. a III. třídy, síť místních komunikací a železniční trať České Velenice-České Budějovice s nádražím cca 5km od Nových Hradů v Byňově-Jakuli.

Správním územím města Nové Hradce prochází silnice II. a III. třídy

1. II/156 – České Budějovice-Trhové sviny-Nové Hradce
2. II/154 – Kaplice-Benešov nad Černou-Horní Stropnice-Nové Hradce-Byňov ČD-Šalmanovice-Třeboň
3. III/15618 – Nové Hradce-České Velenice

4. III/15616 – Nové Hrady-státní hranice

ÚPD navrhuje přeložku sil. II/156 a napojení místních komunikací, severně nad současně zastavěným územím sídla Údolí u Nových Hradů.

- přeložku silnice II/154 včetně kruhového objezdu a napojení místních komunikací, severně, odděleně od města Nové Hrady u stávající čerpací stanice pohonných hmot ve směru na Byňov.
- přeložku sil. III/15616 včetně kruhového objezdu a napojení místních komunikací, východně od města Nové Hrady, od navržené přeložky sil. II/154 u stávající čerpací stanice pohonných hmot, až k části „Zámecký dvůr“
- úprava sil. III/15618 na České Velenice u místní části „Kašpárkovec“, kde je uvažován i nový hraniční přechod v lokalitě „Švédský důl“ s obchvatem sídel Nakolice a Vyšné.

Místní komunikace

Základní komunikační kostra je doplněna sítí místních komunikací, které ve městě Nové Hrady mají odpovídající šířku a poměrně kvalitní povrch. S výjimkou několika nevyhovujících poloměrů směrových či výškových oblouků a absence alespoň jednostranného chodníku jsou bez dopravních závad.

V okolních sídlech a v celém správním území jsou místní komunikace využívány jak pro provoz osobních vozidel, tak i pro zemědělskou techniku. Tyto komunikace mají v současné době z větší části (alespoň v zastavěné části sídla) bezprašný povrch, avšak šířku vozovky pouze 3 m. Jsou vesměs bez chodníků.

ÚPD předpokládá obnovu místních komunikací v Mýtinách a Veverí v původních trasách.

Navrhuje i obnovu Staré kočárové cesty a napojení Švýcarského domku. Zde je v Terčině údolí je navržena obnova Staré kočárové cesty od silnice II/154 Nové Hrady – Horní Stropnice až k cestě u vstupní brány do Terčina údolí. Obnovená cesta bude kopírovat původní historickou trasu.

Předpokladem dalšího rozvoje je odklonění dopravy mimo město Nové Hrady a umožnění dopravní dostupnosti nově navrhovaných ploch zástavby. Toto řešení nemá negativní dopad na přírodní hodnoty v území.

Dopravní zařízení

Dopravní zařízení v území je zastoupeno stávajícími parkovišti a čerpací stanicí pohonných hmot při sil. II/154 na Byňov. Parkování a garážování vozidel obyvatel sídel je zabezpečeno vesměs na vlastních pozemcích obytných budov, případně v hromadných garážích.

ÚPM Nové Hradý řeší návrh parkovišť mimo Městskou památkovou zónu Nové Hradý, v návaznosti na návrh dopravního řešení ve městě. Jedná se o

- návrh plochy parkoviště pro kamionovou dopravu východně od města Nové Hradý u části „Zámecký Dvůr“ navazuje na dopravní řešení přeložky sil. III/15616.
- návrh plochy parkoviště u hotelu Máj

Některé parkovací plochy již byly realizovány v nedávném období:

- parkoviště v blízkosti objektu historického pivovaru v sídle Údolí u Nových Hradů
- parkoviště v blízkosti vstupní brány do Terčina údolí v oddělené části sídla Údolí u Nových Hradů
- parkoviště mezi objektem bývalého Statku a kostelem

Bezpečnost dopravy

V letech 2007 – 2008 proběhlo v několika úsecích (Byňov, Údolí u N.Hradů) měření intenzity dopravy, v rámci kterého bylo zjištěno poměrně velké procento překročení povolené rychlosti. Tyto údaje byly následně použity pro vypracování studií a projektů směřovaných ke zvýšení bezpečnosti dopravy resp. ochrany chodců v osadách i ve městě. Součástí těchto studií jsou nejen opatření k omezení rychlosti, ale rovněž opatření zaměřená na vybudování potřebné infrastruktury (chodníky, přechody, značení).

Veřejná doprava

Veřejná doprava je v území zajišťována jak autobusy, tak vlakem.

Železniční doprava

Železniční trať (České Budějovice – České Velenice) má v území 2 zastávky (Nové Hradý, Vyšné) a zajišťuje denně až 12 spojů v každém z obou směrů. Zejména o dnech pracovního klidu a pracovního volna je železnice téměř jediným možným dopravním prostředkem veřejné dopravy.

Velký potenciál má železnice také z hlediska přímého spojení na Vídeň, kde je mimo jiné mezinárodní letiště. Toto spojení má také určitý potenciál z hlediska rozvoje cestovního ruchu.

Železnice také přispívá k rozvoji cykloturistiky v území, protože vlaky jsou uzpůsobeny přepravě kol, ve stanici N. Hradý je zřízena půjčovna kol v rámci systému ČD.

V současné době byla také ukončena elektrifikace trati, která přispěje významně ke snížení hlukové a imisní zátěže podél trati.

Autobusová doprava

Umístění autobusového nádraží v Nových Hradech je místně stabilizované, byť kapacitně naddimenzované. V úvahu přichází využití části nádraží jako odstavné plochy či parkoviště.

Autobusové zastávky jsou také v místních částech Štiptoň, Údolí, Vyšné, Nakolice.

V současné době existuje relativně dobré spojení na České Budějovice (28 spojů v jednom směru denně ve všední den a 13 spojů ve dnech pracovního klidu) Cesta autobusem trvá ale cca. 1 hodinu, což je při horní mezi přijatelnosti pro každodenní vyjížděče za prací. Cesta vlakem trvá cca 35 minut.

Ve směru na Horní stropnici je 13 přímých spojů, na České Velenice 14 (pouze 1 x bus) Neexistuje přímý spoj na Třeboň. Cesta přes České Velenice, popř. České Budějovice trvá kolem 1,5 – 2 hodiny.

Z hlediska dostupnosti práce je snadno akceptovatelná pro většinu dojížděková vzdálenost do 45 minut.

Cyklodoprava

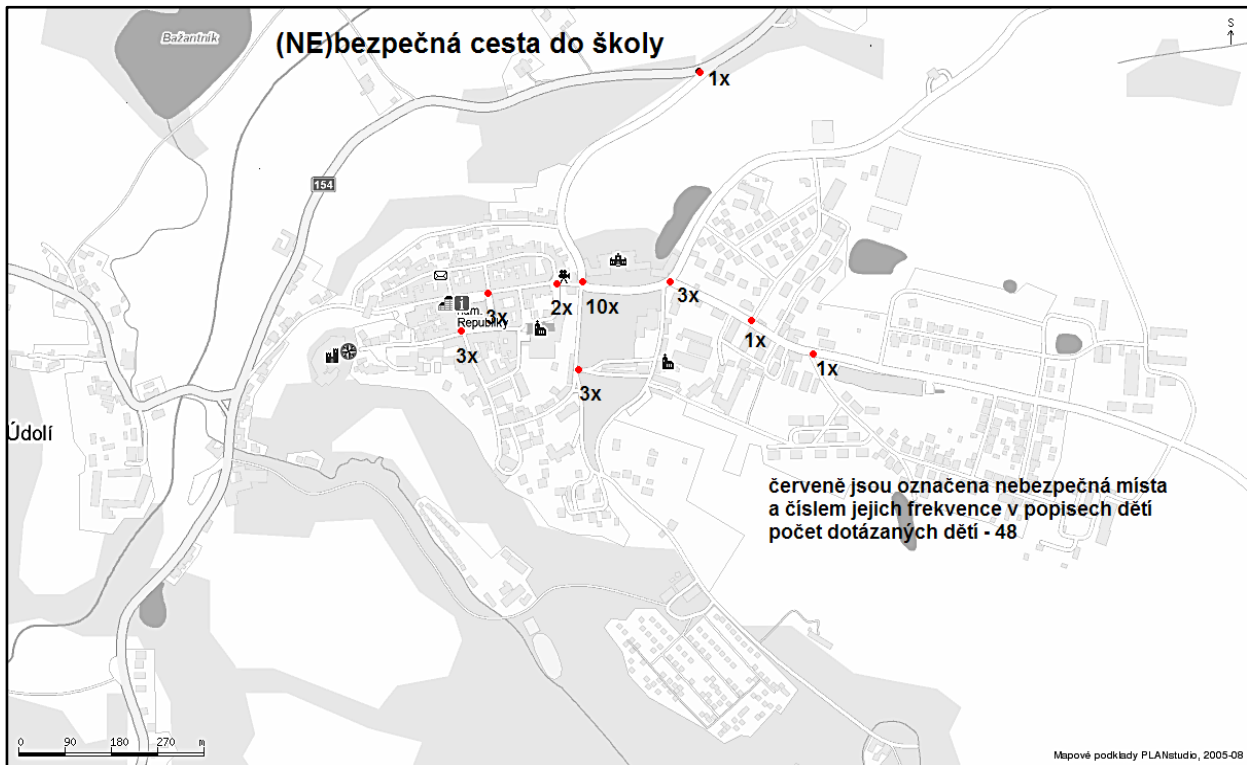
Zájmovým územím je vedeno hned několik cyklotras: Paměť Novohradská, Paměť Vitorazská, a řada dalších značených cyklotras (č. 34, 1046, 1048). Prostředí Novohradských hor je pro tento druh sportu ideální a proto se zájem o tento aktivní způsob rekreace rychle rozvíjí. Je ale evidentní, že chybí doplňková zařízení (odpočívky, občerstvení, půjčovny kol, tábořiště, informační tabule, atd.).

Pěší doprava

Pěší doprava je často opomíjenou složkou dopravní infrastruktury. V oblasti pěší dopravy veřejnost postrádá bezpečné propojení Štiptoň (ale i další osady, zejména podél průtahových úseků silnic II. a III. Třídy).

Ojedinělost přírodních hodnot území je zpřístupněna veřejnosti formou vzdělávacího využití zvláště chráněných území přírody, jako naučné stezky. V řešeném území to jsou NPP Terčino údolí dvě naučné stezky - Všeobecně naučná stezka a Lesnická naučná stezka. (NPR Červené Blato - Naučná stezka – Červené Blato – z Jiříkova Údolí, aj.).

V rámci dotazníkové akce děti z místní školy označily v mapě místa na své cestě do školy, která považují za málo bezpečná. - Jejich přehled i frekvence v odpovědi 28 žáků je patrný z následujícího obrázku.



TECHNICKÁ INFRASTRUKTURA

Zásobování pitnou vodou

Nové Hradky

Město Nové Hradky je zásobeno z veřejného vodovodu. V současné době má vodovod dva zdroje. Prvním zdrojem je podzemní voda v prameništi Jedlice, Voda bez úpravy. Druhým zdrojem je jímání povrchové vody z Veverského potoka. Úpravna vody je dvoustupňová, s chemickou úpravou. Z úpravny vody je čerpána do výše uvedeného zemního vodojemu a do věžového vodojemu Nové Hradky II. Vodní zdroj má vyhlášena ochranná pásma I., II. a III. stupně.

Na vodovodní síť je napojena celá zástavba i průmyslové a zemědělské společnosti, místní provozovny a občanská vybavenost. Vlastní zdroj vody má Zámecký dvůr.

Velikost vodojemu a kapacita zdrojů vyhovují pro stávající spotřebu vody. Ve výhledu je nutno uvažovat se zvětšením kubatury stávajícího zemního vodojemu. ÚPD doporučuje zokruhování vodovodní sítě a postupnou rekonstrukci vodovodní sítě. V prameništi Veverský potok je potřeba upravit ochranná pásma vodního zdroje novému umístění prameniště a rekonstruovat čerpací stanici.

Byňov

Osada Byňov je napojena na veřejný vodovod. Voda ze dvou studní (nezjistitelné ale postačující vydatnosti) je bez úpravy čerpána přímo do spotřebiště. Jižně od čerpací stanice je zřízen nový v dnešní době nevyužívaný vrt o kapacitě 5.1 l/s, který je připraven pro navrhovanou úpravnu vody a akumulaci. Obyvatelé obce dále využívají i soukromé studny. Zdroje (vrtů Tomkův mlýn) pro HBSW a.s. Dobrá voda mají vyhlášeno ochranné pásmo II. stupně vnější a vnitřní a I. stupně, které zahrnuje areál závodu. Vlastní zdroj vody vč. vodojemu má společnost Železniční a průmyslová stavební výroba Uherský Ostroh.

Zásobování osady Byňov vč. místní části Jakule pitnou vodou vyhovuje i do budoucna. U vrtu HV1 v Byňově bude zřízena nová úpravna vody vč. akumulace.

Údolí

Část osady Údolí je napojena na vodovodní síť města Nové Hradky. Chybí napojení části od pivovaru ve směru na Horní Stropnici.

Vlastní zdroj vody má zemědělská výroba Sohorský Žár a rybářská výroba Petruv Zdar. Zásobování osady Údolí pitnou vodou vyhovuje i do budoucna.

Nakolice, Obora, Štiptoň, Veverčí a Vyšné

V těchto osadách není vybudován veřejný vodovod. Obyvatelé používají ke svému zásobení vlastní soukromé studny.

S ohledem na velikost osad a nepředpokládaný podstatný rozvoj se výstavba veřejného vodovodu v současných podmínkách jeví jako neefektivní.

Kanalizace a ČOV**Nové Hradky**

Město Nové Hradky má vybudovanou soustavnou jednotnou kanalizační síť na převážné části území sídla s čištěním odpadních vod na centrální ČOV. Sporadicky se objevuje oddílná dešťová a splašková kanalizace.

Čistírna odpadních vod se nachází na severozápadním okraji města v blízkosti Stropnice. Čistírna nemá vyhlášeno pásmo ochrany. Kal z čistírny se odvodňuje a zemědělsky zpracovává.

Stávající odkanalizování města Nové Hradky vyhovuje i do budoucna. Pouze se navrhuje oddílná splašková kanalizace a oddílná dešťová kanalizace s vyústěním do recipientu.

V letech 2006 – 2007 byla provedena celková rekonstrukce ČOV. V roce 2008 byl ukončen zkušební provoz. Stávající ČOV má dostatečnou kapacitu pro případné napojení osad a plánované nové výstavby.

Byňov

Osada Byňov ani místní část Jakule nemá vybudovanou soustavnou jednotnou ani oddílnou kanalizaci. Přirozeným recipientem jsou okolní rybníky a řeka Stropnice, kam

jsou odváděny dešťové a splaškové vody stávající sporadickou kanalizací DN 400. Hlavními odpadními vodami obce jsou splaškové vody z domácností a občanské vybavenosti, které jsou zachycovány do žump a septiků a odváděny přímo do recipientu nebo do výše uvedené kanalizace.

Předpokládá se zde napojení na stávající ČOV Nové Hradky nebo výstavba samostatné kořenové ČOV navrhované západně pod osadou v blízkosti vodoteče. V místní části Jakule se předpokládá výstavba oddílné splaškové kanalizace S ohledem na nepříznivé výškové poměry bude nutno vybudovat čerpací stanici v západní části Jakule. Odpadní vody budou svedené na navrhovanou ČOV v Byňově

Údolí

V osadě Údolí je vybudována pouze částečná kanalizace (podpovrchové odvodnění), čištění splaškových vod je pouze provizorní, pomocí septiků a žump. Přirozeným recipientem je řeka Stropnice.

V současné době probíhá výstavba splaškové kanalizace v části osady od řeky Stropnice ve směru na T.Sviny, která bude připojena na ČOV Nové Hradky.

Nakolice, Obora, Štiptoň, Veverčí a Vyšné

Tyto osady nemají v současnosti vybudovaný systém veřejné kanalizace a ani se s jeho budováním v ÚPD nepočítá. Odpadní vody jsou zachycovány do bezodtokových jímek, nebo jsou předčišťovány v septicích s odtokem do recipientu nebo podmoku.

Protipovodňová opatření

V jihovýchodní části sídla Byňov bylo realizováno protipovodňové opatření s odtokem do obtokové stoky Byňovského rybníka. Opatření zamezí zaplavování ploch a domů např. při přívalových deštích.

Obdobné zařízení bude vybudováno v severní části sídla Nakolice. To bude řešit odvedení povrchových vod mimo zástavbu severně od sídla vybudováním otevřeného příkopu k vodoteči do obtokové stoky Nakolického rybníka. V sídle je pro umožnění odchodu většího množství vody ve vodoteči navrženo zvětšení propustku pod silnicí III. třídy.

Zásobování energiemi

Elektrická energie

Stávající kmenové linky jsou v dobrém technickém stavu (betonové a příhradové stožáry) a mají rezervu výkonu. Rovněž odbočky jsou v dobrém technickém stavu a mají rezervu výkonu.

Současné trafostanice však nemají dostatečný výkon pro pokrytí nových odběrů. V některých částech budou muset být trafostanice rekonstruovány.

Plyn a teplo

Do oblasti sídla Nových Hradů a Údolí je v současné době zaveden zemní plyn. Výkon stávající VTL regulační stanice umožňuje napojení dalších odběrů v dosahu plynovodů. Předpokládá se napojení Byňova VTL plynovodem ze stávajícího VTL plynovodu z Údolí u Nových Hradů.

Starší bytové domy jižně od sídliště mohou být napojeny na již založené rozvody plynu, a to i pro vytápění. Je možné provést i rozšíření stávající „sídlíštní“ teplovodní sítě. Instalovaný výkon rekonstruované kotelny je 1,62 MW, rezerva je zde značná.

U kotelny v provozovně Jihočeské lesy a. s. v k. ú. Štiptoň je předpoklad zachování stávajícího zařízení na spalování dřevní hmoty.

Řada bytových domů je vytápěna pouze elektřinou. I když se jedná o způsob, který nejméně v lokalitě znečišťuje životní prostředí, je tento způsob vzhledem k pravděpodobnému nárůstu cen energií do budoucna neperspektivní.

S individuálním vytápěním bez možnosti napojení na zemní plyn je počítáno v Oboře, Veveří, Mýtinách a ve Vyšném.

Středotlaké plynovody

Nové Hradý, Údolí, Štiptoň

Středotlaké rozvody plynu z RZb Štiptoň mohou sloužit pro distribuci plynu podle zájmu v nejbližším okolí.

Byňov, Jakule, areál HBSW u Tomkova mlýna

Středotlaký výstup z RS 500 u Byňova bude rozveden plynovodní sítí pokrývající oblast severně od regulační stanice: sídlo Byňov, Jakule (včetně průmyslové kotelny ŽPSV, areál HBSW u Tomkova mlýna)

Nakolice

Pro zásobování sídla Nakolice a navržené plochy hromadné rekreace u Nakolického rybníku je navržen STL plynovod.

Alternativní zdroje

ÚPD podporuje alternativní zdroje tepla- spalování dřevního odpadu, tepelná čerpadla v kombinaci s el. energií a kogenerační jednotky atp.

Pro oddělenou zástavbu u Nakolického rybníka je možné využít též biomasu. Jedná se o vhodné řešení pro danou polohu s tím, že by mohla být založena společná výtopna a dvoutrubková teplovodní síť.

Do budoucna je nutná zásadní změna ve využívání paliv. V současné době je v řešeném území spalováno převážně dřevo a pevná paliva – nejvíce hnědé uhlí horší kvality, jehož spalování výrazně zhoršuje kvalitu ovzduší, zejména v zimních měsících.

Obnovitelné zdroje energie

Území je velmi bohaté na biomasu (lesnatost téměř 60%). Dřevo je využíváno částečně k vytápění (mj. vytápění Českého domu). Vlastní kotelnu na dřevo mají Lesy ČR. Klášter Nové Hradý využívá k ohřevu vody solární kolektory umístěné v zahradě kláštera, mateřská škola je vybavena tepelným čerpadlem pro využití geotermální energie. Jiné využívání obnovitelných zdrojů v území není zaznamenáno.

Využití větrné energie z důvodu násobné ochrany krajiny v území nepřichází v úvahu, obdobně jako fotovoltaické elektrárny většího rozsahu. Pro využití solární energie se nabízí střechy rodinných domů i jiných objektů s vhodným sklonem.

MAJETEK MĚSTA

Město vlastní jak lesy, tak zemědělskou půdu i budovy. Pozemky určené k plnění funkcí lesa v majetku města mají výměru cca 800 hektarů. Ostatní pozemky mají výměru 216 hektarů. V majetku města je dále významnější budovy v počtu 52.

Hospodaření města

Ekonomická situace města je v dlouhodobém horizontu stabilní. Roční úhrn příjmů i výdajů v roce 2008 je plánován na cca 45 mil. Kč, rozpočet je vyrovnaný, Po odečtu provozních nákladů a mzdových prostředků zaměstnanců MěÚ zbývá cca 5 - 10 mil Kč ročně na investice. Další příjmy tvoří získané mimořádné dotace, nebo příjmy z prodeje majetku. Město hospodaří s finanční rezervou, která v současnosti činí cca 10,5 milionů Kč.

ÚZEMNĚ PLÁNOVACÍ DOKUMENTACE

ÚPD z roku 2006 je v souladu s platnou legislativou zpracována pro celé správní území Nových Hradů. Územní plán počítá s nárůstem obyvatel až o cca 10%. V souladu s tímto požadavkem (předpokladem) ÚP vytváří podmínky pro rozvoj bydlení v obci a předpokládá zlepšení možností zaměstnání ve správním území. ÚPD města Nové Hradý řeší vybudování technické infrastruktury města i návrh podnikatelských zón v souladu s péčí o životní prostředí. Vzhledem k tomu, že správní území obce je velice přírodně hodnotné území, je rozvoj je zaměřen především na funkční využití bez negativního dopadu na životní prostředí, kdy je vyloučeno umísťování zástavby na chráněných územích přírody, stejně tak do záplavového území řeky Stropnice.

ÚPD svým řešením vytváří dostatečné předpoklady k zabezpečení souladu přírodních,

civilizačních a kulturních hodnot v území.

OBČANSKÁ VYBAVENOST

Převaha základní občanské vybavenosti je soustředěna ve městě Nové Hradě. Mimo vlastní město jsou v osadách z prvků občanské vybavenosti k dispozici pouze 3 prodejny potravin, 3 pohostinství, dále 1 (-3) sportoviště a pouze 1 vybudované hřiště pro děti. Prostory pro scházení spolků apod. mají k dispozici 4 osady.

	Byňov	Štiptoň	Údolí	Obora	Nakolice	Vyšné	Veveří
prodejna	A	N	A	N	N	N	N
pohostinství	A	N	A	N	N	N	N
klubovna	A	N	A	N	A	N	N
hřiště	A	N	louka	N	N	N	N
dětské hřiště	N	N	N	N	N	N	N

Dětská hřiště - doporučená plocha hřišť na 2000 obyvatel

pro věk	plocha	docházková vzdálenost	optimální počet na sídlo
0-3	400 m ²	100 m	3 - 4
3-6	600 m ²	200 m	3
6-11	1000 m ²	300 m	2
11-15	1000 m ²	500 m	1

(hřiště pro první 3 věkové skupiny lze sdružovat)

Z prvků občanské vybavenosti je v Nových Hradech mateřská škola, základní škola, základní umělecká škola, sportovní areál, zdravotní středisko, lékárna, dům s pečovatelskou službou, společenský sál, knihovna s veřejně přístupným internetem, pošta, Česká spořitelna, bankomat, obchod s potravinami, hotel, několik penzionů, několik pohostinství, kadeřnictví, kosmetika, rehabilitace, drogerie, atd.

Ve městě funguje soukromá dětská lékařka a zdravotnické středisko s ordinací lékaře pro dospělé a zubařem. Ve městě je lékárna s celodenním provozem.

Školy a vzdělávání

Mateřská škola v Nových Hradech má v současnosti kapacitu cca 100 dětí. Vzhledem k nástupu silných ročníků kapacita školky je na horní hranici a dalšímu nárůstu počtu dětí nebude kapacita dostačovat. Dříve fungovala MŠ také v Byňově a v Údolí. Ty však byly v minulosti zrušeny.

Základní škola má v současné době 9 tříd, na prvním stupni 100 žáků a na druhém stupni 150 žáků.

Ve městě je také pobočka **ZUŠ Trhové Sviny**.

Vysokoškolské vzdělávání

V rámci Akademického a univerzitního centra v Nových Hradech je rozvíjeno i vysokoškolské vzdělávání. V současné době je zde cca 30 studentů doktorandského studia, AUC dále usiluje o zavedení magisterského studia a o zvýšení počtu doktorandů. Zde je jedním z limitů obtížná dostupnost cenově přijatelného dočasného bydlení pro studenty a doktorandy.

Celoživotní vzdělávání

V oblasti celoživotního vzdělávání je v současné době v Nových Hradech aktivní Klášter, Akademické a univerzitní centrum a Novohradská občanská společnost (NOS). Klášter se zaměřuje zejména na kurzy jazykové. AUC pořádá vzdělávací kurzy pro středoškolské učitele, letní školy pro studenty aj. NOS v současné době realizuje vzdělávací projekt pro rozvoj cestovního ruchu na Novohradsku.

Pro posouzení stávající kapacity prostor pro sportovní vyžití je orientačně možno využít materiály VÚVA, které doporučují na 1000 obyvatel přibližně 150 m² tělocvičen, 750 m² maloplošných hřišť a 2430 m² velkoplošných hřišť.

Prostory pro volný čas

Ve městě jsou k dispozici prostory pro společenské akce. Společenský sál v kulturním domě Máj má kapacitu cca 150 osob, dále jsou hojně využívané prostory v Klášteře na Zámku i v Koželužně.

Pro posouzení stávající kapacity prostor pro volný čas je orientačně možno využít opět materiály VÚVA, které doporučují následující kapacity - na 1000 obyvatel

<u>typ občanské vybavenosti</u>	<u>doporučená kapacita</u>
prostory pro kulturní akce	53 sedadel
kino	47 sedadel
klubovny m ²	208 m ²

Kultura a spolkový život

V Nových Hradech a osadách je relativně čilý spolkový život. Ze spolků zde působí např. Sbory dobrovolných hasičů (Byňov, Údolí, Nakolice, Nové Hrady), ZO ČSOP Nové Hrady, Humanitas, o.p.s., Vincencké společenství z.s. Keramická dílna Kána, z.s., MASOPUSTNÍ SPOLEK NOVÉ HRADY, TJ Sokol Nové Hrady, Myslivecký spolek Nové Hrady, z.s., Český rybářský svaz, z. s., místní organizace Nové Hrady, Český kynologický svaz ZKO Nové Hrady – 345, Tělovýchovná jednota Nové Hrady, Basketbalový klub Nové Hrady, apod.

V Nových Hradech působí i řada kulturních spolků (např. Novohradský smíšený pěvecký sbor)

Pestrý a různorodý spolkový život s řadou opakujících se kulturních, sportovních a podobných akcí (Novohradská číše, Hradní slavnosti, setkání seniorů, masopust, výstavy a koncerty apod.). Pořádá se také řada akcí na podporu tradičních řemesel – např. řezbářské sympozium, kovářské sympozium apod. Společnost Rožmberk, o.p.s. Pořádá řadu drobnějších akcí na podporu místních tradic.

Město Nové Hrady spolky podporuje příspěvky na činnost a vlastním dotačním programem.

(Ze slohové práce žákyně 9. třídy: „Jsou pořádány sice řezbářská sympozia, školení hrdelního zpěvu, ale ruku na srdce: Jsou tyto akce pro normálního člověka?“)

Rekreace

Pro rekreační vyžití v oblasti sportu je v Nových Hradech k dispozici fotbalové hřiště, tenisové kurty, sportovní hala, herna stolního tenisu v Byňově, fitness centrum, wellness centrum v Tereziiných lázních, tělocvična při ZŠ.

Pro turisty navíc jsou k využití půjčovny kol (Dobrá Voda, stanice ČD), značené cykloturistické trasy a možnost sportovního rybolovu na řece Stropnici.

K regeneraci sil využíváme svého volného času, který v průměru tvoří z 30% mimopracovní část všedního dne, z 50% víkendy a 20% dovolená. Podstatnou část volného času trávíme v blízkosti svého bydliště, to jest převážně v obci.

typ rekreace	% volného času	přijatelná docházková vzdálenost
každodenní krátkodobá (1-6 hod)	30%	15 min pěšky, 30 min dopravou
krátkodobá (jednodenní, víkendová)	50%	60 min pěšky, 90 min dopravou
dlouhodobá (vícedenní)	20%	-

V dosahu každodenní rekreace jsou tedy nejen volnočasová zařízení obce, ale i dostupných sídel, jako jsou Ledenice, Trhové Sviny, Horní Stropnice, Třeboň, Borovany i rakouský Gmünd. Recipročně zařízení obce mohou být a pravděpodobně z části už jsou využívána i občany nejen zmíněných obcí ležících mimo území Nových Hradů. Požadovaná dostupnost je také významná pro vytváření podmínek pro příměstskou

rekreaci, pěších i cyklistických okruhů malých i velkých v okolí města.

Ubytovací kapacita

V současné době je v obci různými subjekty nabízeno v hotelech, penzionech i v soukromí na 470 lůžek (+ kemp Veverří). Při větší orientaci na rozvoj cestovního ruchu a zvýšení návštěvnosti obce, zejména vícedenní (i s ohledem na blízkost jiných atraktivních lokalit v okolí) bude vhodné podporovat rozšíření ubytovacích kapacit.

Z hlediska rozvoje aktivit AUC chybí kapacity pro dlouhodobé ubytování studentů, doktorandů, stážistů ve formě cenově dostupné ubytovny.

Cestovní ruch

Nové Hrady jsou městem s velkým potenciálem pro rozvoj cestovního ruchu. Bohatost přírodních, kulturních i historických hodnot spolu s vysokou kvalitou životního prostředí vytváří jedinečné prostředí pro poznávání, odpočinek, dočerpání sil i ozdravení. Nové Hrady jsou vstupní bránou do Novohradských hor na díky podobnosti jmen mohou těžit ze známosti a propagace novohradské Dobré vody. Marketingově velmi nadějná značka je však zatím využívána poněkud nesourodě a nekoordinovaně různými subjekty, z nichž téměř každý vytváří nové logo označující oblast. Toto tříštění sil vede jistě ke tříštění zájmu a určitému chaosu. Město Nové Hrady usiluje o to, stát se lídrem propagace destinace „Novohradské hory“ nebo „Novohradsko“, k čemuž ho přeurčuj už samotné jméno města.

Příklady log a webových odkazů používaných různými subjekty



www.novohradky.info - Turistický informační portál

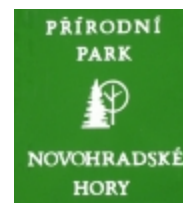
www.novohradsko.cz



www.novehrady.info – nabídka ubytování

www.novohradsko.unas.cz - nabídka ubytování

www.novehrady.cz – stránky města



Novohradské hory
HISTORICKÉ BOHATSTVÍ UPROSTŘED PANENSKÉ PŘÍRODY

www.novohradskehory.com



Rosa - společnost pro ekologické informace a aktivity, o.p.s.

Ekomuzeum Růže

Další logo připravuje o.p.s. Rosa z Českých Budějovic na propagaci místních produktů

LIMITY VYUŽITÍ ÚZEMÍ

Pro další rozvoj města i osad jsou klíčové limity využití území, některé z nich jsou definovány prováděcí vyhláškou č. 135/02 k stavebnímu zákonu.

Limity pro využití území jsou zejména:

- 1. ochranná pásma elektrického vedení, lesa, ČOV a vodních zdrojů, zemědělských areálů komunikací a železnice
- 1. poddolovaná území, těžební plochy
- 1. územní systémy ekologické stability

Doporučenými limity jsou dále:

- 1. hlukové izofony
- 1. radioreleové paprsky
- 1. ochranná pásma plynovodů a produktovodů
- 1. zemědělský půdní fond spadající do 1. a 2. třídy ochrany (nebo nejlepší 2 třídy)
- 1. provedené meliorace (investice do půdy), inverzní polohy

Dalšími limity využití území jsou **záplavová území řeky Stropnice, CHOPAV, aj.**

Památkově chráněné objekty

Ve správním území města Nové Hradý se nachází cca 20 nemovitých kulturních památek:

Krajinná památková zóna Novohradsko

Městská památková zóna Nové Hradý

Byl vypracován Program regenerace městské památkové zóny Nové Hradý, jehož cílem je snaha revitalizovat město Nové Hradý a jeho historické jádro.

Plán zásad památkové ochrany území městské památkové zóny Nové Hradý – vypracovaný Památkovým ústavem v Českých Budějovicích obsahuje mimo jiné obecné regulativy pro památkově chráněné území a zabývá se návrhem opatření k zachování významných ploch vegetace na území MPZ Nové Hradý.

VEŘEJNÉ MÍNĚNÍ

Vedle reálných potřeb obce vyplývajících z uvedeného profilu města jsou pro tvorbu strategického plánu města podkladem také vlastní přání, požadavky a potřeby obyvatel Nových Hradů.

Ty jsme zjišťovaly několika způsoby.

Ve spolupráci se základní školou jsme zjišťovali představy dětí (žáci 9. třídy) o budoucím rozvoji města a jeho potřebách. Názory dospělých jsme získali prostřednictvím ankety.

Rozvoj města z pohledu dětí

Do přípravy strategického plánu města se zapojilo 28 žáků deváté třídy. Formou slohové práce děti podávaly návrhy na to, co je třeba ve městě vylepšit. Ukázalo se, že žáci devátých tříd dokáží být až překvapivě zodpovědní. Myslí na všechny a dobře odhadnou, co místní obyvatelé trápí.

Výsledky

11 dětí zmínilo nedostatky příležitostí pro bydlení, chybějící parcely apod.,
10 dětí by si přálo víc pracovních příležitostí v místě, aby rodiče nemuseli tolik dojíždět,
9 dětí kritizuje špatný stav komunikací pro auta i cyklisty,
některé děti myslí na mladší kamarády s nějakým novým hřištěm,
pro sebe a ty starší by si přály skatepark, klubovnu či stezku pro inline brusle.
Téměř všechny děti zmiňují chybějící koupaliště (22).
Děti kritizují také nepořádek ve městě i parku,
Ve funkci starosty či starostky by jim hodně na mysli ležela i spokojenost obyvatel.

Rozvoj města z pohledu veřejnosti – osady

Byňov - nejčastějším odůvodněním, proč zde lidé žijí, bylo, že se jedná o místní rodáky. V otázce jak je to se vzájemnými vztahy v obci popsali všichni dotazovaní stupeň jako mírně špatné vztahy. Stejně tak dopadla i otázka kriminality. Na otázku týkající se drog odpovídali dotazovaní, že se jedná o mírnou závažnost a úplně stejně tomu bylo v otázce hodnotící nepořádek. S nabídkou obchodu v Byňově jsou místní obyvatelé nespokojeni a to jak v otázce sortimentu, tak především s neúměrně navýšenými cenami. Blízkost hranice v tomto případě lidé nevnímají pozitivně. Se službami městského úřadu jsou spokojeni a průměrná známka v hodnocení byla 1,8. Nikdo z dotazovaných neměl zájem se aktivně podílet na pravidelných setkáních a volili možnost, kdy je pro ně dostatečné jednou za čtyři roky v rámci voleb stanovit svého zástupce. V otázce podpory ze strany města se ukázalo, že očekávají podporu bytové výstavby a stavbu rodinných domů. Nabídku pracovních míst označili jako nedostatečnou, do podnikání se nechce pouštět nikdo z dotazovaných. Podporu města by viděli např. ve vybudování místního podniku. Počet lidí cestujících za prací a osob pracujících v místě byl v Byňově vyrovnaný. Dopravní dostupnost obce byla označena jako špatná až velmi špatná. V oblasti bezpečnosti v obci byly nejčastěji zmiňovány kamióny a vysoká rychlost projíždějících vozidel. Kolo je poměrně často využívaným dopravním prostředkem a na nádraží lidem chybí kolostav. Otázky týkající se nabídky kulturních, sportovních a volnočasových aktivit

hodnotili místní jako dobrou a stejně tak jejich podporu ze strany města. Více než polovina dotazovaných se vyslovila pro podporu turistického ruchu. Na otázku jaký vliv má ochrana přírody na rozvoj osady odpověděla většina, že neví. Lidé by uvítali častější vyvážení kontejnerů s odpadem. Místní zaměstnanost, podmínky pro bydlení a bezpečnost jsou lidmi doporučované oblasti, na jejichž podporu by se mělo město zaměřit. Především měření a instalace ukazatelů rychlosti vnímají jako jedno z možných řešení. Lidé si nejsou jisti, jakou vizi má město anebo jsou přesvědčeni, že nemá žádnou. Dále žádají opravu hřiště a zajištění pracovních míst.

Vyšné – zde si lidé chválili služby městského úřadu, ale problém viděli v nedostatečné informovanosti o rozhodování. Dopravní dostupnost byla ohodnocena jako spíše špatná a největším problémem jsou špatné a úzké silnice s nekvalitními okraji. Také nabídka volnočasových, sportovních a kulturních aktivit a jejich podpora byla hodnocena jako nedostatečná. Péče o historické objekty i jejich využití bylo hodnoceno pozitivně. Jako největší problém vidí místní dovoz odpadu ze strany rakouských sousedů a jeho volné pohození v lesích či vkládání do nádob na odpad a jako palčivý problémem je označována též otázka místní kanalizace.

Údolí – lidé z Údolí nejčastěji jako důvod proč zde bydlí, uvádí okolní přírodu. Nejsou spokojeni s nabídkou místních obchodů a předraženým zbožím. Městský úřad a jeho služby hodnotili mírně nadprůměrně, ale cítí nedostatečnou informovanost v oblasti rozhodování a otázkách všeobecného dění. Chtějí se aktivně podílet na rozhodování i plánování a očekávají větší aktivitu města v oblasti podpory firem, podnikání a výstavby supermarketu. Převážná většina dotazovaných dojíždí za prací a dopravní dostupnost vidí jako spíše dobrou (kromě směru do Českých Velenic). Jako nejaktuálnější problém v Údolí se ukázaly chybějící chodníky a nedokončená kanalizace. Nabídku a podporu sportovních, kulturních a dalších volnočasových aktivit hodnotí většina dotazovaných jako dobrou. Stejně tak využití a péči o historické objekty.

Štiptoně – obyvatelé Štiptoně jako důvod pro pobyt zde uvádějí a oceňují především historii a okolní přírodu. V rámci nabízených služeb jim chybí především řeznictví, drogerie a lépe zásobovaná lékárna. Policie a její činnost v otázkách drobných přestupků byla hodnocena převážně pozitivně a stejně tak i služby městského úřadu. Jako problematické se ukázalo nedodržování jízdního řádu autobusových linek a doprava ze Štiptoně k vlakovému nádraží a zpět. Rychlost aut a počet projíždějících nákladních aut je také problematické. Proto také doporučují vybudování stezky pro pěší a cyklisty. Místní zaměstnanost, zdravotní péče a životní prostředí jsou témata, která vidí dotazovaní jako důležité a aktuální oblasti k řešení. Na konci Štiptoně chybí veřejné osvětlení, lidé zde nejsou spokojeni se systémem kontejnerového sběru.

Obora – i zde lidé bydlení a odpočinek preferují z důvodu krásné přírody a okolního klidu. Chybí zde obchod a nabídku v okolí nehodnotí pozitivně. Také zde byli stížnosti na

novohradskou lékárnou. Služby a aktivita policie byla převážně hodnocena pozitivně. Informovanost o dění a rozhodování byla označena jako spíše podprůměrná. Lidé doporučují podporu výstavby bytů a rodinných domů. Stejně jako u předchozích obcí vnímají nabídku pracovních míst jako nedostatečnou a do podnikání by se většina z tázaných nepouštěla. Pouze v případě finanční podpory by o tom někteří uvažovali. Od města očekávají podporu podniků a stávajících podnikatelů a zajištění možností bydlení. Dopravní dostupnost je hodnocena velmi negativně, v podstatě do osady přímo nejezdí žádný veřejný dopravní prostředek. Dotazovaní většinou nehodnotili nabídku a podporu kulturních, sportovních či jiných aktivit, protože se jedná ve většině případů o chalupáře či chataře, kteří se necítí k hodnocení kompetentní. Většina si myslí, že podpora turistického ruchu je pro město i osadu dobrá. Nejsou však spokojeni se situací v oblasti odpadů, neboť zde zcela chybí nádoba na plasty a ani další nádoby na třídění nejsou v této osadě k dispozici. Přivítali by častější kontroly policií a také prodloužení rozhlasu a jeho ztišení.

Nakolice – v této osadě se lidé dožadují především otevření hospůdky, jako místa vhodného pro vzájemné setkávání a pořádání společných akcí. Pociťují zde chybějící informovanost o rozhodování a dění a na druhé straně služby úřadu hodnotí velmi pozitivně. Místní mají zájem se aktivně podílet na řešení problémů a jsou nakloněni podnikání. Dopravní situaci v osadě označují jako bezpečnou. Úplně chybí prostory pro setkávání a využití k pořádání volnočasových, kulturních či společenských akcí. S možnostmi třídění odpadu jsou lidé v Nakolicích spokojeni a doporučují, aby se vedení zaměřilo na řešení otázky volnočasových aktivit, rozvoje cestovního ruchu a životního prostředí.

Jakule – i zde je pozitivně hodnocena krása okolní přírody. Polovina dotazovaných obyvatel sdělila, že jsou místními rodáky. Jako problém vnímají vysokou prašnost v okolí místní betonárky (PREFY). S nabídkou obchodů jsou spokojeni, stejně tak se službami městského úřadu. Očekávají a přejí si podporu bytové výstavby. Nabídku pracovních míst hodnotí jako nedostatečnou, uvítali by finanční i jinou podporu potencionálních zaměstnavatelů, drobných podnikatelů a výrobců. Do podnikání by se většina z nich nepouštěla a dopravní dostupnost vnímají jako dobrou. Jako problém uvádějí hlučnost vlaku, průjezdy a parkování kamiónů a rychlost provozu v obci. Nabídku i podporu kulturních, společenských a sportovních aktivit hodnotí pozitivně, trápí je však například vzhled dřevěné stavby před vlakovým nádražím, nebezpečí vyplývající z hrozby požáru uskladněných pneumatik a chybějící chodníky. Podmínky pro třídění odpadu jsou dobře zabezpečeny. Důležité je pro místní otázka životního prostředí a zlepšení podmínek pro bydlení.

Rozvoj města z pohledu veřejnosti – město Nové Hradky

Výsledky veřejného šetření v Nových Hradech jsou graficky znázorněny v příloze č. 1.

Volný čas

V oblasti volnočasových aktivit (sport, kultura a činnost spolků) převažuje u obyvatel výrazně spokojenost, ať už se jedná o vlastní podporu těmto oblastem ze strany města, nabídku programů pro veřejnost či dostupných prostor pro kulturu i sport. Pokud se však zaměříme na konkrétní věkové skupiny, zdá se, že z pohledu veřejnosti je ve městě dostatek prostor pro trávení volného času dětí. U dospělých občané situaci hodnotí veřejnost jako dobrou pouze částečně, někteří ji označují za méně uspokojivou. Nejhorší je hodnocena vybavenost pro mládež, kde se většina respondentů domnívá, že vhodné prostory pro volný čas této věkové skupiny spíše chybí.

Služby

V oblasti dalších služeb města převládá spokojenost s vlastními službami městského úřadu (63% ano, 32 spíše ano, zbytek neví), v oblasti nabídky obchodu a služeb převažuje mírná nespokojenost, oblast péče o seniory více než polovina tázaných nedokázala posoudit vůbec, ostatní hodnotily poskytované služby spíše pozitivně.

Kulturní dědictví

Co se týče vnímání péče o památky na území města a jejich využití, převažuje názor, že památky jsou v dobrém stavu (60% ano, 28% částečně ano), ale stav jejich využití je vnímám rozporně s mírnou převahou v oblasti pozitivní. Zde se zřejmě promítá částečná nespokojenost s omezením vstupu pro veřejnost do Zámku a stávajícím využíváním opravené Rezidence.

Životní prostředí

Z oblasti životního prostředí převažuje spokojenost se zavedeným systémem třídění odpadů (více než 90% ano a spíše ano). Přes poměrně striktní limity rozvoje stran ochrany přírody a krajiny více než ¾ respondentů pokládá vliv ochrany přírody na život města víceméně za pozitivní.

Doprava

Kolo jako prostředek dopravy po městě využívá alespoň občas 50 - 60% obyvatel, více než třetina vůbec (ostatní se nevyjádřili). Doprava ve městě je veřejností hodnocena převážně jak bezpečná, aktivita policie v oblasti dopravních přestupků je však hodnocena převážně negativně. Dostupnost větších center hromadnou dopravou je vnímána víceméně jako uspokojivá.

Bezpečnost ve městě

V oblasti řešení drobných přestupků policií převažuje u veřejnosti také spíše nespokojenost. Své Ano vyslovilo pouze 7% obyvatel (spíše Ano cca 15). Problém špatných mezilidských vztahů, nepořádku a kriminality je vnímán převážně jako mírný (cca 60%). U drog existují větší obavy. Tento problém nedokázalo posoudit téměř 40 procent dotázaných, ze zbývajících se téměř polovina domnívá, že se jedná o problém závažný (druhá polovina ho považuje za závažný pouze mírně).

Politika města

Na otázku jakým problémům by se město mělo věnovat – drtivá většina (80%) uvedla nezaměstnanost. Ostatní oblasti – volný čas, sociální a zdravotní péče, cestovní ruch, životní prostředí, bydlení, doprava a bezpečnost a služby veřejné správy získaly pouze nízké jednotky procent. Více než 80% obyvatel se domnívá, že město při vytváření nových pracovních míst může pomoci. Občané nejsou příliš spokojeni se stávající bytovou politikou města a upřednostnili by výrazně výstavbu bytů (70%) nad podporou individuální výstavby (18%) a výstavby další infrastruktury pro volný čas. Informovanost o dění ve městě (nejspíš díky Novohradskému zpravodaji) hodnotí tázaní převážně pozitivně.

Nabídka práce

Vlastní nabídka pracovních míst ve městě je hodnocena velmi špatně. Zároveň zde existuje jistá ochota k zahájení vlastního podnikání (14% ano, 13% spíše ano).

Přeshraniční sousedé

Vliv blízkého Rakouska na život města hodnotí více než 50% obyvatel spíše jako pozitivní, asi 37% ho označilo za „žádny“.

Návrhová část

VAZBA STRATEGICKÉHO PLÁNU NA ROZVOJOVÉ PLÁNY NADŘAZENÝCH ÚZEMNÍCH CELKŮ A DALŠÍ DÍLČÍ ODVĚTVOVÉ STRATEGIE

Strategický plán rozvoje města (SPRM) Nové Hradý vedle potřeb samotného města a jejich obyvatel zohledňuje rozvojové plány vyšších územních celků, jichž je nedílnou součástí. Jedná se zejména o Program rozvoje územního obvodu Jihočeského kraje (dále PRK) a Strategii rozvoje mikroregionu „Sdružení Růže“. SPRM vychází ze schváleného územního plánu města, který plně respektuje také územní plán VÚC Jihočeského kraje.

Program rozvoje územního obvodu Jihočeského kraje (dále PRK JČK)

Základním programovým dokumentem Jihočeského kraje pro formování regionální politiky kraje s ohledem na regionální politiku Evropské unie je Program rozvoje územního obvodu Jihočeského kraje.

Vize PRK JČ kraje pro roky 2007 - 2013

Jihočeský kraj bude v horizontu roku 2013 konkurenceschopným a prosperujícím regionem s vysokou kvalitou života obyvatelstva.

Přehled prioritních os PRK JČK a opatření. Každá prioritní osa sleduje specifický strategický cíl. Uvedená opatření jsou dále rozpracována na dílčí opatření. Následující tabulka uvádí přehled osmi prioritních os strategického plánu rozvoje kraje a dílčí opatření, která budou sledována v rámci plnění strategických cílů jednotlivých uvedených os.

Prioritní osa	Opatření
1. Ekonomický rozvoj a znalostní ekonomika	1.1. Rozvoj podnikatelského prostředí
	1.2. Posilování konkurenceschopnosti
	1.3. Rozvoj výzkumných a rozvojových kapacit
2. Lidské zdroje a sociální soudržnost	2.1. Rozvoj celoživotního učení
	2.2. Trh práce
	2.3. Sociální a zdravotní oblast
	2.4. Podpora volnočasových aktivit
3. Dostupnost a infrastruktura	3.1. Infrastruktura;
	3.2. Dopravní obslužnost.
4. Rozvoj urbánních prostorů	4.1. Řešení vnitřních problémů měst
	4.2. Posilování role měst v území
5. Venkovský prostor	5.1. Kvalita života na venkově
	5.2. Zemědělství
	5.3. Lesnictví
	5.4. Rybářství
6. Cestovní ruch, přírodní a kulturní atraktivita	6.1. Rozvoj základní a doplňkové infrastruktury CR
	6.2. Tvorba a rozvoj konkurenceschopných produktů CR
	6.3. Využití kulturního a přírodního dědictví a rozvoj kulturních aktivit
	6.4. Organizace a management cestovního ruchu
	6.5. Marketing a propagace území
7. Efektivní veřejná správa a modernizace institucí	7.1: Uplatňování moderních koncepčních technologií a strategického plánování veřejné správy,..
	7.2: Podpora absorpční kapacity při získávání dotačních zdrojů na krajské i místní úrovni
	7.3: Další vzdělávání pracovníků VS, vytváření kariérních řádů a postupů
	7.4: Posilování transparentnosti veřejné správy, monitoring programů a politik

8. Životní prostředí

8.1: Životní prostředí a integrovaný přístup k řešení rizik

Cíle, opatření i navržené aktivity SPRM jsou víceméně v souladu s Programem rozvoje Jihočeského kraje. Nebyly zde shledány žádné základní rozpory a překážky Realizace SPRM podporuje naplnění cílů Programu rozvoje Jihočeského kraje

Strategie rozvoje mikroregionu Sdružení Růže pro období 2007 – 2013

V roce 2007 byl firmou KP projekt zpracován strategický plán rozvoje mikroregionu. Z tohoto strategického dokumentu vychází i Strategie programu LEADER Místní akční skupiny Sdružení Růže, které působí v území zahrnujícím i správní území města Nové Hradky.

Vizí mikroregionu Sdružení Růže je:

Mikroregion Sdružení Růže – silný venkovský mikroregion, který s ohledem na zachování typického krajinného rázu území a kvalitního životního prostředí daných především přítomností Novohradských hor, bohatého kulturního a historického dědictví a aktivitou místních komunit zajistí místním obyvatelům všech věkových kategorií, ale i tuzemským a zahraničním návštěvníkům a turistům, podnikatelským i neziskovým subjektům atraktivní životní, pobytové a ekonomické podmínky, kvalitní služby, dostatečnou občanskou vybavenost a vhodné podmínky pro všestranný rozvoj území s důrazem na udržitelný rozvoj území.

Strategický plán rozvoje mikroregionu sleduje 4 prioritní osy. Tyto osy – problémové oblasti - mají dále rozpracované dílčí cíle a opatření, kterými budou tyto cíle naplňovány.

Prioritní osa	Cíl
1. Kvalitní podmínky pro život v mikroregionu	1.1 Zajistit kvalitní podmínky pro bydlení v mikroregionu
	1.2 Zajistit kvalitní občanskou vybavenost území mikroregionu a posilovat sounáležitost obyvatel s územím mikroregionu
	1.3 Zajistit ochranu a využívání zdejší cenné krajiny v souladu s principy udržitelného rozvoje a ochrany životního prostředí
	1.4 Uchovat, chránit a vylepšovat venkovský ráz krajiny, dědictví a hodnoty venkova
2. Rozvoj technické a dopravní infrastruktury	2.1 Rozvíjet technickou infrastrukturu v mikroregionu
	2.2 Rozvíjet a zkvalitňovat dopravní infrastrukturu a obslužnost území

3. Rozvoj ekonomických aktivit	3.1 Zajistit podmínky pro rozvoj podnikání v regionu
	3.2 Zajistit podmínky pro uchování a rozvoj podnikání spojeného s využitím krajiny
	3.3 Zajistit podmínky pro rozvoj cestovního ruchu
4. Rozvoj spolupráce a vzájemného dialogu	4.1 Rozvíjet spolupráci uvnitř mikroregionu a s okolními regiony
	4.2 Rozvíjet veřejný dialog s cílem zajistit koordinovaný rozvoj území v souladu s potřebami jeho obyvatel a zde působících subjektů

S ohledem k velikosti území mikroregionu Sdružení Růže a způsobu zpracování strategie je tento dokument konkrétnější podobou Programu rozvoje Jihočeského kraje- Jako takový také více odpovídá konkrétním potřebám území města Nové Hradky. SPRM je v souladu s touto strategií a jeho realizace naplňuje strategii rozvoje mikroregionu.

Střednědobý plán rozvoje sociálních služeb Jihočeského kraje

SPRM není v rozporu s tímto strategickým dokumentem. Realizace dalších opatření SPRM (ze sociální oblasti) podpoří realizaci plánu. Tento plán však bude v území konkretizován Komunitním plánem sociálních služeb, který je pro území mikroregionu Sdružení Růže teprve v přípravě.

Koncepce ochrany přírody Jihočeského kraje

SPRM víceméně odpovídá této koncepci. Potřeba užšího informačního propojení na vyšší správní celky koncepce řeší návrhem aktualizace dat a školením pracovníků, zatímco SPRM předpokládá možnost vzniku detašovaného pracoviště CHKO přímo ve správním území města

Plán odpadového hospodářství Jihočeského kraje

SPRM není v rozporu s tímto strategickým dokumentem. Realizace dalších opatření SPRM (ze sociální oblasti) podpoří realizaci plánu.

Územní energetická koncepce Jihočeského kraje

Plán rozvoje vodovodů a kanalizací na území Jihočeského kraje

Koncepce protipovodňové ochrany na území Jihočeského kraje

Tyto uvedené koncepce jsou respektovány a jejich dílčí požadavky zapracovány do územního plánu města, který je základním podkladem pro zpracování SPRM.

STRATEGIE ROZVOJE MĚSTA NOVÉ HRADY PRO OBDOBÍ 2009-2013

Principy rozvoje města

Budoucí rozvoj obce by měl vycházet z přijaté a sdílené strategie. Strategie však není neměnný nástroj. Měla by reagovat na měnící se podmínky vnější a vnitřní, měla by být dle potřeby aktualizována. Aktualizace strategie by se však vždy měla řídit všeobecně uznávanými nadčasovými principy rozvoje.

1. princip trvale udržitelného rozvoje - (soulad ekonomiky, životního prostředí a sociálních

potřeb)

2. princip občanské společnosti (zapojování veřejnosti s cílem dosahování možného konsenzu při přípravě projektů a přijímání opatření)

3. princip souladu strategie rozvoje obce s územním plánem a se strategií nadřazených celků

K implementaci strategie je třeba vytvořit odpovídající strukturu včetně personálního zajištění, která bude sledovat naplňování stanovených indikátorů, připravovat akční plán a případně aktualizovat strategii.

Mise strategického plánování města

Mise, nebo-li poslání strategického plánování rozvoje města vyjadřuje důvod, proč se město rozhodlo vytvořit plán rozvoje města.

Strategický plán rozvoje města Nové Hradý je nástrojem pro koncepční a proporcionální rozvoj města zajišťující vysokou kvalitu života svým obyvatelům, který umožní maximálně efektivně využívat vnitřní i vnější zdroje k realizaci vize rozvoje města

Strategická vize rozvoje města

Strategická vize rozvoje města představuje ideální stav města v roce 2013. Je výsledkem konsenzu komunity. Vizí města Nové Hradý je:

Jedinečné přírodní, kulturní a historické prostředí města je spolu s dobrou dostupností práce, bydlení i vyžití pro volný čas předpokladem vysoké kvality života místních obyvatel. Je i cenným zdrojem pro rozvoj cestovního ruchu. Služby v cestovním ruchu jsou významným, nikoliv však majoritním zdrojem místní zaměstnanosti. Nové Hradý jsou solidární a bezpečnou komunitou.

Strategické cíle rozvoje města

Souhrnné strategické cíle rozvoje města Nové Hradý vycházejí z vize rozvoje města a priorit mikroregionu Sdružení Růže, jehož součástí Nové Hradý jsou:

Vytvářet podmínky pro bydlení, podporovat rozvoj bytové výstavby všech forem. Vybudovat dostupné bydlení zejména pro mladé rodiny, které jsou předpokladem rozvoje města (do roku 2013 vzroste počet domácností minimálně o 60).

Rozvíjet kvalitu vzdělávání na všech úrovních – od předškolní výchovy, základního školství až po rozvoj celoživotního vzdělávání všech skupin obyvatelstva.

Podporovat návštěvnícky charakter města (jako brány do Novohradských hor) jako stěžejní předpoklad rozvoje místní zaměstnanosti a stabilizace nabídky služeb v oblasti obchodu i volného času.(do roku 2013 dojde k nárůstu příjmu města z CR – z poplatků za lůžko o 15%)

Trvale rozvíjet a modernizovat technickou infrastrukturu perspektivních sídel Do roku 2013 dojde k napojení Údolí a Byňova na ČOV a Údolí na veřejný vodovod),
Vytvářet podmínky pro poskytování sociálních služeb všem potřebným cílovým skupinám. (do roku 2013 dojde k signifikantnímu nárůstu počtu v Domě s pečovatelskou službou pro seniory)
Zajistit bezpečnost a pohodu obyvatel i návštěvníků města. Dojde ke snížení případů nadměrné rychlosti při průjezdu městem, vybudování nových chodníků a 50 nových parkovacích míst ve městě
Diverzifikovat infrastrukturu pro volný čas a rozvíjet nabídku volnočasových aktivit. Do roku 2013 dojde k rozšíření a dovybavení min 4 veřejných prostranství, k vybudování nového sportoviště a koupaliště
Efektivně využívat vnitřních zdrojů k rozvoji zaměstnanosti a posílení ekonomické stability města. – dojde k nárůstu zisku města z pronájmu obecního majetku a prodeje služeb)
Podporovat dostupnost práce a to jak podporou dopravní dostupnosti větších center, tak podporou rozvoje místního trhu práce. - počet spojů se nesníží, dojde ke zkvalitnění návaznosti autobusové a železniční dopravy

Vymezení strategických oblastí

Strategické oblasti (prioritní osy rozvoje města) jsou vymezeny potřebami města, jeho požadavky na oblasti řízení strategického plánu. Pro tyto oblasti byla zpracována SWOT analýza, definovány problémové okruhy, dílčí cíle a opatření k jejich dosažení. Strategické oblasti spolu vzájemně souvisí. Proto se překrývají některé z uvedených cílů a opatření, což je na odpovídajícím místě komentováno. Vzájemná souvislost strategických oblastí je znázorněna na níže uvedeném schématu.

Strategická oblast	Popis
1. Ekonomický rozvoj města	Ekonomický rozvoj města se dotýká na jedné straně hospodaření Města Nové Hradý jako základní správní jednotky (hospodaření s majetkem a rozpočtem města), zahrnuje v sobě však i ekonomické prostředí v celém správním území. Spadá sem tedy nabídka pracovních míst v území, podmínky pro podnikání, zaměstnanost, hladina příjmů, ale i místní zdroje – lidské, přírodní, materiální, kulturní, aj. Ekonomický rozvoj města ovlivňuje i dostupnost zaměstnání a v případě turisticky atraktivních Nových Hradů také rozvoj cestovního ruchu – nabídka služeb pro CR, koordinace CR, marketing apod.
2. Sociální	Oblast sociální integrace zahrnuje adekvátní nabídku a dostupnost

<p>integrace soc. znevýhodněných osob</p>	<p>služeb pro sociálně znevýhodněné skupiny obyvatel. Těmito skupinami jsou tradičně zdravotně hendikepovaní, senioři, drogově závislí, bezdomovci, menšiny i lidé ohrožení sociální exkluzí (mládež, matky na mateřské dovolené apod.). Příčinou sociálního znevýhodnění v periferních oblastech (exkluze) je také vzdálenost řešeného území od přirozených center zaměstnanosti i vzdělávání. Vhodné podmínky pro sociální integraci skupin ohrožených sociální exkluzí může významně eliminovat projevy vandalství a kriminalitu a tím přispět k bezpečnosti v obci.</p>
<p>3. Životní prostředí</p>	<p>Oblast životního prostředí zahrnuje jak různé ekologické zátěže v území, které ovlivňují kvalitu života obyvatel obce a mohou mít dopad na jejich zdraví, tak také limity životního prostředí, které determinují rozvojové možnosti města. Do oblasti životního prostředí zahrnujeme i dostupnost a kvalitu pitné vody, vodu v krajině (toky, záplavy, retence), kvalitu ovzduší, ale také hluk. Životní prostředí vytváří také rámec pro odpočinek místních obyvatel a může být i předmětem zájmu návštěvníků města.</p>
<p>4. Rozvoj podmínek pro bydlení vč. Infrastruktury pro volný čas</p>	<p>Tato oblast v sobě zahrnuje možnosti bydlení ve městě i osadách, které jsou do značné míry determinovány možnostmi i limity technické infrastruktury, dále bezpečnost ve městě i podmínky pro trávení volného času v místě bydliště</p>
<p>5. Dopravní dostupnost a mobilita uvnitř města</p>	<p>Tato oblast v sobě zahrnuje dopravní infrastrukturu pro všechny druhy dopravy (pěší, cyklistickou, individuální automobilovou i veřejnou. Zahrnuje v sobě také bezpečnost silniční dopravy a dostupnost větších center. Vedle dopravní infrastruktury hodnotí dostupnost hromadnou dopravou i doprovodná dopravní zařízení.</p>
<p>6. Služby veřejné správy a organizací zřizovaných</p>	<p>Oblast zahrnuje služby Městského úřadu Nové Hradý a také organizace zřizované a spravované obcí - tedy mateřskou školu a základní školu, Technické služby, a.s., Služby Města Nové Hradý, s.r.o., Domov s pečovatelskou službou pro seniory.</p>

Vzájemné hlavní vazby strategických oblastí rozvoje města

A. Ekonomický rozvoj města

Ekonomický rozvoj města se dotýká na jedné straně hospodaření Města Nové Hrady jako základní správní jednotky (hospodaření s majetkem a rozpočtem města), zahrnuje v sobě však i ekonomické prostředí v celém správním území. Spadá sem tedy nabídka pracovních míst v území, podmínky pro podnikání, zaměstnanost, hladina příjmů, ale i místní zdroje – lidské, přírodní, materiální, kulturní, aj. Ekonomický rozvoj města ovlivňuje i dostupnost zaměstnání a v případě turisticky atraktivních Nových Hradů také rozvoj cestovního ruchu – nabídka služeb pro CR, koordinace CR, marketing apod.

Vize:

Město Nové Hrady je finančně stabilní. Má dostatek vlastních disponibilních prostředků na financování i kofinancování rozvoje stávající kvality života obyvatel obce. Systematicky podporuje rozvoj místní hospodářské základny, která je založena na využívání především místních zdrojů (v souladu s limity využívání území) a je zdrojem místní zaměstnanosti. Majoritní (významnou) součástí této hospodářské základny jsou služby pro návštěvníky města a to jak z oblasti turistiky, wellnes či vzdělávání a vědy. Významným zdrojem zaměstnanosti je vyšší zhodnocení (zpracování) lesní produkce včetně energetického využití biomasy.

Oblast ekonomického rozvoje města se dotýká těchto strategických cílů rozvoje města:

- Podporovat návštěvnícký charakter města (jako brány do Novohradských hor) jako stěžejní předpoklad rozvoje místní zaměstnanosti a stabilizace nabídky služeb v oblasti obchodu i volného času.
- Hospodárně a efektivně využívat vnitřních zdrojů (majetku města) k rozvoji zaměstnanosti a posílení ekonomické stability města
- Podporovat dostupnost práce a to jak podporou dopravní dostupností větších center, tak aktivní podporou rozvoje místního trhu práce (podporou nových provozů nezátěžujících životní prostředí zaměřených přednostně na využití místních zdrojů, včetně nabídky v oblasti CR).

SWOT analýza strategické oblasti Ekonomický rozvoj města

Vnitřní prostředí	
Silné stránky	Slabé stránky
vysoký potenciál pro CR šikovní lidé (lidský potenciál) historické památky obecní lesy – 800 ha, další pozemky v majetku města AUC – zaměstnavatel a příliv studentů a	je nízká nabídka pracovních míst v místě vysoká vyjížďka za prací, nepříznivá dojížďková vzdálenost v místě nízké mzdy chybí ubytování pro turisty a doprovodné služby

<p>návštěvníků nerostné suroviny – stavební kámen, písky tradiční výroba – rybářství Petrův Zdar město nezatížené dluhy finanční rezerva bankomat v obci celnice</p>	<p>chybí místní větší zaměstnavatel dostupnost center zaměstnanosti se zhoršuje nevyužitá celnice, nevyužitá „statky“ přírodní zdroje málo využívány územní limity značně omezují nové podnikatelské zóny málo podnikatelů odliv lidí ze zemědělství nízká míra přidané hodnoty primární produkci vzdělanostní struktura</p>
Vnější prostředí	
Příležitosti	Ohrožení
<p>Rozvojové projekty AUC celnice, statek nový investor příznivé rozpočtové určení daní profilace Novohradsko jako turistické destinace spolupráce s IC v regionu zrušení omezení práce v Rakousku péče o seniory jako byznys rozvojové aktivity Rezidence</p>	<p>růst cen energie (výdajů) ekonom. krize velký zaměstnavatel mimo levná nabídka služeb a zboží v okolí jiné turistické destinace</p>

S	W
<p>atraktivní prostředí stabilní hospodaření města bohaté přírodní zdroje - lesy AUC – lidské zdroje majetek města – lesy, budovy</p>	<p>malá nabídka pracovních míst v místě rozvoj výrob. zón omezen limity území chybí služby pro návštěvníky nízký stupeň využití místních zdrojů vzdělanostní struktura nízké příjmy</p>
O	T
<p>destinační management rozpočtové určení daní – změna lepší dostupnost center rozvoj aktivit AUC a Rezidence domov klidného stáří</p>	<p>ekonomická krize růst cen energií jiné turistické destinace</p>

Rozvojové možnosti:

- *Rozvíjet destinační management Novohradsko a služby pro CR postavené na atraktivitě prostředí – pro rozvoj místní zaměstnanosti*
- *Využít místních zdrojů k pufrování důsledků ekonom. krize, popř. růstu cen fosilních energií (rozvoj místního trhu s biomasou ..)*
- *Zajistit lepší dostupnost center (zaměstnanosti) pro místní (hromadná doprava,*

- mikrobus, kvalita komunikací)*
- *Vzděláváním pro sebezaměstnání v místě (jako součást CŽV)*
 - *Péče o seniory jako zdroj místní zaměstnanosti*

Strategické záměry v dílčí oblasti

- A.1. Vytvořit podmínky pro stabilní rozvoj města
- A.2. Posilovat místní ekonomiku a zaměstnanost
- A.3. Podporovat cestovní ruch jako zdroj zaměstnanosti a příjmů

B. Sociální integrace sociálně znevýhodněných osob

Oblast sociální integrace zahrnuje adekvátní nabídku a dostupnost služeb pro sociálně znevýhodněné skupiny obyvatel. Těmito skupinami jsou tradičně zdravotně hendikepovaní, senioři, drogově závislí, bezdomovci, menšiny i lidé ohrožení sociální exkluzí (mládež, matky na mateřské dovolené apod.).

Příčinou sociálního znevýhodnění v periferních oblastech (exkluze) je také vzdálenost řešeného území od přirozených center zaměstnanosti i vzdělávání.

Vhodné podmínky pro sociální integraci skupin ohrožených sociální exkluzí může významně eliminovat projevy vandalství a kriminalitu a tím přispět k bezpečnosti v obci.

Vize:

Nové Hradky jsou solidární a bezpečnou komunitou. Je vytvořeno zázemí a jsou poskytovány adekvátní služby pro sociálně znevýhodněné skupiny v souladu s platným Komunitním plánem sociálních služeb. Základní zdravotní péče je dobře dostupná všem občanům. Díky preventivním opatřením snižujícím sociální znevýhodnění a deprivaci je minimalizována kriminalita. K těmto opatřením patří péče o volný čas, rozvoj spolkových aktivit, vzdělávání i dostupnost práce.

Strategická oblast sociální integrace soc. znevýhodněných osob rozpracovává následující strategické cíle rozvoje města:

- Vytvářet podmínky pro poskytování sociálních služeb všem potřebným cílovým skupinám
- Diverzifikovat občanskou infrastrukturu pro trávení volného času, podpora volnočasových aktivit, pestrá nabídka
- Rozvíjet kvalitu vzdělávání na všech úrovních – od předškolní výchovy, základního školství až po rozvoj celoživotního vzdělávání všech skupin obyvatelstva.
- Podporovat dostupnost práce a to jak podporou dopravní dostupnosti větších center, tak podporou rozvoje místního trhu práce.

SWOT analýza strategické oblasti Sociální integrace soc. znevýhodněných osob

Vnitřní analýza	
Silné stránky	Slabé stránky
DPS Klášter – mateřské centrum Hodně volnočasových prostor a aktivit	není místo pro teens – prostory venku i klubové i aktivity malé zapojení dětí do dění obtížný návrat do práce po MD lékárna úbytek spektra zdravotních služeb (není vybavení) externí zajištění pečovatelky v DPS zdr. středisko v soukromých rukách projevy vandalismu dostupnost z osad do Hradů
Vnější analýza	
Příležitosti	Ohrožení
komunitní plán sociálních služeb	Nebude fungovat pečovatelka externí v DPS (mohlo by poskytovat město?)

S	W
DPS s dostatečnou kapacitou klášter a MC nabídka pro volný čas více poskytovatelů soc. služeb ve městě	chybí nabídka pro mládež obtížný vstup/návrat do práce úbytek zdravotních služeb vandalismus
O	T
Komunitní plán sociálních služeb	externí zajišťování soc. služeb systém podpory sociálních služeb

Rozvojové možnosti:

- KPSS
- Nabídkou pro volný čas mládeže eliminovat vandalismus a drogy
- Vzdělávání maminek (MC) pro snazší návrat na trh práce a sebezaměstnání
- KPSS realizují TS města

Strategické záměry v dílčí oblasti

- B.1. Zajistit dostupnost zdravotní péče v odpovídajícím rozsahu a kvalitě
- B.2. Zajistit podmínky a odpovídající péči sociálně znevýhodněným skupinám
- B.3. Vytvářet bezpečnou a solidární komunitu
- B.4. Vytvářet podmínky pro snazší návrat/přístup na trh práce

C. Životní prostředí

Oblast životního prostředí zahrnuje jak různé ekologické zátěže v území, které ovlivňují kvalitu života obyvatel obce a mohou mít dopad na jejich zdraví, tak také limity životního prostředí, které determinují rozvojové možnosti města.

Do oblasti životního prostředí zahrnujeme i dostupnost a kvalitu pitné vody, vodu v krajině (toky, záplavy, retence), kvalitu ovzduší, ale také hluk. Životní prostředí vytváří také rámec pro odpočinek místních obyvatel a může být i předmětem zájmu návštěvníků města.

Vize:

Ochrana přírody i krajiny je výrazným limitem, ale i potenciálem rozvoje města. Město klade důraz na šetrné využívání přírodních zdrojů k rozvoji cestovního ruchu i místní zaměstnanosti. Energetické využití dřevní hmoty snižuje znečištění ovzduší i závislost na vnějších energetických zdrojích. Modernizovaná technická infrastruktura zabraňuje znečištění povrchových vod a zajišťuje zásobování kvalitní pitnou vodou.

Strategická oblast životního prostředí rozpracovává následující strategické cíle rozvoje města:

- Hospodárně a efektivně využívat vnitřních zdrojů (majetku města) k rozvoji zaměstnanosti a posílení ekonomické stability města
- Trvale rozvíjet a modernizovat technickou infrastrukturu perspektivních sídel.
- Diverzifikovat infrastrukturu pro volný čas a rozvíjet nabídku volnočasových aktivit.

SWOT analýza strategické oblasti Životní prostředí

Vnitřní prostředí	
Silné stránky	Slabé stránky
<p>není těžký průmysl zachovalá příroda krásné životní prostředí, lesy Hrady - unikát - nejsou průjezdné není větší sídliště klasického typu lesnatost přes 50%, VELMI vysoký KES Kapinoské aleje přírodní rezervace Červené Blato zámecký park ve městě - přístupný park Terčino údolí zelené plochy na náměstí cyklostezky, Naučné stezky plynofikace pozitivní vnímání ŽP veřejností dostačující zdroje pitné vody pro větší</p>	<p>důsledky těžby v lese – poničené cesty volně pobíhající dobytek (zámecké) a přerušené cesty za Zámeckým nedostatek pitné vody (zejména v osadách) stav zeleně v osadách cyklostezky špatné i značení není koupaliště spalování nekvalitního uhlí značné limity pro rozvoj ze strany ŽP omezené možnosti parkování v centru vyšší prašnost v létě nárůst cen za nakládání s odpady ČOV Byňov není</p>

centra ÚPD	
Vnější prostředí	
Příležitosti	Ohrožení
KPÚ probíhá v osadách, dotace na údržbu CHÚ kompostování v místě separace dalších komodit	Zvýšení cen uhlí, plynu růst poplatků za odpady

S	W
Výjimečné přírodní hodnoty a ŽP území technická ochrana ŽP na dobré úrovni vysoká lesnatost pozitivní vnímání ŽP obyvateli města turistické a cyklostezky	Tech. i přírodní limity pro rozvoj osad spalování uhlí - ovzduší chybí koupaliště v místě špatný stav místních cest a komunikací (cyklostezek)
O	T
KPÚ Dotace na údržbu CHÚ zpracování odpadů	Zvýšení cen energie Nerespektování ÚPD

Rozvojové možnosti:

- Energetické využití biomasy pro eliminaci spalování uhlí
- Zpřístupnění přírodních hodnot kvalitní dopravní infrastrukturou
- Nabídnout možnost koupání v místě (Třeboň, Horní Stropnice, Gmund, Suchdol)
- KPÚ pro další zpřístupnění krajiny
- Rozvoj technické infrastruktury pro ochranu ŽP (ČOV, kanalizace, pitná voda)
- Snížení množství odpadu tříděním a zpracováním bioodpadu v místě

Strategické záměry v dílčí oblasti

- C.1. Zajistit technickou ochranu životního prostředí
C.2. Zvyšovat kvalitu životního prostředí jako předpokladu kvality života ve městě a pro cestovní ruch
C.3. Rozvíjet ochranu přírody a krajiny

D. Rozvoj podmínek pro bydlení vč. infrastruktury pro volný čas

Tato oblast v sobě zahrnuje možnosti bydlení ve městě i osadách, které jsou do značné míry determinovány možnostmi i limity technické infrastruktury, dále bezpečnost ve městě i podmínky pro trávení volného času v místě bydliště.

Vize:

Dostupné bydlení všech forem (rodinné domy, bytové domy, nájemní bydlení, přechodné ubytování) v atraktivním a bezpečném prostředí je předpokladem příznivého demografického vývoje města. Atraktivitu prostředí vytváří nejen přírodní a kulturní rámec městečka v Novohradských Horách, ale i bohatá infrastruktura pro volný čas všech věkových skupin obyvatel. Součástí podmínek pro bydlení je moderní technická infrastruktura, která je vybudována především ve větších sídlech a to s ohledem na ekonomiku jejího provozu a údržby.

Strategická oblast rozvoje podmínek pro bydlení vč. infrastruktury pro volný čas rozpracovává následující strategické cíle rozvoje města:

- Vytvářet podmínky pro bydlení, podporovat rozvoj bytové výstavby všech forem. Vybudovat dostupné bydlení zejména pro mladé rodiny, které jsou předpokladem rozvoje města.
- Zajistit bezpečnost a pohodu obyvatel i návštěvníků města
- Diverzifikovat občanskou infrastrukturu pro trávení volného času, podpora volnočasových aktivit, pestrá nabídka
- Trvale rozvíjet a modernizovat technickou infrastrukturu perspektivních sídel

SWOT analýza strategické oblasti Rozvoje podmínek pro bydlení vč. infrastruktury pro volný čas

Rozvoj podmínek pro bydlení vč. Infrastruktury pro volný čas	
Silné stránky	Slabé stránky
skvělé prostory, objekty (hrad, klášter, zámek) TJ, karate, gymnastika atraktivita města - přitahuje cizí aktivita kláštera hasiči klášter – ubytování as stravování pokojné město zřízení KIC podpora radnice volnočasovému využití tech infrastruktura a vodohospodářská ve větších sídlech	město nemá pozemky na stavební parcely Nedostatek nájemních bytů vandalismus, kriminalita malá nabídka sportovních kroužků nedostatečná sportoviště chybí koupaliště chybí tahouni a organizátoři sál na ples v soukromých rukách chybí loutkové divadlo (zaniklo) využití hřiště pro veřejnost chybí ochranná pásma zdrojů pit vody, ČOV Byňov není dokončena

dobré zdroje pitné vody pravidla pro užívání památkové zóny bývalé zdravotní středisko projekt pro bydlení statky – spolkový dům – projekt Rožmberk, o.p.s., živá kovárna, koželužna	Nemožnost rozvíjet bydlení v malých osadách limity ÚPD hrozba přívalových dešťů
Příležitosti	Ohrožení
Nákup pozemků přestavba bývalého zdr. stř. na soc. byty Statky na byty, půdní Vestavby	Cena pozemků,

S	W
technická infrastruktura vytvořena bohatá nabídka pro volný čas (KIC) živé spolky funkční atraktivní historické prostory existují jasná pravidla ochrany dědictví	nedostatek příležitostí pro bydlení, chybí pozemky, nájemní byty obč. vybavenost pro sport slabá chybí místní tahouni ÚPD limituje rozvoj bydlení v osadách vandalismus (slabá sociální kontrola)
O	T
nové pozemky pro bydlení výstavba (přestavba) nájemních bytů využití obč. infrastruktury návštěvníky obce	cena pozemků

Rozvojové možnosti:

Pozemky pro novou bytovou výstavbu

Rekonstrukce vhodných prostor pro bydlení

Modernizace a diverzifikace obč. vybavenosti pro volný čas

Podpora aktivních spolků

Strategické záměry v dílčí oblasti

- D.1. Rozvíjet podmínky pro bydlení různého typu
- D.2. Vytvářet podmínky pro trávení volného času
- D.3. Rozvíjet občankou infrastrukturu
- D.4. Zajistit bezpečnost obyvatelstva

E. Dopravní dostupnost a mobilita uvnitř města

Tato oblast v sobě zahrnuje dopravní infrastrukturu pro všechny druhy dopravy (pěší, cyklistickou, individuální automobilovou i veřejnou. Zahrnuje v sobě také bezpečnost silniční dopravy a dostupnost větších center. Vedle dopravní infrastruktury hodnotí dostupnost hromadnou dopravou i doprovodná dopravní zařízení.

Vize:

Je zajištěna dobrá dostupnost větších center s další nabídkou pracovních příležitostí a služeb. Tato dostupnost je zjištěna prostřednictvím fungující veřejné dopravy i kvalitní dopravní infrastruktury. Díky silničním obchvatům sídel došlo vedle zkrácení přepravních vzdáleností také ke zklidnění dopravy v sídlech i zvýšení bezpečnosti chodců. Je vybudována kvalitní síť stezek a cyklostezek využívána obyvateli i návštěvníky města. Doprovodná dopravní zařízení usměrňují dopravu ke zvýšení bezpečnosti i zachování rázu sídel.

Strategická oblast dopravní dostupnosti a mobility uvnitř města rozpracovává následující strategické cíle rozvoje města:

- Podporovat dostupnost práce a to jak podporou dopravní dostupností větších center, tak aktivní podporou rozvoje místního trhu práce (podporou nových provozů nezátěžujících ŽP zaměřených přednostně na využití místních zdrojů, včetně nabídky v oblasti CR).

SWOT analýza strategické oblasti Dopravní dostupnosti a mobility uvnitř města

Vnitřní analýza	
Silné stránky	Slabé stránky
<p>Dobrá dostupnost Parkoviště u Máje Železniční doprava, autobusová doprava Spojení na Vídeň Spoje na Stropnici Označena nebezpečná místa ve městě Hustá síť pěších i cyklostezek Naučné stezky pro CR</p>	<p>Chybí chodníky u průtahů sídl Návaznost bus – vlak Není spoj na Třeboň Na Suchdol jen vlak kamionová doprava ničí komunikace, bezpečnost - přechody parkování v centru silnice se zhoršují veřejná doprava- ubývá spojů Stav cyklostezek špatný, chybí doplňkové stavby Cesty lesní po těžbě zničeny Bezpečnost komunikace na Byňov, Místní komunikace v malých sídlech nemají</p>

	dostatečné parametry (do 3 m) Naddimenzované autobusové nádraží
Vnější analýza	
Příležitosti	Ohrožení
KPÚ – průchodnost krajiny ČB – ST Polten Vlak – Vídeň – ČB – Plzeň	Rušení spojů Nenávaznost spojů

S	W
veřejná doprava (VD) funkční parkoviště mimo centrum hustá síť turistických cest naučné stezky	bezpečnost chodců VD se zhoršuje (spoje,..) kvalita komunikací, nedostatečné parametry, doprovodná zařízení
O	T
silnice ČB \ St. Polten vlak Vídeň – ČB	rušení spojů veřejné dopravy

Rozvojové možnosti:

Obecní mikrobus pro kvalitnější vnitřní mobilitu

Zkvalitnit místní komunikace i turistické

Podporovat výstavbu komunikace ČB - St. Polten

Zvýšit komfort a bezpečnost dopravy budováním přeložek a doprovodných zařízení (parkoviště, značení, přechody)

Strategické záměry v dílčí oblasti

- E.1. Zajistit dobrou dopravní dostupnost
- E.2. Zajistit mobilitu uvnitř území
- E.3. Zvýšit bezpečnost dopravy

F. Služby veřejné správy a organizací zřizovaných

Oblast zahrnuje služby Městského úřadu Nové Hrady a také organizace zřizované a spravované obcí - tedy mateřskou školu a základní školu, Technické služby, a.s., Služby Města Nové Hrady, s.r.o., Domov s pečovatelskou službou pro seniory.

Vize:

Město má díky službám poskytovaným MěÚ i vlastním aktivitám vysokou důvěru občanů. Aktivní hospodaření s majetkem města i nabídka doplňkových služeb je nezanedbatelným zdrojem vlastních příjmů města i přínosem pro místní zaměstnanost. Město je aktivní v oblasti rozvoje destinačního management širšího území jako předpokladu pro rozvoj služeb i zaměstnanosti v obci. Podmínky pro předškolní i základní školní vzdělávání jsou na nadstandardní úrovni a umožňují i celoživotní vzdělávání občanů města. Město trvale rozvíjí a zkvalitňuje infrastrukturu pro poskytování sociálních služeb seniorům.

Strategická oblast služeb veřejné správy a organizací zřizovaných rozpracovává mimo jiné následující strategické cíle rozvoje města:

- Rozvíjet kvalitu vzdělávání na všech úrovních – od předškolní výchovy, základního školství až po rozvoj celoživotního vzdělávání všech skupin obyvatelstva.
- Efektivně využívat vnitřních zdrojů k rozvoji zaměstnanosti a posílení ekonomické stability města.

SWOT analýza strategické oblasti Služeb veřejné správy

Vnitřní analýza	
Silné stránky	Slabé stránky
když občan chce, je slyšen pracovníci MěÚ jsou velmi ochotní grantový program města DPS, MŠ - rekonstrukce, ZŠ - rekonstrukce Klášter . výuka jazyků TS města – rozvoj (v agendě – lesní hospodářství, kultura) Spolupráce s dalšími školami v regionu Stavební úřad v obci, Úřad práce Czech point	Zastaralé vybavení školy pasivita občanů a zastupitelů nedůvěra místních k místní ZŠ ZŠ ve dvou budovách
Vnější analýza	
Příležitosti	Ohrožení
Komunitní škola, CŽV, AUC TS – posílení příjmů pro město	konkurence škol, gymnázium v T. Svinech nepříznivá legislativa

S	W
kvalitní služby MěÚ modernizace DPS, MŠ, ZŠ CŽV – klášter, AUC	pasivita občanů i zastupitelů nedůvěra v místní ZŠ disponibilní zůstatek rozpočtu města je

Technické služby spravují majetek města Stabilní hospodaření města	nízký
O	T
Rozvoj ČŽV TS – rozvoj podnikání města	konkurence škol

Rozvojové možnosti:

Komunitní škola pro větší důvěru a ČŽV

Efektivní správa majetku pro posílení rozpočtu města

Rozvoj infrastruktury pro sociální služby

Strategické záměry v dílčí oblasti

F.1. Efektivní správa majetku obce

F.2. Rozvoj občanské společnosti

F.3. Rozvoj a zkvalitnění služeb organizací zřizovaných

Přehled hlavních strategických záměrů a opatření

V níže uvedené tabulce je uveden pro jednotlivé definované oblasti života města přehled strategických záměrů a podoblastí (opatření) naplňující tyto záměry. Pro jednotlivá opatření jsou dále rozpracovány dílčí cíle a aktivity vedoucí k jejich naplnění. Dílčí cíle jsou definovány tak, aby byla pokud možno umožněna kontrolovatelnost jejich plnění, což usnadní monitoring plnění strategického plánu. To znamená to, že jejich definice obsahuje jak hledisko kvantitativní, tak kvalitativní i časové. Tyto dílčí cíle by měly být co nejkonkrétnější a dostatečně „SMART“ (Specific, Measurable, Agreed, Realistic a Time).

U těch opatření, s jejichž naplňováním se ve vymezeném období nepočítá, nejsou dílčí cíle uvedeny vůbec nebo pouze v obecné rovině (bez kvantifikace, specifikace i časového rozlišení). Protože plánované období je poměrně krátké, bude možno tyto „obecné“ cíle v rámci aktualizace strategie specifikovat a zařadit je do akčního plánu realizace strategie.

A. Oblast ekonomického rozvoje města	
Strategické záměry	Opatření
A.1. Vytvořit podmínky pro stabilní rozvoj města	A.1.1. Podmínky pro územní rozvoj
	A.1.2. Finanční stabilita města
	A.1.3. Stabilizace počtu obyvatel města
A.2. Posilovat místní ekonomiku a zaměstnanost	A.2.1. Podpora místních zaměstnavatelů
	A.2.2. Rozvoj místní zaměstnanosti

A.3. Podporovat cestovní ruch jako zdroj zaměstnanosti a příjmů	A.3.1. Rozvoj infrastruktury pro cestovní ruch A.3.2. Rozvoj služeb pro cestovní ruch
B. Oblast sociální integrace	
Strategické záměry	Opatření
B.1. Zajistit dostupnost zdravotní péče v odpovídajícím rozsahu a kvalitě	B.1.1. Infrastruktura pro zdravotní péči B.1.2. Rozvoj služeb zdravotní péče
B.2. Zajistit podmínky a odpovídající péči sociálně znevýhodněným skupinám	B.2.1. Infrastruktura pro sociální služby B.2.2. Rozvoj sociálních služeb
B.3. Vytvářet bezpečnou a solidární komunitu	B.3.1. Prevence sociopatologických jevů B.3.2. Podpora komunitní spolupráce a solidarity
B.4. Vytvářet podmínky pro snazší návrat/přístup na trh práce	B.4.1. Vzdělávání pro návrat/přístup na trh práce B.4.2. Sledování rodinného a profesního života
C. Oblast životního prostředí	
Strategické záměry	Opatření
C.1. Zajistit technickou ochranu životního prostředí	C.1.1. Ochrana ovzduší C.1.2. Nakládání s vodami C.1.3. Nakládání s odpady
C.2. Zvyšovat kvalitu ŽP jako předpokladu kvality života ve městě	C.2.1. Zvyšování kvality ovzduší C.2.2. Péče o zeleň v sídlech C.2.3. Péče o krajinu a přírodu
C.3. Rozvíjet ochranu přírody a krajiny	C.3.1. Retence vody v krajině C.3.2. Ochrana biodiverzity C.3.3. Správa ochrany přírody a krajiny
D. Oblast rozvoje podmínek pro bydlení	
Strategické záměry	Opatření
D.1. Rozvíjet podmínky pro bydlení	D.1.1. Rozvoj podmínek pro bydlení různého typu
D.2. Vytvářet podmínky trávení volného času veřejnosti	D.2.1. Infrastruktura pro volný čas D.2.2. Nabídka volnočasových aktivit D.2.3. Podpora spolkových aktivit
D.3. Rozvíjet občanskou infrastrukturu	B.1.1. B.2.1. D.3.3. Infrastruktura pro vzdělávání
D.4. Zajistit bezpečnost obyvatelstva	D.4.1. Snižování výskytu sociopatogenních jevů D.4.2. Zvýšení bezpečnosti dopravy
E. Oblast dopravní dostupnosti a mobility uvnitř města	
Strategické záměry	Opatření

E.1. Zajistit dobrou dopravní dostupnost	E.1.1. Dopravní obslužnost E.1.2. Dopravní infrastruktura
E.2. Zajistit mobilitu uvnitř území	E.2.1. Podmínky pro mobilitu v území
E.3. Zvýšit bezpečnost dopravy	E.3.1. Bezpečnost dopravy E.3.2. Zklidnění dopravy v sídlech
F. Oblast služeb veřejné správy a organizací zřizovaných	
Strategické záměry	Opatření
F1. Zajistit kontinuitu rozvoje města	F.1.1. Plánování rozvoje města
F.2. Rozvíjet zájem veřejnosti o věci veřejné	F.2.1. Zapojování veřejnosti do plán. a rozhod. procesů
F.3. Rozvíjet a zkvalitňovat služby organizací zřizovaných	D.3.3.
	F.3.2. Zvyšování kvality vzdělávání
	F.3.3. Technické služby města NH
	F.3.4. Služby Nové Hradý, s.r.o.
	F.3.5. SDH Nové Hradý, Údolí
	F.3.6. ČŽV dle potřeb obyvatel
	F.3.7. DPS
F.4. Rozvíjet historický charakter města (vzhled)	F.4.1. Rozvoj historického vzhledu města

Realizace strategie

Na základě definovaných strategických záměrů a opatření v rámci jednotlivých prioritních oblastí rozvoje města jsou pro plánovací období 2009-2013 navrženy konkrétní dílčí cíle a aktivity k jejich naplnění. Tam, kde je to relevantní jsou u dílčích cílů, respektive aktivit uvedeny potenciální finanční zdroje pro jejich realizaci.

A. Oblast ekonomického rozvoje města

Opatření A.1.1. Vytvoření podmínek pro územní rozvoj

Popis opatření

Rozvoj území je třeba regulovat platnými plánovacími dokumenty. Těmi jsou v daném případě Územní plán a Plán komplexních pozemkových úprav. Zejména územní plán vymezuje funkční využití území a je významným regulativem všech rozvojových aktivit v území. KPÚ jsou příležitostí k rekonstrukci průchodnosti krajiny a její revitalizaci.

Cíl A.1.1.1. Dokončit plán KPÚ v území

Aktivity:

Cíl A.1.1.2. Realizovat KPÚ v rozsahu ...

Aktivita:

Finanční zdroje: realizace KPÚ - OP ŽP

Opatření A.1.2. Zajištění finanční stability města

Popis opatření

Rozvoj města je úzce spjat s finančními možnostmi samosprávy. Na rozvojové aktivity města je možno z rozpočtu vyčlenit cca 15 – 20% , což je přibližně 6-8 milionů Kč ročně. Bez externích zdrojů (dotací aj.) by možnosti města byly velice omezené. Příjmy města jsou do značné míry závislé na rozpočtovém určení daní, jehož možné změny jsou vnímány jako zdroj ohrožení hospodaření města.

Cíl A.1.2.1. Zvýšit podíl disponibilních prostředků v rozpočtu města o xx%

Aktivita: opatření k navýšení příjmů z daní a poplatků ve správě města (daň z nemovitostí apod.) úspory režijních nákladů (zejména energie – přechod k jinému dodavateli, úsporná opatření, zateplování, využití spalování vlastní biomasy), snížení poplatků za skládkování – separace bioodpadu v místě

Cíl A.1.2.2. Zvýšit podíl vlastních příjmů města o xx%

Aktivita: Opatření pro zvýšení příjmů z pronájmu majetku města, rozvoj služeb a nabídky zboží (dřevní hmota) pro zvýšení příjmů z prodeje

Finanční zdroje: OP ŽP, SFŽP, ROP

Atd....

Zdroje pro financování strategického plánu

Základním problémem pro zajištění realizace cílů strategického plánu je zajištění zdrojů pro jejich financování. K tomu je možno využít jak vnitřních zdrojů města (rozpočet města, vlastní příjmy), tak dostupných vnějších zdrojů.

Prostředky na realizaci strategie mohou pocházet z různých vnějších zdrojů. Těmito zdroji může být státní rozpočet ČR, programy Evropské unie, popřípadě krajský rozpočet, nadační prostředky apod.

Rámcový přehled některého z uvedených zdrojů je uvedena v přehledu opatření a dílčích dostupných zdrojů a oblasti jejich využití je uveden níže. Možnost využití cílů.

Dostupný zdroj financování	Využitelné oblasti intervence
Operační program Průmysl a podnikání	Vznik firem
	Rozvoj firem
	Efektivní energie
	Inovace
	Prostředí pro podnikání a inovace
	Služby pro rozvoj podnikání
OP Výzkum a vývoj pro inovace	Rozvoj kapacit pro spolupráci veřejného sektoru se soukromým ve výzkumu a vývoji
OP Životní prostředí	Zlepšování vodohospodářské infrastruktury a snižování rizika povodní
	Zlepšování kvality ovzduší a snižování emisí
	Udržitelné využívání zdrojů energie
	Zkvalitnění nakládání s odpady a odstraňování starých ekologických zátěží
	Zlepšování stavu přírody a krajiny
OP Vzdělávání pro konkurenceschopnost	Počáteční vzdělávání
	Další vzdělávání
OP Lidské zdroje a zaměstnanost	Sociální integrace a rovné příležitosti
	Veřejná správa a veřejné služby
	Mezinárodní spolupráce
Integrovaný operační program	Modernizace veřejné správy
	Zvýšení kvality a dostupnosti veřejných služeb
Regionální operační program	Dostupnost center
	Stabilizace a rozvoj měst a obcí
	Rozvoj cestovního ruchu
OP Přeshraniční spolupráce ČR – Rakousko	Socioekonomický rozvoj, cestovní ruch a transfer know-how
	Regionální dostupnost a udržitelný rozvoj
PRV	LEADER
Státní fond životního prostředí, Česká energetická agentura	Úspory energie a využití obnovitelných zdrojů energie
	Ochrana vod
	Ochrana ovzduší
	Péče o životní prostředí
Program MZe 229 310	Výstavba a obnova vodovodů a kanalizací
FM EHP/Norsko	Ochrana životního prostředí
POV JČ kraje	Integrované projekty venkovských mikroregionů

Indikátory naplňování strategického plánu

Vytvoření strategického plánu rozvoje je první etapou procesu strategického řízení rozvoje města. Vedle vlastní realizace stanovených dílčích cílů je důležitým prvkem strategického řízení rozvoje města také sledování naplňování přijaté strategie. Toto sledování - monitoring naplňování strategického plánu rozvoje Města Nové Hradky je v našem případě rozdělen do dvou oblastí.

Jednou z nich je monitoring základních ukazatelů, které mají vazbu na základní strategické cíle rozvoje města, které vycházejí ze sdílené vize města pro rok 2013. Díky jejich sledování získá město informace o tom, jestli dílčí cíle byly dobře stanoveny a jestli jejich naplnění prostřednictvím navržených aktivit přináší žádané výsledky.

Druhou rovinou je sledování naplňování dílčích cílů v jejich konkretizované podobě.

Pro indikaci strategických cílů rozvoje města vycházejících ze sdílené vize jsou navrženy níže uvedené indikátory. Tyto indikátory jsou stanoveny s ohledem na dostupnost požadovaných veličin. Optimální je využití těch veličin, které město už sleduje v rámci svých kompetencí i povinností. Předpokládáme sledování veličin uvedených indikátorů v ročním taktu.

Strategické cíle SPRM

Vytvářet podmínky pro bydlení, podporovat rozvoj bytové výstavby všech forem. Vybudovat dostupné bydlení zejména pro mladé rodiny, které jsou předpokladem rozvoje města.

Indikátor: Počet domácností, migrace obyvatelstva, celkový počet obyvatel města

Rozvíjet kvalitu vzdělávání na všech úrovních – od předškolní výchovy, základního školství až po rozvoj celoživotního vzdělávání všech skupin obyvatelstva.

Indikátor: počet vzdělávacích kurzů, programů (výstavy, přednášky) pro dospělé, návštěvnost kina (počet prodaných lístků), počet vypůjčených knih

Podporovat návštěvnícky charakter města (jako brány do Novohradských hor) jako stěžejní předpoklad rozvoje místní zaměstnanosti a stabilizace nabídky služeb v oblasti obchodu i volného času.

Indikátor: příjem z CR z lůžka, nabídka lůžek v CR – počet/kvalita

Trvale rozvíjet a modernizovat technickou infrastrukturu perspektivních sídel.

Indikátor: Počet obyvatel napojených na veřejný zdroj pitné vody, na ČOV, množství odpadů skládkovaných, % separovaných odpadů,

Vytvářet podmínky pro poskytování sociálních služeb všem potřebným cílovým skupinám.

Indikátor: Počet lůžek pro pečovatelské služby, objem prostředků poskytnutých městem na sociální služby

Zajistit bezpečnost a pohodu obyvatel i návštěvníků města.

Indikátor: Počet dopravních přestupků, celková délka chodníků, počet přechodů pro chodce, počet parkovacích míst ve městě

Diverzifikovat infrastrukturu pro volný čas a rozvíjet nabídku volnočasových aktivit.

Indikátor: objem finanční podpory na kulturní aktivity, výše podpory spolkům, počet prodaných lístků v kině

Efektivně využívat vnitřních zdrojů k rozvoji zaměstnanosti a posílení ekonomické stability města.

Indikátor: Zisk z pronájmu majetku města, prodeje služeb a zboží, náklady na provoz obecních budov

Podporovat dostupnost práce a to jak podporou dopravní dostupnosti větších center, tak podporou rozvoje místního trhu práce.

Indikátor: Počet spojů hromadné dopravy do center zaměstnanosti,

Implementace strategického plánu

Pro realizaci strategického plánu rozvoje ne třeba vytvořit implementační strukturu (orgán), která bude zodpovědná za realizaci strategického plánu, sledování jeho naplňování aktualizaci.

Na vytvoření implementační struktury se podílí jak zástupci samosprávy (členové rady města), kteří jsou zodpovědní za rozvoj města, tak pracovníci Městského úřadu, kteří shromažďují podklady pro monitoring, připravují i řídí realizaci dílčích aktivit.

Činnost implementačního orgánu:

Stanovení stávající hodnoty navržených indikátorů a sledování jejich vývoje v ročních cyklech

Sledování naplňování dílčích cílů strategie

Stanovení prioritních cílů pro daný rok

Zajištění zdrojů pro realizaci aktivit

Realizace vybraných aktivit

Příprava hodnotící zprávy ve stanoveném termínu (cca 1x ročně)

Harmonogram:

Schválení SP radou a Zastupitelstvem města

Vytvoření implementačního orgánu

Stanovení základních hodnot navržených indikátorů

Výběr aktivit k realizaci a zajištění zdrojů